

PRACOWNIA URBANISTYCZNA EWA MENDEL

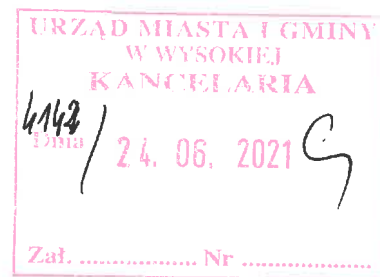
tel. 0048 664 98 92 10

Siedziba: 61-454 Poznań, Ul. Jaworowa 62/9

NIP 923-137-35-27

e-mail: e.mendel@interia.pl

Poznań, dnia 22 czerwca 2021 r.



Burmistrz Miasta i Gminy Wysoka

Plac Powstańców Wielkopolskich 20/21

89-320 Wysoka

Niniejszym przekazuję projekt uchwały w sprawie miejscowego planu zagospodarowania przestrzennego gminy Wysoka w rejonie wsi Tłukomy wraz prognozą oddziaływania na środowisko, do ponownego wyłożenia do publicznego wglądu.

Wersja elektroniczna projektu ww. planu wraz z prognozą oddziaływania na środowisko zostały przesłane na adres email: budownictwo@wysoka.pl oraz zp@gminawysoka.pl

Z poważaniem

Ewa Mendel

UCHWAŁA NR/.../...
RADY MIASTA I GMINY WYSOKA
z dnia r.

**w sprawie uchwalenia miejscowego planu zagospodarowania przestrzennego
gminy Wysoka w rejonie wsi Tłukomy**

Na podstawie art. 20 ust. 1 ustawy z dnia 27 marca 2003 r. o planowaniu i zagospodarowaniu przestrzennym (t.j. Dz. U. z 2021 r., poz. 741 ze zm.), w związku z art. 18 ust. 2 pkt. 5 i art. 40 ust. 1 ustawy z dnia 8 marca 1990 r. o samorządzie gminnym (t.j. Dz. U. z 2020 r. poz. 713 ze zm.) Rada Miasta i Gminy Wysoka uchwała, co następuje:

§ 1. 1. Uchwała się miejscowy plan zagospodarowania przestrzennego gminy Wysoka w rejonie wsi Tłukomy, zwany dalej planem, po stwierdzeniu, że nie narusza on ustaleń Studium uwarunkowań i kierunków zagospodarowania przestrzennego gminy Wysoka, zatwierdzonego uchwałą Rady Miasta i Gminy Wysoka Nr XXXII/221/2001 z dnia 13 lutego 2001 r., zmienionego uchwałą Rady Miasta i Gminy Wysoka Nr XLVII/291/2010 z dnia 8 września 2010 r. w sprawie zmiany Studium uwarunkowań i kierunków zagospodarowania przestrzennego gminy Wysoka w okolicy miejscowości Bądecz, Czajcze, Gmurowo, Jeziorki Kosztowskie, Kijaszkowo, Młotkowo, Nowa Rudna, Rudna, Sędziniec, Stare i Tłukomy (tekst jednolity), zmienionego uchwałą Rady Miasta i Gminy Wysoka Nr XXVII/133/2016 z dnia 19 września 2016 r. w sprawie uchwalenia zmiany Studium uwarunkowań i kierunków zagospodarowania przestrzennego gminy Wysoka (tekst jednolity).

2. Granice obszaru objętego planem przedstawiono na rysunku, o którym mowa w § 2 pkt 1.

§ 2. Załącznikami do uchwały są:

- 1) załącznik nr 1 – stanowiący integralną część uchwały i będący częścią graficzną uchwały, zwany dalej rysunkiem planu, opracowany w skali 1:1000, zatytułowany „Miejscowy plan zagospodarowania przestrzennego gminy Wysoka w rejonie wsi Tłukomy”;
- 2) załącznik nr 2 – rozstrzygnięcie Rady Miasta i Gminy Wysoka o sposobie rozpatrzenia uwag do projektu planu;
- 3) załącznik nr 3 – rozstrzygnięcie Rady Miasta i Gminy Wysoka o sposobie realizacji, zapisanych w planie, inwestycji z zakresu infrastruktury technicznej, które należą do zadań własnych Gminy oraz zasadach ich finansowania, zgodnie z przepisami o finansach publicznych;
- 4) załącznik nr 4 – dokument elektroniczny zawierający dane przestrzenne.

§ 3. Ilekroć w niniejszej uchwale jest mowa o:

- 1) budynku gospodarczo-garażowym – należy przez to rozumieć budynek gospodarczy, budynek garażowy, budynek o powierzchni dzielonej dla funkcji gospodarczej i garażowej;
- 2) budynku usługowo-mieszkalnym – należy przez to rozumieć budynek, w którym funkcja usługowa zajmuje powierzchnię użytkową większą w stosunku do powierzchni użytkowej zajmowanej przez funkcję mieszkalną jednorodzinna; w ramach budynku można wyznaczyć maksymalnie dwa lokale mieszkalne;
- 3) wiacie – należy przez to rozumieć obiekt budowlany w postaci dachu wspartego przynajmniej na słupach, z dopuszczeniem częściowego wydzielenia przestrzeni za pomocą przegród;
- 4) dachu o połaciach symetrycznych – należy przez to rozumieć dach o jednakowych kątach nachylenia głównych połaci dachowych, zbiegających się w jednej kalenicy;

- 5) działce budowlanej – należy przez to rozumieć działkę budowlaną w rozumieniu ustawy o planowaniu i zagospodarowaniu przestrzennym;
- 6) nieprzekraczalnej linii zabudowy – należy przez to rozumieć linię pokazaną na rysunku planu, która określa najmniejszą odległość lica pionowego elementu wiaty lub lica zewnętrznej ściany budynku od linii rozgraniczającej terenu, obowiązek zachowania linii zabudowy nie dotyczy amfiteatru;
- 7) powierzchni całkowitej zabudowy – należy przez to rozumieć sumę powierzchni całkowitej wszystkich budynków i wiat na działce budowlanej, z tym że:
 - a) powierzchnia całkowita budynków – oznacza sumę powierzchni całkowitej wszystkich kondygnacji wszystkich budynków, mierzonych na poziomie posadzki, po obrysie zewnętrznym budynków z uwzględnieniem tynków, okładzin, z wyłączeniem tarasów i balkonów,
 - b) powierzchnia całkowita wiat – oznacza sumę powierzchni wszystkich wiat, wyznaczoną przez powierzchnię dachów, mierzoną po ich zewnętrznym obrysie;
- 8) wskaźnik powierzchni zabudowy – należy przez to rozumieć sumę powierzchni zabudowy wszystkich budynków i wiat, zlokalizowanych na działce budowlanej, wyrażony procentowo w stosunku do powierzchni działki budowlanej, z tym że:
 - a) powierzchnia zabudowy budynków – oznacza powierzchnię wszystkich budynków, wyznaczoną przez rzut prostokątny zewnętrznych ścian wszystkich budynków w stanie wykończonym na powierzchnię terenu, wyrażoną procentowo w stosunku do powierzchni działki budowlanej,
 - b) powierzchnia zabudowy wiat – oznacza powierzchnię wszystkich wiat, wyznaczoną przez powierzchnię dachów, mierzoną po ich zewnętrznym obrysie, wyrażoną procentowo w stosunku do powierzchni działki budowlanej;
- 9) usługach – należy przez to rozumieć działalność w zakresie usług gastronomicznych, zakwaterowania turystycznego i rekreacyjnego, profesjonalnych, naukowych i technicznych, administrowania i działalności wspierającej, administracyjnych, służby zdrowia, opieki społecznej (z wyłączeniem szpitali), kultury, rozrywki, sportu i rekreacji, turystyki, kształcenia i edukacji, informacji i komunikacji, działalności członkowskich, działalności związanych z poprawą kondycji fizycznej, biurowych.

§ 4. Na obszarze objętym planem ustala się następujące przeznaczenie terenów, wyznaczonych na rysunku liniami rozgraniczającymi i oznaczonych linią ciągłą, o różnym przeznaczeniu lub różnych zasadach zagospodarowania:

- 1) teren zabudowy usługowo-mieszkaniowej, oznaczony symbolem U/MN;
- 2) tereny zieleni urządzonej, oznaczone symbolami 1ZP, 2ZP.

§ 5. W zakresie zasad ochrony i kształtowania ładu przestrzennego ustala się zakaz lokalizacji:

- 1) budynków gospodarczo-garażowych oraz wiat o ścianach wykonanych z prefabrykowanych przeseł betonowych lub pełnych ścian z blachy;
- 2) obiektów i budynków tymczasowych, za wyjątkiem obiektów zaplecza budowy na czas ich realizacji;
- 3) nowych napowietrznych linii elektroenergetycznych;
- 4) stacji transformatorowych.

§ 6. W zakresie zasad ochrony środowiska, przyrody i krajobrazu ustala się:

- 1) zachowanie istniejących drzew o cechach pomnikowych;
- 2) dopuszczenie zagospodarowania mas ziemnych powstałych podczas prowadzenia robót budowlanych na działce budowlanej lub ich wywóz zgodnie z przepisami odrębnymi;
- 3) zakaz realizacji przedsięwzięć mogących znacząco oddziaływać na środowisko,

- za wyjątkiem inwestycji celu publicznego;
- 4) nakaz zachowania dopuszczalnych poziomów hałasu w środowisku zgodnie z przepisami odrębnymi, w tym:
 - a) na terenie oznaczonym symbolem U/MN:
 - w przypadku realizacji lokalu mieszkalnego – jak dla terenów mieszkaniowo-usługowych,
 - w przypadku realizacji budynków opieki społecznej – jak dla terenów domów opieki społecznej,
 - w przypadku realizacji budynków zakwaterowania turystycznego i rekreacyjnego – jak dla terenów zabudowy mieszkaniowej wielorodzinnej i zamieszkania zbiorowego,
 - b) na terenie oznaczonym symbolem ZP – jak dla terenu rekreacyjno-wypoczynkowego;
 - 5) dopuszczenie możliwości odtworzenia cieków;
 - 6) dopuszczenie możliwości prowadzenia wszelkich prac związanych z konserwacją oraz innych służących zachowaniu przepływu wody;
 - 7) dopuszczenie robót ziemnych służących odtworzeniu wartości zabytkowych obszaru planu.

§ 7. W zakresie zasad kształtowania krajobrazu ustala się:

- 1) nakaz rewaloryzacji założenia parkowego i dworu:
 - a) uzupełnienie zadrzewienia parkowego, z podjęciem działań polegających na poprawie stanu zdrowotnego istniejącej roślinności oraz zabiegach sanitarnych i pielęgnacyjnych,
 - b) odtworzenie alejek parkowych,
 - c) odtworzenie polan i wnętrz parkowych z uwzględnieniem miejsc wypoczynku biernego i czynnego;
- 2) dopuszczenie lokalizowania obiektów małej architektury, urządzeń turystycznych, urządzeń technicznych, ciągów: pieszych lub jezdnych lub rowerowych;
- 3) nakaz harmonijnego wkomponowania nowych elementów w zabytkową przestrzeń.

§ 8. W zakresie zasad ochrony dziedzictwa kulturowego i zabytków, w tym krajobrazów kulturowych, oraz dóbr kultury współczesnej:

- 1) ustala się ochronę:
 - a) dworu wpisanego do rejestru zabytków pod numerem A-136 decyzją z dnia 10 lipca 1976 r., dla którego nakazuje się zachowanie obiektu w jego historycznej formie z możliwością prowadzenia robót budowlanych, z wyłączeniem rozbiórki, przy zachowaniu przepisów prawa,
 - b) parku wpisanego do rejestru zabytków pod numerem A-394 decyzją z dnia 28 marca 1981 r.;
- 2) prace konserwatorskie, restauratorskie lub roboty budowlane przy zabytkach wpisanych do rejestru zabytków, a także podejmowanie innych działań mających wpływ na obiekt prowadzić zgodnie z przepisami prawa;
- 3) wszelkie działania prowadzone w granicach parku prowadzić zgodnie z przepisami prawa, w tym przed podjęciem robót ziemnych nakaz prowadzenia badań archeologicznych, zgodnie z przepisami prawa.

§ 9. W zakresie wymagań wynikających z potrzeb kształtowania przestrzeni publicznej ustala się: nakaz zapewnienia dostępności terenu osobom ze szczególnymi potrzebami zgodnie z przepisami odrębnymi.

§ 10. W zakresie zasad kształtowania zabudowy oraz wskaźników zagospodarowania terenu zabudowy usługowo-mieszkaniowej U/MN ustala się:

- 1) dla istniejącego budynku dopuszczenie:
 - a) zachowania funkcji,
 - b) zmiany sposobu użytkowania na funkcję zgodną z planem, z zastrzeżeniem § 8,
 - c) robót budowlanych z zachowaniem istniejącej geometrii dachu;
- 2) lokalizację:
 - a) budynku usługowego,
 - b) budynku usługowo-mieszkalnego,
 - c) budynku gospodarczo-garażowego,
 - d) wiat,
 - e) boisk i innych obiektów sportu i rekreacji,
 - f) urzędzeń, sieci i obiektów infrastruktury technicznej;
- 3) dla budynku usługowego i budynku usługowo-mieszkalnego:
 - a) wysokość: nie więcej niż 8,0 m,
 - b) dopuszczenie realizacji jednej kondygnacji podziemnej,
 - c) dach:
 - dwuspadowy, o połaciach symetrycznych, kąt pochylenia głównych połaci dachowych od 40° do 45°, pokrycie dachówką,
 - dla łącznika pomiędzy istniejącym budynkiem dworu a jego rozbudową dopuszcza się dach jednospadowy lub dwuspadowy, kąt pochylenia głównych połaci dachowych od 0° do 45°, pokrycie dachówką lub szkłem;
- 4) dla budynku gospodarczo-garażowego i wiat:
 - a) wysokość: I kondygnacja nadziemna i nie więcej niż 6,0 m do najwyższego punktu połaci dachowej,
 - b) dach dwuspadowy, kąt nachylenia głównych połaci dachowych od 40° do 45°, pokrycie dachówką;
- 5) dla obiektów sportu i rekreacji, w tym amfiteatru:
 - a) wysokość: nie więcej niż 10,0 m,
 - b) dach i pokrycie dowolne;
- 6) intensywność zabudowy rozumiana jako wskaźnik powierzchni całkowitej zabudowy w odniesieniu do powierzchni działki budowlanej:
 - a) maksymalną 0,1,
 - b) minimalną 0,01;
- 7) wskaźnik powierzchni zabudowy: maksymalnie 5%;
- 8) minimalny udział powierzchni terenu biologicznie czynnego w odniesieniu do powierzchni działki budowlanej: 70%;
- 9) miejsca parkingowe:
 - a) nakaz zapewnienia:
 - minimum 4 miejsc parkingowych na każde rozpoczęte 100 m² powierzchni użytkowej lokalu usługowego,
 - dla budynków zamieszkania zbiorowego, w tym zakwaterowania turystycznego i rekreacyjnego – 4 miejsc parkingowych na 10 miejsc noclegowych oraz jednego miejsca dla autobusów w przypadku obiektu oferującego więcej niż 40 miejsc noclegowych,
 - dla budynków gastronomicznych – 4 miejsc parkingowych na 10 stanowisk konsumpcyjnych,
 - sumarycznej ilości miejsc parkingowych dla obiektów wielofunkcyjnych,
 - b) sposób realizacji miejsc parkingowych – zgodnie z przepisami odrębnymi, przy czym zakazuje się realizacji miejsc na terenach, o których mowa w pkt 8.

§ 11. W zakresie zasad kształtowania zagospodarowania terenów zieleni urządzonej 1ZP, 2ZP ustala się:

- 1) zakaz sytuowania budynków i wiat;
- 2) minimalny udział powierzchni terenu biologicznie czynnego w odniesieniu do powierzchni działki budowlanej: 80%;
- 3) nakaz zachowania istniejącego zbiornika wodnego z dopuszczeniem:
 - a) prowadzenia wszelkich prac służących utrzymaniu zbiornika i poprawie jego stanu,
 - b) lokalizowania pomostów, zastawek i innych urządzeń wodnych;
- 4) dopuszczenie wykonywania urządzeń melioracji wodnych;
- 5) dopuszczenie robót budowlanych w ramach istniejącej bryły obiektu budowlanego – lodowni, z zakazem rozbudowy i nadbudowy.

§ 12. W zakresie granic i sposobów zagospodarowania terenów lub obiektów podlegających ochronie, ustalonych na podstawie odrębnych przepisów, w tym terenów górniczych, a także obszarów szczególnego zagrożenia powodzią, obszarów osuwania się mas ziemnych, krajobrazów priorytetowych określonych w audycie krajobrazowym oraz w planach zagospodarowania przestrzennego województwa:

- 1) ustala się zgodnie z przepisami:
 - a) ochronę wód podziemnych należących do Głównego Zbiornika Wód Podziemnych nr 133 Zbiornik międzymorenowy Młotkowo,
 - b) ochronę pomników przyrody;
- 2) teren objęty koncesją nr 4/2019/Ł z dnia 14 maja 2019 r. na poszukiwanie i rozpoznawanie złóż ropy naftowej i gazu ziemnego oraz wydobywanie ropy naftowej i gazu ziemnego ze złóż w obszarze „Złotów – Zabartowo”, ważną do dnia 14 maja 2029 r., udzieloną przez Ministra Środowiska.

§ 14. W zakresie szczegółowych zasad i warunków scalania i podziału nieruchomości objętych planem miejscowym:

- 1) nie wyznacza się terenu, dla którego przewiduje się obowiązek przeprowadzenia scaleń i podziałów;
- 2) ustala się szczegółowe zasady i warunki dla scalania i podziału nieruchomości przeprowadzonych na podstawie przepisów odrębnych:
 - a) minimalna powierzchnia nowych działek: 1000 m²,
 - b) minimalna szerokość frontu działki: 50,0 m,
 - c) kąt położenia granic działek w stosunku do przyległego pasa drogowego 90°, przy czym dopuszcza się kąty w przedziale 70° - 100°, z tolerancją do 10°,
 - d) podane w lit. a-c parametry działek nie dotyczą działek gruntu wydzielanych na cele lokalizowania obiektów budowlanych infrastruktury technicznej lub powiększania sąsiednich nieruchomości.

§ 15. W zakresie szczególnych warunków zagospodarowania terenów oraz ograniczeń w ich użytkowaniu, w tym zakazie zabudowy, ustala się:

- 1) nakaz uwzględnienia przepisów odrębnych dotyczących ochrony przeciwpożarowej przy sytuowaniu zabudowy w sąsiedztwie terenu zadrzewionego;
- 2) nakaz uwzględnienia wymagań i ograniczeń wynikających z przebiegu infrastruktury technicznej, w tym informacyjnie pokazanej na rysunku planu napowietrznej linii elektroenergetycznej z pasem technologicznym, ponadto dopuszcza się skablowanie i wszelkie roboty budowlane dla istniejącej infrastruktury technicznej.

§ 16. W zakresie zasad modernizacji, rozbudowy i budowy systemów komunikacji i infrastruktury

technicznej ustala się:

- 1) obsługę komunikacyjną z drogi powiatowej nr 1198P oraz z innych dróg leżących poza granicami planu;
- 2) realizację miejsc przeznaczonych na parkowanie pojazdów zaopatrzonych w kartę parkingową i sposób ich realizacji na warunkach określonych w przepisach odrębnych.

§ 17. W zakresie infrastruktury technicznej ustala się:

- 1) powiązanie z układem zewnętrznym, leżącym poza granicami planu;
- 2) odprowadzenie ścieków komunalnych do sieci kanalizacyjnej; do czasu realizacji sieci kanalizacyjnej dopuszcza się odprowadzenie ścieków do szczelnego zbiornika bezodpływowego;
- 3) zagospodarowanie wód opadowych i roztopowych w sposób zgodny z przepisami odrębnymi;
- 4) zaopatrzenie w wodę przeznaczoną do spożycia przez ludzi, do celów przeciwpożarowych z sieci wodociągowej;
- 5) zaopatrzenie w energię elektryczną:
 - a) z sieci energetycznej,
 - b) z własnego źródła energii elektrycznej, w tym z instalacji odnawialnych źródeł energii o mocy nie większej niż 100 kW za wyjątkiem źródeł energii wiatru;
- 6) zaopatrzenie w ciepło zgodnie z przepisami odrębnymi, w tym:
 - a) ze spalania paliwa płynnego, gazowego, ciekłego lub stałego za pomocą urządzeń grzewczych o wysokiej sprawności cieplnej i niskiej emisji zanieczyszczeń,
 - b) z instalacji odnawialnych źródeł energii o mocy nie większej niż 100 kW za wyjątkiem źródeł energii wiatru;
- 7) zaopatrzenie w inne elementy uzbrojenia na warunkach określonych w przepisach odrębnych;
- 8) dopuszczenie robót budowlanych w zakresie sieci infrastruktury technicznej, w tym w szczególności sieci wodociągowej, kanalizacyjnej, gazowej, ciepłowniczej, elektroenergetycznej, telekomunikacyjnej i teleinformatycznej.

§ 18. Nie ustala się terenów wymagających ustalenia sposobu i terminu tymczasowego zagospodarowania, urządzania i użytkowania.

§ 19. Określa się stawkę procentową, o której mowa w art. 36 ust. 4 ustawy o planowaniu i zagospodarowaniu przestrzennym w wysokości 30%.

§ 20. Wykonanie uchwały powierza się Burmistrzowi Miasta i Gminy Wysoka.

§ 21. Uchwała wchodzi w życie po upływie 14 dni od dnia ogłoszenia w Dzienniku Urzędowym Województwa Wielkopolskiego.

**UZASADNIENIE
DO UCHWAŁY NR/.../...
RADY MIASTA I GMINY WYSOKA
Z DNIA R.**

Niniejsza uchwała jest konsekwencją podjętej w dniu 7 maja 2018 r. uchwały Nr LII/272/2018 Rady Miasta i Gminy Wysoka w sprawie przystąpienia do sporządzenia miejscowego planu zagospodarowania przestrzennego gminy Wysoka w rejonie wsi Tłukomy. Obszar objęty planem obejmuje teren o powierzchni ok. 3,2 ha.

Obecnie dla przedmiotowego terenu nie obowiązuje miejscowy plan zagospodarowania przestrzennego.

Opracowanie miejscowego planu ma na celu ustalenie przeznaczenia terenów oraz określenie sposobów zagospodarowania i zabudowy. Do planu przystąpiono w związku ze stwierdzeniem zasadności wniosku mieszkańca. Wnioskodawca planuje przebudowę wraz z rozbudową budynku dworu, który to znajduje się na terenie zabytkowego parku. Dwór wpisany jest do rejestru zabytków pod numerem A-136 decyzją z dnia 10 lipca 1976 r., a park wpisany jest do rejestru zabytków pod numerem A-394 decyzją z dnia 28 marca 1981 r. Na terenie parku znajdują się grunty sklasyfikowane w ewidencji gruntów jako lasy (LsIV), zatem konieczne jest uzyskanie zgody na przeznaczenie gruntów leśnych na cele nieleśne. Jednocześnie las jest i będzie chroniony na podstawie przepisów o ochronie zabytków, ze względu na wpis do rejestru zabytków, o czym mowa powyżej. Na obszarze planu istnieją dwa pomniki przyrody.

W studium uwarunkowań i kierunków zagospodarowania przestrzennego gminy Wysoka, obszar planu został określony jako park wpisany do rejestru, jednocześnie zaznaczone zostały dwór i dwa pomniki przyrody.

Zgodnie z art. 17 ustawy z dnia 27 marca 2003 r. o planowaniu i zagospodarowaniu przestrzennym (t.j. Dz.U. z 2021 r., poz. 741 ze zm.) oraz art. 39 ustawy z dnia 3 października 2008 r. o udostępnianiu informacji o środowisku i jego ochronie, udziale społeczeństwa w ochronie środowiska oraz o ocenach oddziaływania na środowisko (t.j. Dz. U. z 2021 r., poz. 247 ze zm.), Burmistrz Miasta i Gminy Wysoka przeprowadził procedurę sporządzenia planu miejscowego. Na etapie przyjmowania wniosków do planu nie złożono wniosków od mieszkańców. Jeden wniosek wpłynął przed etapem przyjmowania wniosków i został uwzględniony. Jeden wniosek wpłynął także po zakończeniu przyjmowania wniosków do planu i został uwzględniony. Po zebraniu wniosków od instytucji i organów do tego upoważnionych, przystąpiono do analiz i prac studialnych, które poprzedziły opracowanie ostatecznej koncepcji planu.

Ze względu na zadania własne gminy, do których gmina jest zobowiązana po uchwaleniu planu, starano się wyważyć wszystkie interesy, które występują w tej sprawie, tj. gminy, właścicieli działek objętych planem oraz mieszkańców wsi Tłukomy. Oprócz wyważenia interesów wszystkich stron, kierowano się również wymogiem proporcjonalności, zwanym także zakazem nadmiernej ingerencji, który „oznacza konieczność zachowania proporcji pomiędzy ograniczeniem danego konstytucyjnego prawa lub wolności (czyli nałożonymi na jednostkę obciążeniami), a zamierzonym celem (pozytywnym efektem) danej regulacji prawnej. Wymóg proporcjonalności oznacza konieczność wyważenia dwóch dóbr (wartości), których pełna realizacja jest niemożliwa” (por. J. Zakolska, Zasada proporcjonalności w orzecznictwie Trybunału Konstytucyjnego, Warszawa 2008, s. 27-28). Podstawowa zasada równości wobec prawa wymaga wyważenia wszystkich interesów, jakie występują w danej sprawie. – wyrok NSA sygn. II OSK 1208/13. W ramach przysługującego jej władztwa planistycznego Rada Miasta i Gminy uprawniona była do określenia przeznaczenia obszaru na cele m.in. zabudowy usługowo-mieszkaniowej. Miejscowy plan zagospodarowania przestrzennego jako akt prawa miejscowego kształtuje bowiem na przyszłość stan prawny nieruchomości nim objętych i stanowi wyraz

kształtowania przez gminę ładu przestrzennego na jej obszarze. Takim elementem kształtowania ładu przestrzennego jest zaś niewątpliwie m.in. wytyczanie terenów budowlanych.

Po opracowaniu projektu planu poddano go procedurze opiniowania i uzgadniania. W wyniku zebranych opinii i uzgodnień, wprowadzono niezbędne zmiany. Uzyskano zgodę na zmianę przeznaczenia gruntu leśnego na cele nieleśne: decyzja Nr DR-I.7151.37.2020 Marszałka Województwa Wielkopolskiego dnia 27 lipca 2020 r. oraz decyzja Nr DR-I.7151.45.2020 Marszałka Województwa Wielkopolskiego dnia 14 sierpnia 2020 r. W ramach autokorekty projektowanych ustaleń dotyczących nachylenia głównej połaci dachu łącznika pomiędzy istniejącym budynkiem dworu, a jego rozbudową dopuszczono dach o pochyleniu głównych połaci dachowych od 0° do 45°. Usunięto zakaz lokalizacji urządzeń klimatyzacyjnych na dachach i na elewacjach budynków, by nadmiernie nie ograniczać inwestowania na terenie objętym planem, jednocześnie istniejąca zabudowa i teren są chronione na podstawie przepisów ustawy o ochronie zabytków, co gwarantuje, że wszelkie roboty budowlane muszą być prowadzone z zachowaniem tej ochrony. W związku z tymi zmianami ponowiono uzgodnienie z Wielkopolskim Konserwatorem Zabytków. Pozostałe, wprowadzone zmiany dotyczyły doprecyzowania przyjmowanych ustaleń.

Następnie skierowano projekt planu do wyłożenia do publicznego wglądu. Wyłożenie do publicznego wglądu wraz z udostępnieniem projektu planu i dokumentacji na mocy art. 39, w związku z art. 54 ust. 2 ustawy z dnia 3 października 2008 r. o udostępnianiu informacji o środowisku i jego ochronie, udziale społeczeństwa w ochronie środowiska oraz o ocenach oddziaływania na środowisko, miało miejsce w terminie od 23 grudnia 2020 r. do 15 stycznia 2021 r. Dyskusję publiczną wyznaczono na 12 stycznia 2021 r., uwagi przyjmowano do 1 lutego 2021 r. W ustawowym terminie wpłynęło jedno pismo z uwagami, z których część została uwzględniona. Ze względu na wniesione do projektu planu zmiany dotyczące korekty linii zabudowy oraz granic terenu zieleni urządzonej, ponowiono etap uzgadniania z organem sprawującym nadzór nad zabytkami oraz zarządcą drogi powiatowej. Z uwagi na zmianę przepisów dotyczących realizowania wszelkich projektowanych obiektów stałych i tymczasowych o wysokości równej i większej niż 50 m n.p.t., zapis wykreślono, a projekt przekazano do uzgodnienia z organem wojskowym oraz organem ds. lotnictwa cywilnego. Ze względu na niewielką ingerencją w projekt planu, który był opiniowany i uzgadniany przez wszystkie instytucje i organy określone w art. 17 ustawy o planowaniu i zagospodarowaniu przestrzennym, ponowienie opiniowania i uzgadniania nastąpiło tylko w niezbędnym zakresie, według kompetencji organów opiniujących i uzgadniających.

Po uzyskaniu uzgodnień, projekt planu został ponownie skierowany do wyłożenia do publicznego wglądu. Wyłożenie do publicznego wglądu wraz z udostępnieniem projektu planu i dokumentacji na mocy art. 39, w związku z art. 54 ust. 2 ustawy z dnia 3 października 2008 r. o udostępnianiu informacji o środowisku i jego ochronie, udziale społeczeństwa w ochronie środowiska oraz o ocenach oddziaływania na środowisko, miało miejsce w terminie od 2021 r. do 2021 r. Dyskusję publiczną wyznaczono na 2021 r., uwagi przyjmowano do 2021 r.

W pracach nad miejscowym planem zapewniono udział społeczeństwa. Ogłoszenia o przystąpieniu do prac nad planem i o wyłożeniu projektu planu do publicznego wglądu zamieszczane były na tablicach ogłoszeń, w prasie i w Biuletynie Informacji Publicznej Gminy Wysoka. W trakcie wyłożenia projektu planu do publicznego wglądu zorganizowano dyskusję publiczną. Procedura planistyczna prowadzona była w sposób jawny i przejrzysty.

Rysunek planu opracowano zgodnie z art. 16 ust. 1 ustawy o planowaniu i zagospodarowaniu przestrzennym, w oparciu o mapę zasadniczą w postaci wektorowej udostępnioną przez Starostę Pilskiego. Mapa zasadnicza została udostępniona w postaci wektorowej i rastrowej, przy czym obie wersje się różnią. Mapa w postaci wektorowej zawiera głównie treść mapy ewidencyjnej, z kolei mapa w postaci rastrowej posiada pełną treść mapy zasadniczej. Nałożenie map w postaci wektorowej i rastrowej ujawniło rozbieżności, między innymi dotyczące przebiegu użytków w granicach obszaru planu oraz nieznacznie inny przebieg granic działek. Ponieważ rysunek planu

po podjęciu uchwały będzie udostępniony w Systemie Informacji Przestrzennej Urzędu Miasta i Gminy Wysoka, to ostatecznie rysunek opracowano na podkładzie mapy zasadniczej w postaci wektorowej, która jest aktualniejszym podkładem w stosunku do mapy zasadniczej w postaci rastrowej. W powiecie pilskim trwają prace dotyczące przeniesienia zasobu mapy zasadniczej do wersji elektronicznej. Obszar planu jest terenem mało zainwestowanym, a załącznik graficzny opracowany na ww. podkładzie jest czytelny i zawiera wszystkie niezbędne ustalenia i informacje.

Przedmiotowy plan nie przewiduje inwestycji z zakresu infrastruktury technicznej, które należałyby do zadań własnych gminy. Uchwalenie przedmiotowego planu nie spowoduje zwiększenia wydatków gminy. Potrzeby w zakresie rozwoju infrastruktury technicznej, w tym szerokopasmowej, są konsumowane poprzez zapisy o możliwości realizacji nowych sieci i urządzeń infrastruktury technicznej, z jednoczesnym zaopatrzeniem w media z istniejących sieci. Teren objęty planem znajduje się w granicach obszaru o zwartej strukturze funkcjonalno-przestrzennej i w granicach jednostki osadniczej. Kształtowanie struktur przestrzennych na tym terenie następowało przy uwzględnieniu dążenia do minimalizowania transportochłonności układu przestrzennego. W pobliżu funkcjonuje transport zbiorowy. Plan spełnia więc wymagania ładu przestrzennego, w tym urbanistyki i architektury oraz uwzględnia walory architektoniczne i krajobrazowe. Przestrzeń objęta pracami urbanistycznymi, tworzy harmonijną całość wewnątrz obszaru, jak i z jego otoczeniem, uwzględnia w uporządkowanych relacjach wszelkie uwarunkowania i wymagania funkcjonalne, społeczno-gospodarcze, środowiskowe, kulturowe oraz kompozycyjno-estetyczne. Utrzymano porządek urbanistyczno-architektoniczny. Zachowano również kontynuację charakteru zabudowy i jej parametrów. Wymagania ochrony środowiska, w tym racjonalnego gospodarowania wodami, uwzględniono kierując się zasadą zrównoważonego rozwoju i ustalając udział powierzchni biologicznie czynnej. Ponadto przyjęte parametry i wskaźniki zagospodarowania wykluczają nadmiernie intensywną zabudowę. Wykluczono możliwość realizacji inwestycji szkodliwych dla środowiska, wskazano na możliwość stosowania odnawialnych źródeł energii.

W związku z wnioskiem Wojewódzkiego Konserwatora Zabytków, sformułowano ustalenia w zakresie zasad ochrony dziedzictwa kulturowego i zabytków, w tym krajobrazów kulturowych, oraz dóbr kultury współczesnej. Obszar planu wraz z dworem jest w całości wpisany do rejestru zabytków i tym samym objęty ochroną konserwatorską, co zostało zapisane w ustaleniach planu. Wszelkie podejmowane działania mogą być prowadzone tylko i wyłącznie po uzgodnieniu z Wojewódzkim Konserwatorem Zabytków. Również istniejący obiekt – lodownia (opis według „Katalogu parków woj. pilskiego. Park dworski Tłukomy”, rok opracowania 1977) jest objęty taką ochroną, który jako odrębny użytek nie został zinwentaryzowany na mapie ewidencyjnej, a jego istnienie poświadcza mapa zasadnicza w postaci rastrowej (opis na mapie: piwnica). Dla zachowania jego formy ustalono w planie możliwość robót budowlanych tylko w ramach zastanej bryły, bez możliwości rozbudowy i nadbudowy. Ponadto w oparciu o opracowanie dotyczące inwentaryzacji zadrzewień, przyjęto ustalenia dla założenia parkowego.

W planie uwzględniono potrzeby obronności państwa. Zgodnie z wytycznymi organu wojskowego przyjęto wskazane ograniczenia wysokości. Przy formułowaniu zapisów uwzględniono ochronę zdrowia, bezpieczeństwa ludzi i mienia, a także potrzeby osób ze szczególnymi potrzebami, o których mowa w ustawie z dnia 19 lipca 2019 r. o zapewnianiu dostępności osobom ze szczególnymi potrzebami (Dz. U. z 2019 r. poz. 1696). Projektując plan miejscowy uwzględniono uniwersalne projektowanie, o którym mowa w ww. ustawie oraz w konwencji o prawach osób niepełnosprawnych, sporządzonej w Nowym Jorku dnia 13 grudnia 2006 r. Plan został zaprojektowany w taki sposób, aby był użyteczny dla wszystkich, w możliwie największym stopniu, bez potrzeby adaptacji lub specjalistycznego projektowania. W planie uwzględniono również interes publiczny i prawo własności. Walory ekonomiczne przestrzeni uwzględniono poprzez określenie parametrów i wskaźników zabudowy.

PROJEKT

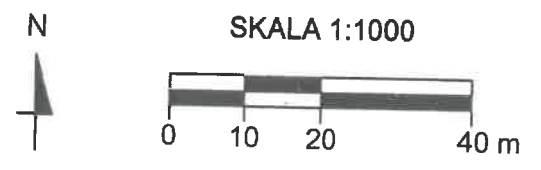
Przyjęte rozwiązania funkcjonalno-przestrzenne są zgodne z analizą aktualności studium uwarunkowań i kierunków zagospodarowania przestrzennego gminy Wysoka oraz miejscowych planów zagospodarowania przestrzennego – przeprowadzonej na podstawie art. 32 ust. 1 ustawy o planowaniu i zagospodarowaniu przestrzennym, której wyniki zostały zawarte w uchwale Rady

.....
Jak to zostało przywołane na wstępie, przedstawiana uchwała nie spowoduje zwiększenia wydatków gminy. Wpływ ustaleń projektu planu na budżet gminny został szczegółowo przedstawiony w opracowaniu pt. „Prognoza skutków finansowych uchwalenia miejscowego planu (...)”. Dokument ten był opracowany wraz z projektem planu i zainteresowani, na każdym etapie procedury, w tym na etapie wyłożenia do publicznego wglądu, mogli się z nim zapoznać.

Wobec wyczerpania procedury przewidzianej ww. przepisami prawa, projekt uchwały w sprawie miejscowego planu zagospodarowania przestrzennego gminy Wysoka w rejonie wsi Tłukomy został skierowany przez Burmistrza Miasta i Gminy Wysoka, do przedstawienia Radzie Miasta i Gminy Wysoka.

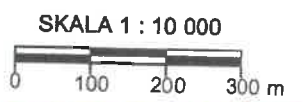
Ze względu na porządkującą rolę przedmiotowego planu oraz zakończoną procedurę prawną, podjęcie niniejszej uchwały jest uzasadnione.

MIEJSCOWY PLAN ZAGOSPODAROWANIA PRZESTRZENNEGO GMINY WYSOKA W REJONIE WSI TŁUKOMY

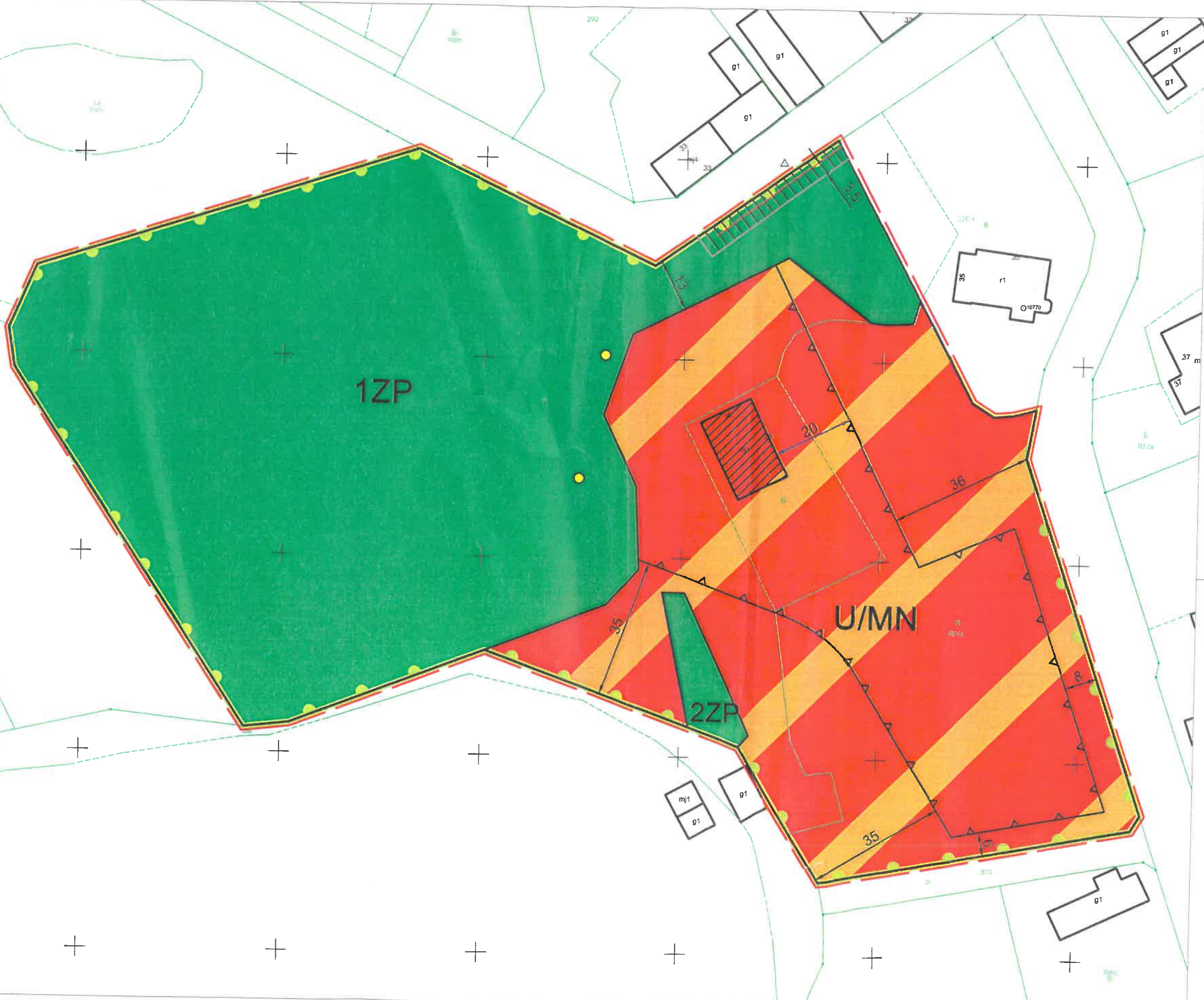


ZAŁĄCZNIK NR 1
DO UCHWAŁY NR
RADY MIASTA I GMINY WYSOKA
Z DNIA R.
OPUBLIKOWANY DZ.URZ. WOJ. WLKP.
Z DNIA R. POZ.

Wyrys ze studium uwarunkowań i kierunków
zagospodarowania przestrzennego
gminy Wysoka



GRANICA OBSZARU OBJĘTEGO UCHWAŁĄ
POMNIKI PRZYRODY
OBIEKTY ARCHITEKTURY WPISANE DO REJESTRU
DWÓR
PARKI WPISANE DO REJESTRU



- OZNACZENIA:**
- GRANICE OBSZARU OBJĘTEGO UCHWAŁĄ (odsunięte o 1 m)
 - LINIE ROZGRANICZAJĄCE TERENY O RÓŻNYM PRZEZNACZENIU LUB RÓŻNYCH ZASADACH ZAGOSPODAROWANIA
 - NIEPRZEKRACZALNA LINIA ZABUDOWY
 - TEREN ZABUDOWY USŁUGOWO-MIESZKANIOWEJ
 - TERENY ZIELENI URZĄDZONEJ
 - POMNIK PRZYRODY
 - DWÓR WPISANY DO REJESTRU ZABYTKÓW POD NUMEREM A-136 DECYZJĄ Z DNIA 10 PAŹDZIERNIKA 1981 R.
 - GRANICE PARKU WPISANEGO DO REJESTRU ZABYTKÓW POD NUMEREM A-394 DECYZJĄ Z DNIA 28 MARCA 1981 R.
 - NAPOWIETRZNA LINIA ELEKTROENERGETYCZNA Z PASEM TECHNOLOGICZNYM

OBSZAR OBJĘTY PLANEM LEŻY W GRANICACH GŁÓWNEGO ZBIORNIKA WÓD PODZIEMNYCH NR 133 ZBIORNIK MIĘDZYMORENOWY MŁOTKOWO.

PROGNOZA ODDZIAŁYWANIA NA ŚRODOWISKO

dotycząca projektu
**miejscowego planu zagospodarowania przestrzennego
gminy Wysoka w rejonie wsi Tłukomy**

Opracowanie:
mgr inż. Agnieszka Bujak



ponowienie procedury po uwzględnieniu uwag

luty/marzec/czerwiec, 2021 r.
Poznań

SPIS TREŚCI

| | | |
|------|---|----|
| 1. | Wprowadzenie | 3 |
| 1.1 | Informacje wstępne..... | 3 |
| 1.2 | Podstawy formalno-prawne opracowania..... | 3 |
| 1.3 | Główne cele projektowanego dokumentu..... | 4 |
| 1.4 | Wykorzystane materiały oraz metodyka pracy..... | 4 |
| 1.5 | Informacje o zawartości dokumentu oraz jego powiązaniach z innymi dokumentami..... | 7 |
| 1.6 | Propozycje dotyczące przewidywanych metod analizy skutków realizacji postanowień projektowanego dokumentu oraz częstotliwości jej przeprowadzania..... | 11 |
| 1.7 | Informacje o możliwym transgranicznym oddziaływaniu na środowisko..... | 12 |
| 2. | Istniejący stan środowiska | 12 |
| 2.1 | Położenie i zagospodarowanie terenu..... | 12 |
| 2.2 | Rzeźba terenu | 14 |
| 2.3 | Gleby | 14 |
| 2.4 | Wody powierzchniowe i podziemne | 14 |
| 2.5 | Klimat lokalny | 16 |
| 2.6 | Jakość powietrza atmosferycznego, w tym klimatu akustycznego | 17 |
| 2.7 | Krajobraz przyrodniczy i kulturowy | 17 |
| 2.8 | Fauna i flora, różnorodność biologiczna..... | 20 |
| 2.9 | Potencjalne zmiany istniejącego stanu środowiska w przypadku braku realizacji projektowanego dokumentu..... | 20 |
| 3. | Stan środowiska na obszarach objętych przewidywanym znaczącym oddziaływaniem..... | 21 |
| 4. | Istniejące problemy ochrony środowiska, w szczególności dotyczące obszarów podlegających ochronie | 21 |
| 5. | Cele ochrony środowiska ustanowione na szczeblu międzynarodowym, wspólnotowym i krajowym istotne z punktu widzenia projektowanego dokumentu, oraz sposoby, w jakich te cele i inne problemy środowiska zostały uwzględnione podczas opracowywania dokumentu | 22 |
| 6. | Przewidywane oddziaływania na środowisko..... | 25 |
| 6.1 | Oddziaływanie na różnorodność biologiczną, faunę i florę..... | 25 |
| 6.2 | Oddziaływanie na ludzi | 26 |
| 6.3 | Oddziaływanie na gleby i powierzchnię ziemi | 26 |
| 6.4 | Oddziaływanie na wody powierzchniowe i podziemne..... | 26 |
| 6.5 | Oddziaływanie na krajobraz | 29 |
| 6.6 | Oddziaływanie na powietrze atmosferyczne i klimat lokalny | 30 |
| 6.7 | Oddziaływanie na klimat akustyczny | 31 |
| 6.8 | Oddziaływanie na zasoby naturalne | 32 |
| 6.9 | Oddziaływanie na dobra materialne, w tym dziedzictwo kulturowe | 32 |
| 6.10 | Oddziaływanie na obszar Natura 2000 | 32 |
| 7. | Rozwiązania zapobiegające, ograniczające lub tworzące kompensację przyrodniczą negatywnych oddziaływań na środowisko..... | 32 |
| 8. | Propozycja rozwiązań alternatywnych do rozwiązań zawartych w projekcie miejscowego planu..... | 33 |
| 9. | Streszczenie sporządzone w języku niespecjalistycznym | 33 |
| | Załącznik do prognozy oddziaływania na środowisko dotyczącej projektu miejscowego planu zagospodarowania przestrzennego gminy Wysoka w rejonie wsi Tłukomy..... | 37 |

1. Wprowadzenie

1.1 Informacje wstępne

Niniejsza prognoza oddziaływania na środowisko dotyczy projektu miejscowego planu zagospodarowania przestrzennego gminy Wysoka w rejonie wsi Tłukomy. Do sporządzenia miejscowego planu przystąpiono na podstawie uchwały Nr LII/272/2018 Rady Miasta i Gminy Wysoka z dnia 7 maja 2018 r. w sprawie przystąpienia do sporządzenia miejscowego planu zagospodarowania przestrzennego gminy Wysoka w rejonie wsi Tłukomy. Teren opracowania znajduje się w województwie wielkopolskim, powiecie pilskim, gminie Wysoka, w obrębie ewidencyjnym Tłukomy (ryc. 1).



Ryc. 1. Położenie administracyjne terenu opracowania na tle powiatów i gmin

Źródło: opracowanie własne na podstawie danych udostępnionych na stronie <http://www.gugik.gov.pl>

1.2 Podstawy formalno-prawne opracowania

Prognoza została sporządzona na podstawie art. 51 ust.1 ustawy z dnia 3 października 2008 r. o udostępnianiu informacji o środowisku i jego ochronie, udziale społeczeństwa w ochronie środowiska oraz ocenach oddziaływania na środowisko (t.j. Dz. U. z 2021 r. poz. 247 ze zm.) zwanej dalej ustawą ooś, oraz art. 17 pkt. 4 ustawy z dnia 27 marca 2003 r. o planowaniu i zagospodarowaniu przestrzennych (t.j. Dz. U. z 2021 r. poz. 741 ze zm.), zwanej dalej upzp.

Zakres prognozy został określony w art. 51 ust. 2 ustawy ooś. Ponadto zakres i stopień szczegółowości informacji wymaganych w niniejszej prognozie oddziaływania na środowisko został uzgodniony na podstawie

art. 53 ustawy o oś z właściwymi organami, wskazanymi w art. 57 i 58 ustawy:

- Regionalną Dyrekcją Ochrony Środowiska w Poznaniu (odpowiedź pismem nr WOO-III.411.280.2019.AK.1 z dnia 08.08.2019 r.),
- Państwowym Powiatowym Inspektorem Sanitarnym w Pile (odpowiedź pismem nr ON.NS.452.1.3.12.2019 z dnia 17.07.2019 r.).

1.3 Główne cele projektowanego dokumentu

Celem opracowania projektu miejscowego planu zagospodarowania przestrzennego jest ustalenie przeznaczenia terenów oraz określenie sposobów zagospodarowania i zabudowy. Do planu przystąpiono w związku ze stwierdzeniem zasadności wniosku mieszkańca. Wnioskodawca planuje przebudowę wraz z rozbudową budynku dworu, który to znajduje się na terenie zabytkowego parku. Dwór wpisany jest do rejestru zabytków pod numerem A-136 decyzją z dnia 10 lipca 1976 r., a park wpisany do rejestru zabytków pod numerem A-394 decyzją z dnia 28 marca 1981 r. Na terenie parku znajdują się grunty sklasyfikowane w ewidencji gruntów jako lasy (LsIV), zatem konieczne jest uzyskanie zgody na przeznaczenie gruntów leśnych na cele nieleśne. Jednocześnie las jest i będzie chroniony na podstawie przepisów o ochronie zabytków, ze względu na wpis do rejestru zabytków, o czym mowa powyżej. Powyższe zostało określone w uchwale Nr LII/272/2018 Rady Miasta i Gminy Wysoka z dnia 7 maja 2018 r. w sprawie przystąpienia do sporządzenia miejscowego planu zagospodarowania przestrzennego gminy Wysoka w rejonie wsi Tłukomy.

Projekt planu miejscowego przewiduje następujące przeznaczenie dla analizowanego terenu: teren zabudowy usługowo-mieszkaniowej (U/MN), tereny zieleni urządzonej (ZP).

Celem prognozy oddziaływania na środowisko jest określenie, analiza i ocena m.in. istniejącego stanu środowiska oraz jego potencjalnych zmian na skutek braku realizacji projektowanego dokumentu, a także przewidywanych znaczących oddziaływań na środowisko, ze szczególnym uwzględnieniem poszczególnych komponentów środowiska przyrodniczego.

1.4 Wykorzystane materiały oraz metodyka pracy

Niniejsza prognoza została wykonana na podstawie informacji zawartych w literaturze oraz opracowaniach i dokumentach prawnych. Dokonano również wizji terenowej obszaru, którego dotyczy miejscowy plan.

Literatura:

- Bednarek R. (Red.), Strategiczna ocena oddziaływania na środowisko w planowaniu przestrzennym, Poznań 2012, http://mmm.rdos.gov.pl/doc/pozn/podrecznik_soos.pdf,
- Kondracki J., Geografia regionalna Polski, Wydawnictwo Naukowe PWN, Warszawa 2001,
- Matuszkiewicz J.M., Krajobrazy roślinne i regiony geobotaniczne Polski, IGiPZ PAN, Wrocław Warszawa Kraków 1993,
- Solon J. i in., Physico-geographical mesoregions of Poland: Verification and adjustment of boundaries on the basis of contemporary spatial data, „Geographia Polonica” 2018, vol. 91, iss. 2, s.143-170, http://www.geographiapolonica.pl/issue/item/91_2.html,
- Szponar A., Fizjografia urbanistyczna, Wydawnictwo Naukowe PWN, Warszawa 2003,
- Woś A., Regiony klimatyczne Polski w świetle częstości występowania różnych typów pogody, IGiPZ PAN, Warszawa 1993.

Materiały kartograficzne:

- Atlas ssaków polskich, <http://www.iop.krakow.pl/ssaki/Katalog.aspx>,

- Baza Danych Generalnej Dyrekcji Ochrony Środowiska, <http://geoserwis.gdos.gov.pl/mapy/>,
- Centralna Baza Danych Geologicznych, <http://bazagis.pgi.gov.pl/website/cbdg/viewer.html>,
- Geoportal, www.geoportal.gov.pl,
- Mapy archiwalne Polski i Europy Środkowej, <http://igrek.amzp.pl/>.

Akty prawne:

- Dyrektywa Rady z dnia 21 maja 1991 r. dotycząca oczyszczania ścieków komunalnych (91/271/EWG),
- Dyrektywa Rady z dnia 27 września 1996 r. w sprawie oceny i zarządzania jakością otaczającego powietrza (96/62/WE),
- Europejska Konwencja Krajobrazowa, sporządzonej we Florencji dnia 20 października 2000 r. (Dz.U. 2006, poz. 98),
- Konstytucja Rzeczypospolitej Polskiej (t.j. Dz.U. z 1997 r. poz. 483),
- Konwencja o ochronie wędrownych gatunków dzikich zwierząt, sporządzona w Bonn dnia 23 czerwca 1979 r. (Dz.U. 2003 r., poz. 17),
- Konwencja o Różnorodności Biologicznej sporządzona w Rio de Janeiro w dnia 5 czerwca 1992 roku (Dz.U. 2002 r., poz. 1532),
- Rozporządzenie Ministra Infrastruktury z dnia 12 kwietnia 2002 r. w sprawie warunków technicznych, jakim powinny odpowiadać budynki i ich usytuowanie (t.j. Dz. U. z 2019 r., poz. 1065 ze zm.)
- Rozporządzenie Ministra Środowiska z dnia 14 czerwca 2007 r. w sprawie dopuszczalnych poziomów hałasu w środowisku (Dz. U. z 2014 r. poz. 112),
- Rozporządzenie Ministra Środowiska z dnia 16 grudnia 2016 r. w sprawie ochrony gatunkowej zwierząt (Dz. U. z 2016 r. poz. 2183),
- Rozporządzenie Ministra Środowiska z dnia 9 października 2014 r. w sprawie ochrony gatunkowej roślin (Dz. U. z 2014 r. poz. 1409),
- Rozporządzeniu Ministra Środowiska z dnia 18 listopada 2014 r. w sprawie warunków, jakie należy spełnić przy wprowadzaniu ścieków do wód lub do ziemi, oraz w sprawie substancji szczególnie szkodliwych dla środowiska wodnego (Dz.U. 2014 r. poz. 1800),
- Traktat o funkcjonowaniu Unii Europejskiej (Dziennik Urzędowy C 326),
- Uchwała Nr LII/272/2018 Rady Miasta i Gminy Wysoka z dnia 7 maja 2018r. w sprawie przystąpienia do sporządzenia miejscowego planu zagospodarowania przestrzennego gminy Wysoka w rejonie wsi Tłukomy,
- Uchwała Nr XXXIX/941/2017 Sejmiku Województwa Wielkopolskiego z dnia 18 grudnia 2017 r. w sprawie wprowadzenia, na obszarze województwa wielkopolskiego, ograniczeń lub zakazów w zakresie eksploatacji instalacji, w których następuje spalanie paliw.
- Ustawa z dnia 16 kwietnia 2004 r. o ochronie przyrody (t.j. Dz. U. z 2020 r., poz. 55 ze zm.),
- Ustawa z dnia 20 lipca 1991 r. o Inspekcji Ochrony Środowiska (t.j. Dz. U. z 2021 r. poz. 1070),
- Ustawa z dnia 20 lipca 2017 r. Prawo wodne (t.j. Dz. U. z 2021 r., poz. 624 ze zm.),
- Ustawa z dnia 20 lutego 2015 r. o odnawialnych źródłach energii (t.j. Dz. U. z 2021 r., poz. 610),
- Ustawa z dnia 23 lipca 2003 r. o ochronie zabytków i opiece nad zabytkami (t.j. Dz. U. z 2021 r., poz. 710 ze zm.),
- Ustawa z dnia 27 kwietnia 2001 r. Prawo ochrony środowiska (t.j. Dz. U. z 2020 r., poz. 1219 ze zm.),
- Ustawa z dnia 27 marca 2003 r. o planowaniu i zagospodarowaniu przestrzennym (t.j. Dz.U. z 2021 r. poz. 741 ze zm.),
- Ustawa z dnia 3 października 2008 o udostępnianiu informacji o środowisku i jego ochronie, udziale społeczeństwa, w ochronie środowiska i ocenach oddziaływania na środowisko (t.j. Dz. U. z 2021 r. poz. 247 ze zm.),

- Ustawa z dnia 7 czerwca 2001 r. o zbiorowym zaopatrzeniu w wodę i zbiorowym odprowadzaniu ścieków (t.j. Dz.U. z 2020 r. poz. 2028).

Dokumenty:

- Gminna Ewidencja Zabytków Gminy Wysoka,
- Katalog parków woj. pilskie, Park dworski Tłukomy, 1977,
- Mikołajków J., Sadurski A. (red.), Informator PSH. Główne Zbiorniki Wód Podziemnych w Polsce, Państwowy Instytut Geologiczny, Państwowy Instytut Badawczy, Warszawa 2017,
- Ocena jakości wód podziemnych w punktach pomiarowych sieci krajowej w ramach monitoringu diagnostycznego stanu chemicznego wód podziemnych w roku 2017 /wg badań PIG/, WIOŚ 2017,
- Ocena jakości wód podziemnych w punktach pomiarowych sieci krajowej w ramach monitoringu diagnostycznego stanu chemicznego wód podziemnych w roku 2018 /wg badań PIG/, WIOŚ 2018
- Ocena jakości wód podziemnych w punktach pomiarowych sieci krajowej w ramach monitoringu diagnostycznego stanu chemicznego wód podziemnych w roku 2016 /wg badań PIG/, WIOŚ 2016,
- Plan Gospodarki Niskoemisyjnej dla Miasta i Gminy Wysoka, 2015,
- Plan gospodarowania wodami na obszarze dorzecza Odry (Dz.U. 2016 poz. 1967),
- Plan zagospodarowania przestrzennego województwa wielkopolskiego. Wielkopolska 2020+, Poznań 2019,
- Program ochrony powietrza dla strefy wielkopolskiej (w zakresie pyłu PM10, PM2,5 oraz B(a)P), Sejmik Województwa Wielkopolskiego, Poznań 2017,
- Program Ochrony Środowiska dla Miasta i Gminy Wysoka na lata 2017-2020 z perspektywą do roku 2015, 2017,
- Program Ochrony Środowiska dla Powiatu Pilskiego na lata 2016-2020, 2016,
- Raport o stanie środowiska w Wielkopolsce w roku 2017, WIOŚ Poznań, Biblioteka Monitoringu Środowiska, Poznań 2018,
- Roczna ocena jakości powietrza w województwie wielkopolskim. Raport wojewódzki za rok 2018, WIOŚ Poznań 2019,
- Strategiczny plan adaptacji dla sektorów i obszarów wrażliwych na zmiany klimatu do roku 2020 z perspektywą do roku 2030, Ministerstwo Środowiska, Warszawa 2013,
- Studium uwarunkowań i kierunków zagospodarowania przestrzennego gminy Wysoka,

Inne:

- Biuletyn Informacji Publicznej Powiatu Pilskiego, <https://bip.powiat.pila.pl/>
- Centralny Rejestr Form Ochrony Przyrody GDOŚ, <http://crfop.gdos.gov.pl/>
- Główny Urząd Geodezji i Kartografii, <http://www.gugik.gov.pl>
- Instytut Meteorologii i Gospodarki Wodnej, Państwowy Instytut Badawczy, <http://klimat.pogodynka.pl/>
- Monitoring jakości wód podziemnych, Główny Inspektorat Ochrony środowiska, <http://mjwp.gios.gov.pl/>
- Natura 2000, <http://natura2000.gdos.gov.pl>
- Państwowe Gospodarstwo Wodne Wody Polskie, <https://www.wody.gov.pl/>
- Państwowy Instytut Geologiczny MIDAS, <http://geoportal.pgi.gov.pl/portal/page/portal/midas>
- Państwowy Instytut Geologiczny. System Osłony Przeciwsuwiskowej, <http://geoportal.pgi.gov.pl/>
- Regionalny Zarząd Gospodarki Wodnej w Poznaniu, <http://www.poznan.rzgw.gov.pl/>
- Wielkopolski rejestr zabytków, poznan.wuoz.gov.pl/system/files/zalaczniki/wlk-rej.pdf
- Wojewódzki Inspektorat Ochrony Środowiska w Poznaniu, <http://poznan.wios.gov.pl/>.

1.5 Informacje o zawartości dokumentu oraz jego powiązaniach z innymi dokumentami

Zakres informacji zawartych prognozie oddziaływania na środowisko wynika z art. 51 ust. 2 ustawy z dnia 3 października 2008 r. o udostępnianiu informacji o środowisku i jego ochronie, udziale społeczeństwa w ochronie środowiska oraz o ocenach oddziaływania na środowisko (t.j. Dz. U. z 2021 r. poz. 247 ze zm.). Opracowanie zawiera takie informacje jak:

- zawartość, główne cele projektowanego dokumentu i jego powiązania z innymi dokumentami,
- metody, z których korzystano przy sporządzaniu prognozy,
- propozycje, które dotyczą przewidywanych metod analizy skutków realizacji postanowień projektowanego dokumentu oraz częstotliwości jej przeprowadzania,
- możliwe transgraniczne oddziaływanie na środowisko,
- istniejący stan środowiska oraz potencjalne zmiany tego stanu w przypadku braku realizacji projektu planu,
- stan środowiska na obszarach objętych przewidywanym znaczącym oddziaływaniem,
- istniejące problemy ochrony środowiska istotne z punktu widzenia realizacji projektowanego dokumentu, w szczególności dotyczące obszarów podlegających ochronie na podstawie ustawy z dnia 16 kwietnia 2004 r. o ochronie przyrody,
- cele ochrony środowiska ustanowione na szczeblu międzynarodowym, wspólnotowym i krajowym, istotne z punktu widzenia projektu planu oraz sposoby, w jakich te cele i inne problemy ochrony środowiska zostały uwzględnione podczas opracowywania projektowanego dokumentu,
- przewidywane znaczące oddziaływania, w tym oddziaływania bezpośrednie, pośrednie, wtórne, skumulowane, krótkoterminowe, średnioterminowe i długoterminowe, stałe i chwilowe oraz pozytywne i negatywne, na cele i przedmiot ochrony obszaru Natura 2000 i na środowisko,
- rozwiązania mające na celu zapobieganie, ograniczanie lub kompensację przyrodniczą negatywnych oddziaływań na środowisko,
- rozwiązania alternatywne do rozwiązań zawartych w projekcie planu wraz z uzasadnieniem ich wyboru oraz opis metod dokonania oceny prowadzącej do tego wyboru albo wyjaśnienie braku rozwiązań alternatywnych.

Jednym z elementów prognozy jest streszczenie informacji zawartych w opracowaniu, sporządzone w języku niespecjalistycznym. Załącznikiem do prognozy jest oświadczenie autora, a w przypadku gdy wykonawcą prognozy jest zespół autorów - kierującego tym zespołem, o spełnieniu wymagań, o których mowa w art. 74a ust. 2 ww. ustawy.

Zakres projektowanego dokumentu, czyli miejscowego planu zagospodarowania przestrzennego, został sprecyzowany w art. 15 upzp. Wynika on również z uchwały Nr LII/272/2018 Rady Miasta i Gminy Wysoka w sprawie przystąpienia do sporządzenia miejscowego planu zagospodarowania przestrzennego gminy Wysoka w rejonie wsi Tłukomy.

Projekt miejscowego planu zagospodarowania przestrzennego określa następujące przeznaczenie:

- 1) teren zabudowy usługowo-mieszkaniowej, oznaczony symbolem **U/MN**;
- 2) tereny zieleni urządzonej, oznaczone symbolami **1ZP**, **2ZP**.

Ponadto w projekcie ustala się:

- a) w zakresie zasad ochrony i kształtowania ładu przestrzennego m.in.:
 - zakaz lokalizacji m.in. budynków garażowo-gospodarczych oraz wiat o ścianach wykonanych z prefabrykowanych przęseł betonowych lub pełnych ścian z blachy, obiektów i budynków tymczasowych, za wyjątkiem obiektów zaplecza budowy na czas ich realizacji, napowietrznych linii elektroenergetycznych,
- b) w zakresie zasad ochrony środowiska, przyrody i krajobrazu m.in.:

- zachowanie istniejących drzew o cechach pomnikowych,
 - dopuszczenie zagospodarowania mas ziemnych powstałych podczas prowadzenia robót budowlanych na działce budowlanej lub ich wywóz zgodnie z przepisami odrębnymi,
 - zakaz realizacji przedsięwzięć mogących znacząco oddziaływać na środowisko, za wyjątkiem inwestycji celu publicznego,
 - nakaz zachowania dopuszczalnych poziomów hałasu w środowisku zgodnie z przepisami odrębnymi na terenie oznaczonym symbolem U/MN i terenach oznaczonych symbolami 1ZP i 2ZP:
 - dopuszczenie możliwości odtworzenia cieków;
 - dopuszczenie możliwości prowadzenia wszelkich prac związanych z konserwacją oraz innych służących zachowaniu przepływu wody;
 - dopuszczenie robót ziemnych służących odtworzeniu wartości zabytkowych obszaru planu.
- c) w zakresie zasad kształtowania krajobrazu m.in.:
- nakaz rewaloryzacji założenia parkowego i dworu,
 - dopuszczenie odtworzenia i przystosowania alejek parkowych, polan i wnętrz parkowych z uwzględnieniem miejsc wypoczynku biernego i czynnego,
 - dopuszczenie lokalizowania obiektów małej architektury, urządzeń turystycznych, urządzeń technicznych, ciągów: pieszych lub jezdnych lub rowerowych;
 - nakaz harmonijnego wkomponowania nowych elementów w zabytkową przestrzeń;
- d) w zakresie zasad ochrony dziedzictwa kulturowego i zabytków, w tym krajobrazów kulturowych, oraz dóbr kultury współczesnej m.in.:
- ochronę:
 - dworu wpisanego do rejestru zabytków pod numerem A-136 decyzją z dnia 10 lipca 1976 r., dla którego nakazuje się zachowanie obiektu w jego historycznej formie z możliwością prowadzenia robót budowlanych, z wyłączeniem rozbiórki, przy zachowaniu przepisów prawa,
 - parku wpisanego do rejestru zabytków pod numerem A-394 decyzją z dnia 28 marca 1981 r.,
 - prace konserwatorskie, restauratorskie lub roboty budowlane przy zabytkach wpisanych do rejestru zabytków, a także podejmowanie innych działań mających na wpływ na obiekt prowadzić zgodnie z przepisami prawa,
 - wszelkie działania prowadzone w granicach parku prowadzić zgodnie z przepisami prawa, w tym przed podjęciem robót ziemnych nakaz prowadzenia badań archeologicznych, zgodnie z przepisami prawa;
- e) w zakresie zasad kształtowania zabudowy oraz wskaźników zagospodarowania terenu zabudowy usługowo-mieszkaniowej, U/MN m.in.:
- dopuszczenie zachowanie funkcji istniejącego budynku;
 - lokalizację m.in. budynków usługowych, budynków usługowo-mieszkalnych, budynków gospodarczo-garażowych, wiat, obiektów małej architektury, boisk i innych obiektów sportu i rekreacji, urządzeń, sieci i obiektów infrastruktury technicznej;
 - wysokość i rodzaj dachów,
 - intensywność zabudowy,
 - wskaźnik powierzchni zabudowy,
 - minimalny udział powierzchni terenu biologicznie czynnego,
 - wymagania dotyczące miejsc postojowych,
- f) w zakresie zasad kształtowania zagospodarowania terenów zieleni urządzonej ZP m.in. :
- zakaz sytuowania budynków i wiat;

- minimalny udział powierzchni terenu biologicznie czynnego w odniesieniu do powierzchni działki budowlanej: 80%;
 - nakaz zachowania istniejącego zbiornika wodnego;
 - dopuszczenie robót budowlanych w ramach istniejącej bryły obiektu budowlanego – lodowni, z zakazem rozbudowy i nadbudowy.
- g) granice i sposoby zagospodarowania terenów lub obiektów podlegających ochronie, ustalonych na podstawie odrębnych przepisów, w tym terenów górniczych, a także obszarów szczególnego zagrożenia powodzią, obszarów osuwania się mas ziemnych, krajobrazów priorytetowych określonych w audycie krajobrazowym oraz w planach zagospodarowania przestrzennego województwa, w tym m.in.:
- ochronę wód podziemnych należących do Głównego Zbiornika Wód Podziemnych nr 133 (GZWP nr 133) Zbiornik międzymorenowy Młotkowo,
 - ochronę pomników przyrody,
- h) szczegółowe zasady i warunki scalenia i podziału nieruchomości objętych planem miejscowym, w tym:
- nie wyznacza się terenu, dla którego przewiduje się obowiązek przeprowadzenia scaleń i podziałów,
 - szczegółowe zasady i warunki dla scalania i podziału nieruchomości przeprowadzonych na podstawie przepisów odrębnych,
- i) szczególne warunki zagospodarowania terenów oraz ograniczenia w ich użytkowaniu, w tym zakaz zabudowy, czyli m.in.: nakaz uwzględnienia przepisów odrębnych dotyczących ochrony przeciwpożarowej przy sytuowaniu zabudowy w sąsiedztwie terenu zadrzewionego,
- j) w zakresie zasad modernizacji, rozbudowy i budowy systemów komunikacji i infrastruktury technicznej m.in.: obsługę komunikacyjną z drogi powiatowej nr 1198P oraz z dróg leżących poza granicami planu,
- k) ustalenia dotyczące infrastruktury technicznej,
- l) ustalenia dla terenów wymagających ustalenia sposobu i terminu tymczasowego zagospodarowania, urządzania i użytkowania.

Nie podejmuje się ustaleń w zakresie wymagań wynikających z potrzeb kształtowania przestrzeni publicznej.

Projekt miejscowego planu jest zgodny z obowiązującym Studium uwarunkowań i kierunków zagospodarowania przestrzennego gminy Wysoka.

Projekt planu powiązany jest z następującymi dokumentami:

- a) Planem zagospodarowania przestrzennego województwa wielkopolskiego - poprzez realizację następujących celów polityki przestrzennej:
- kształtowanie spójnej przestrzeni osadniczej:
 - w zakresie podnoszenia konkurencyjności ośrodków miejskich i ich najbliższego otoczenia dla ośrodka subregionalnego – Piły – rozwój funkcji o znaczeniu subregionalnym oraz integracja funkcjonalna i przestrzenna z otoczeniem poprzez: „ochronę terenów cennych przyrodniczo i kulturowo – zachowanie i poprawa zagospodarowania terenów zieleni urządzonej, wyznaczenie nowych terenów oraz zachowanie i rewitalizacja obszarów i obiektów zabytkowych”;
 - w zakresie kształtowania przestrzeni osadniczej dla stref średniej intensywności procesów osadniczych – zapewnienie równowagi pomiędzy potrzebami rozwoju i ochrony rolniczej i leśnej przestrzeni produkcyjnej oraz integracji funkcjonalno-przestrzennej poprzez: „ochronę terenów cennych przyrodniczo i kulturowo – zachowanie istniejących terenów leśnych, łąk

i pastwisk oraz terenów rolniczych o najwyższej przydatności dla celów produkcji rolnej, a także urządzenie i wyznaczenie nowych terenów zieleni publicznej oraz zachowanie i rewitalizacja obszarów i obiektów zabytkowych”.

W projekcie planu ustalono ochronę zabytkowego dworu i parku, jednocześnie umożliwiając ich zachowanie i rewitalizację. Las znajdujący się na terenie parku podlega ochronie.

- ochrona walorów przyrodniczych:
 - w zakresie ochrony różnorodności biologicznej: „właściwe zachowanie i wzbogacanie zieleni na obszarach zainwestowanych mających istotne znaczenie dla ochrony walorów przyrodniczo-krajobrazowych obszarów wiejskich (...), w szczególności objętych ochroną konserwatorską” oraz „zachowanie zabytkowych parków (...) dworskich (...) posiadających istotne znaczenie dla ochrony walorów przyrodniczo-krajobrazowych obszarów wiejskich”.
- kształtowanie i racjonalne gospodarowanie zasobami środowiska przyrodniczego:
 - w zakresie ochrony zasobów leśnych: „zachowanie istniejących kompleksów leśnych (...)”,
 - w zakresie ochrony zasobów wód: „ochrona Głównych Zbiorników Wód Podziemnych oraz ochrona i poprawa stanu zasobów wodnych w jednolitych częściach wód”.

Las podlega ochronie na podstawie przepisów o ochronie zabytków, ze względu na wpis do rejestru zabytków. W projekcie planu znalazł się zapis dotyczący zachowania istniejących drzew o cechach pomnikowych oraz ochrony wód podziemnych należących do Głównego Zbiornika Wód Podziemnych nr 133 (GZWP nr 133) Zbiornik międzymorenowy Młotkowo.

- b) Programem Ochrony Środowiska dla Powiatu Pilskiego na lata 2016-2020 – poprzez realizację celów szczegółowych ochrony środowiska w powiecie pilskim, którymi są m.in.:
- ograniczenie emisji zanieczyszczeń do powietrza ze źródeł niskiej emisji (poprzez m.in. zaopatrzenie w ciepło z niskoemisyjnych źródeł energii cieplnej oraz dopuszczenie wykorzystania odnawialnych źródeł energii),
 - przeciwdziałanie zanieczyszczeniu wód podziemnych i poprawa zaopatrzenia mieszkańców w wodę (poprzez zaopatrzenie w wodę z sieci wodociągowej),
 - przeciwdziałanie zanieczyszczeniu wód powierzchniowych i podziemnych poprzez zmniejszenie emisji zanieczyszczeń do środowiska wodnego (poprzez ustalenie odprowadzania ścieków do sieci kanalizacyjnej, a jedynie do czasu realizacji sieci kanalizacyjnej dopuszczono odprowadzenie ścieków do szczelnych zbiorników bezodpływowych),
- c) Programem Ochrony Środowiska dla Miasta i Gminy Wysoka na lata 2017-2020 z perspektywą do roku 2025 – poprzez realizację następujących celów:
- poprawa jakości powietrza atmosferycznego na terenie gminy i całej strefy wielkopolskiej do wymaganych standardów zgodnie z założeniami programu ochrony powietrza (poprzez m.in. zaopatrzenie w ciepło z niskoemisyjnych źródeł energii cieplnej oraz dopuszczenie wykorzystania odnawialnych źródeł energii),
 - rozwój systemu wodociągowo-kanalizacyjnego z uwzględnieniem bieżących potrzeb modernizacyjnych i inwestycyjnych (poprzez zapisy dotyczące gospodarki wodno-ściekowej),
 - dojście do systemu gospodarki odpadami zgodnego z zasadą zrównoważonego rozwoju, w którym w pełni realizowane są zasady gospodarki odpadami (poprzez zapis dotyczący nakazu gromadzenia i zagospodarowania odpadów zgodnie z przepisami odrębnymi),
- d) Planem Gospodarki Niskoemisyjnej dla Miasta i Gminy Wysoka – poprzez realizację celu głównego, którym jest rozwój gospodarki niskoemisyjnej przy zapewnieniu zrównoważonego rozwoju gminy oraz celów szczegółowych (rozwoju niskoemisyjnych źródeł energii, umożliwienie maksymalnego wykorzystania energii odnawialnej, poprawa jakości powietrza na terenie Miasta i Gminy Wysoka)

poprzez dopuszczenie wykorzystania instalacji odnawialnych źródeł energii o mocy nie większej niż 100 kW za wyjątkiem źródeł energii wiatru,

- e) Podstawowym opracowaniem ekofizjograficznym na potrzeby projektu miejscowego planu zagospodarowania przestrzennego, który podobnie jak niniejsza prognoza, stanowi materiał planistyczny, sporządzany na potrzeby projektu planu miejscowego.

1.6 Propozycje dotyczące przewidywanych metod analizy skutków realizacji postanowień projektowanego dokumentu oraz częstotliwości jej przeprowadzania

Obowiązek przedstawienia w prognozie oddziaływania na środowisko propozycji dotyczących przewidywanych metod analizy skutków realizacji postanowień projektu planu oraz częstotliwości jej przeprowadzania został określony w art. 51 ust. 2 lit. c ustawy z dnia 3 października 2008 r. o udostępnianiu informacji o środowisku i jego ochronie, udziale społeczeństwa w ochronie środowiska oraz o ocenach oddziaływania na środowisko (t.j. Dz. U. z 2021 r. poz. 247 ze zm.). Zgodnie z art. 55 ust. 5 przytoczonej wyżej ustawy, organ opracowujący projekt planu, czyli Burmistrz Miasta i Gminy Wysoka, zobowiązany jest prowadzić monitoring skutków realizacji postanowień przyjętego projektu planu.

Zgodnie z art. 2 ust. 1 pkt 2 ustawy z dnia 20 lipca 1991 r. o Inspekcji Ochrony Środowiska (t.j. Dz. U. z 2021 r. poz. 1070): „Do zadań Inspekcji Ochrony Środowiska należy (...) prowadzenie państwowego monitoringu środowiska, w szczególności:

- a) opracowywanie i realizacja wieloletnich strategicznych programów państwowego monitoringu środowiska i wykonawczych programów państwowego monitoringu środowiska,
- b) gromadzenie informacji o środowisku w zakresie ujętym w programach państwowego monitoringu środowiska,
- c) przetwarzanie zgromadzonych informacji o środowisku i dokonywanie ocen stanu środowiska,
- d) opracowywanie raportów o stanie środowiska,
- e) udział w międzynarodowej wymianie informacji o stanie środowiska, w tym koordynacja współpracy z Europejską Agencją Środowiska, o której mowa w rozporządzeniu Parlamentu Europejskiego i Rady (WE) nr 401/2009 z dnia 23 kwietnia 2009 r. w sprawie Europejskiej Agencji Środowiska oraz Europejskiej Sieci Informacji i Obserwacji Środowiska (Dz. Urz. UE L 126 z 21.05.2009, str. 13)”.
Organem prowadzącym Państwowy Monitoring Środowiska jest Główny Inspektorat Ochrony Środowiska.

Jak wskazano w art. 23 ust. 3 ww. ustawy, „Państwowy monitoring środowiska jest podstawowym źródłem danych i informacji o stanie środowiska w Polsce”.

Państwowy Monitoring Środowiska gromadzi dane i informacje na temat stanu środowiska. Prowadzi monitoring jakości powietrza, jakości wód podziemnych i wód powierzchniowych wraz z osadami dennymi, jakości gleby i ziemi, jakości klimatu akustycznego, jakości promieniowania jonizującego i pól elektromagnetycznych oraz jakości elementów różnorodności biologicznej, w tym lasów, siedlisk przyrodniczych i gatunków.

Monitoring skutków realizacji ustaleń projektowanego miejscowego planu w zakresie oddziaływania na środowisko będzie opierać się na monitoringu realizowanemu w ramach Państwowego Monitoringu Środowiska.

Nawiązując do kompetencji Państwowego Monitoringu Środowiska, monitoring na obszarze opracowania będzie dotyczył takich komponentów środowiska jak m.in. jakości klimatu akustycznego i jakości promieniowania jonizującego i pól elektromagnetycznych.

Zgodnie z art. 10 ust. 2 Dyrektywy 2001/42/WE Parlamentu Europejskiego i Rady z dnia 27 czerwca 2001 r. w sprawie oceny wpływu niektórych planów i programów na środowisko, dla monitoringu znaczącego

wpływu na środowisko, wynikającego z realizacji planów, możliwe jest wykorzystanie stosownie do potrzeb istniejącego systemu monitoringu, w celu uniknięcia jego powielania.

Wyniki Państwowego Monitoringu Środowiska, na podstawie których zostanie wykonana analiza i ocena stanu elementów środowiska, będą odnosić się do terenu projektu planu. Monitoring może być wykonany również w oparciu o indywidualne zamówienia, w ramach realizacji warunków decyzji. Kolejną formą monitoringu będzie kontrola oraz ocena, czy teren opracowania jest wyposażony w infrastrukturę techniczną zgodnie z zapisami projektu planu.

Ponadto, monitoring będzie związany z wydawaniem pozwoleń na budowę. Analizie i ocenie poddana będzie zgodność planowanych rozwiązań z miejscowym planem. Przeprowadzona zostanie również inwentaryzacja powykonawcza.

Częstotliwość przeprowadzania monitoringu skutków realizacji postanowień projektu planu będzie dostosowana do częstotliwości prowadzenia monitoringu w ramach Państwowego Monitoringu Środowiska, czyli co dwa lata w oparciu o powyższy monitoring. Kontrola związana z wydawaniem pozwoleń na budowę będzie przeprowadzana w zależności od składanych wniosków o pozwolenie na budowę.

Co ważne, szczegółowe określenie częstotliwości monitoringu jest trudne do określenia z uwagi na fakt, że uchwalenie planu nie oznacza natychmiastowej realizacji jego ustaleń, ponieważ nierzadko jest to długi proces, uzależniony od możliwości inwestycyjnych czy struktury własności gruntów. Częstotliwość powinna być uzależniona od aktualnych potrzeb i stopnia realizacji inwestycji przewidzianych w miejscowym planie.

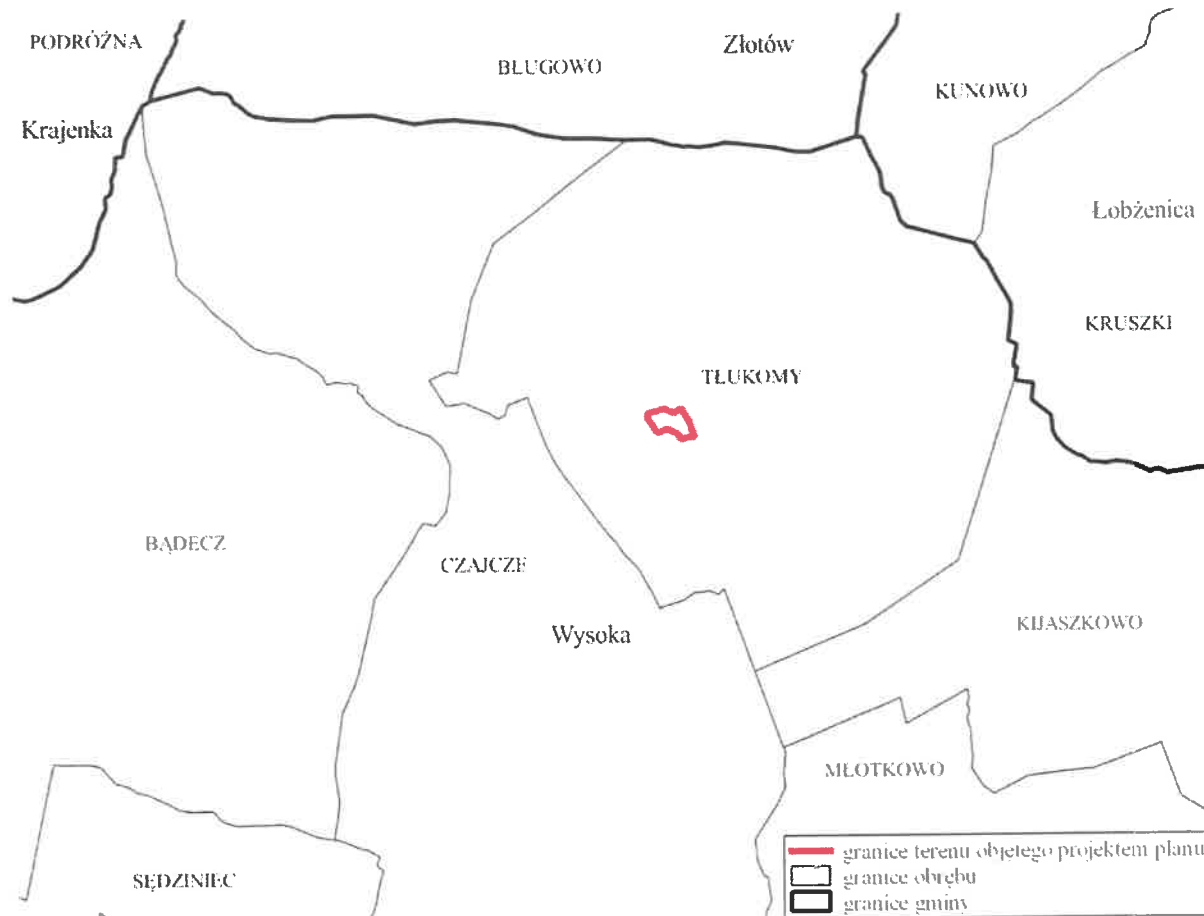
1.7 Informacje o możliwym transgranicznym oddziaływaniu na środowisko

Możliwość transgranicznego oddziaływania na środowisko dotyczy zaistnienia możliwości oddziaływania na środowisko przez planowane przedsięwzięcie poza granicami Polski. Z uwagi na znaczne oddalenie obszaru analizowanego od granic państwa, ustalenia dla terenu objętego projektem planu nie będą powodować transgranicznego oddziaływania na środowisko.

2. Istniejący stan środowiska

2.1 Położenie i zagospodarowanie terenu

Obszar opracowania zlokalizowany jest w obrębie ewidencyjnym Tłukomy i obejmuje centralny fragment wsi Tłukomy, na którym zlokalizowana jest część zespołu dworsko-folwarcznego: dwór i park. Na ryc. 2 przedstawiono położenie terenu objętego projektem planu na tle obrębów ewidencyjnych sąsiadujących z obrębem Tłukomy.



Ryc. 2. Położenie administracyjne terenu opracowania na tle obrębów

Źródło: opracowanie własne na podstawie danych udostępnionych na stronie <http://www.gugik.gov.pl>

Teren objęty projektem planu stanowi część dawnego założenia dworsko-folwarcznego w Tłukomach. W granicach opracowania znalazł się zabytkowy dwór oraz sąsiadujący z nim park. Na terenie parku rosną wiekowe drzewa, wśród nich dwa pomniki przyrody. W zachodniej części obszaru znajduje się lodownia (budynek zagłębiony w ziemi, służący do przechowywania lodu lub śniegu; nazwa lodownia - według „Katalogu parków woj. pilskiego. Park dworski Tłukomy”, rok opracowania 1977, który jako odrębny użytek nie został zinwentaryzowany na mapie ewidencyjnej, a jego istnienie poświadcza mapa zasadnicza w postaci rastrowej - opis na mapie: piwnica). W północno zachodniej części terenu jest zlokalizowany zbiornik wodny – staw. Południowo wschodnia część obszaru użytkowana jest na cele rolnicze.

Z terenem objętym analizą bezpośrednio sąsiaduje działka nr ewid. 326/1, na której usytuowany jest kościół p.w. św. Mikołaja w Tłukomach. Działka ta również znajduje się w granicach przydworskiego parku. Od wschodu teren sąsiaduje również z drogą powiatową nr 1198P. Od południa obszar ogranicza droga prowadząca nad jezioro, oraz jezioro. Przy granicy usytuowane są dwa budynki gospodarcze i budynek mieszkalny. Od zachodu obszar sąsiaduje z gruntami rolnymi, a od północy z drogą gminną nr 130217 P i gruntami rolnymi.

2.2 Rzeźba terenu

Według podziału fizyczno-geograficznego Polski opracowanego przez Kondrackiego, a następnie doprecyzowanego i uszczegółowionego w publikacji z 2018 r. (Solon J. i in.), przedmiotowy obszar położony jest na obszarze prowincji Nizina Środkowoeuropejska, podprowincji Pojezierza Południowobałtyckie, makroregionu Pojezierze Południowopomorskie i mezoregionu Pojezierze Południowokrajewskie. Pojezierze Południowopomorskie charakteryzuje się występowaniem licznych jezior wytopiskowych.

2.3 Gleby

Obszar opracowania wg mapy geologicznej leży na utworach pochodzących z ery kenozoiku, okresu czwartorzędu: piaskach i żwirach sandrowych pochodzących z epoki plejstocenu.

Na terenie objętym projektem miejscowego planu zidentyfikowano głównie gliny i pyły o słabej przepuszczalności gruntów (mapa hydrograficzna).

Zgodnie z mapą zasadniczą, obszar analizy stanowią grunty orne klasy IVa (RIVa), inne tereny zabudowane (Bi), lasy (LsIV) i nieużytki (N).

Obszar opracowania znajduje się w zasięgu strefy o głębokości przemarzania gruntów wynoszącej 0,80 m.

Teren analizy znajduje się poza granicami złóż, obszarami górniczymi i terenami górniczymi. Najbliższe złoża kopaliny:

- surowce ilaste ceramiki budowlanej „Czajcze” – znajdują się w odległości ok. 3,3 km,
- surowce ilaste ceramiki budowlanej „Kruszki” – znajdują się w odległości ok. 4,0 km.

Teren opracowania obejmuje koncesja nr 4/2019/Ł z dnia 14 maja 2019 r. na poszukiwanie i rozpoznawanie złóż ropy naftowej i gazu ziemnego oraz wydobywanie ropy naftowej i gazu ziemnego ze złóż w obszarze „Złotów – Zabartowo” udzielona przez Ministra Środowiska. Jest ona ważna do 14 maja 2029 r.

Obszar objęty przedmiotowym opracowaniem nie został ujęty w „Rejestrze terenów zagrożonych ruchami masowymi ziemi oraz terenów, na których te ruchy występują dla Powiatu Pilskiego”.

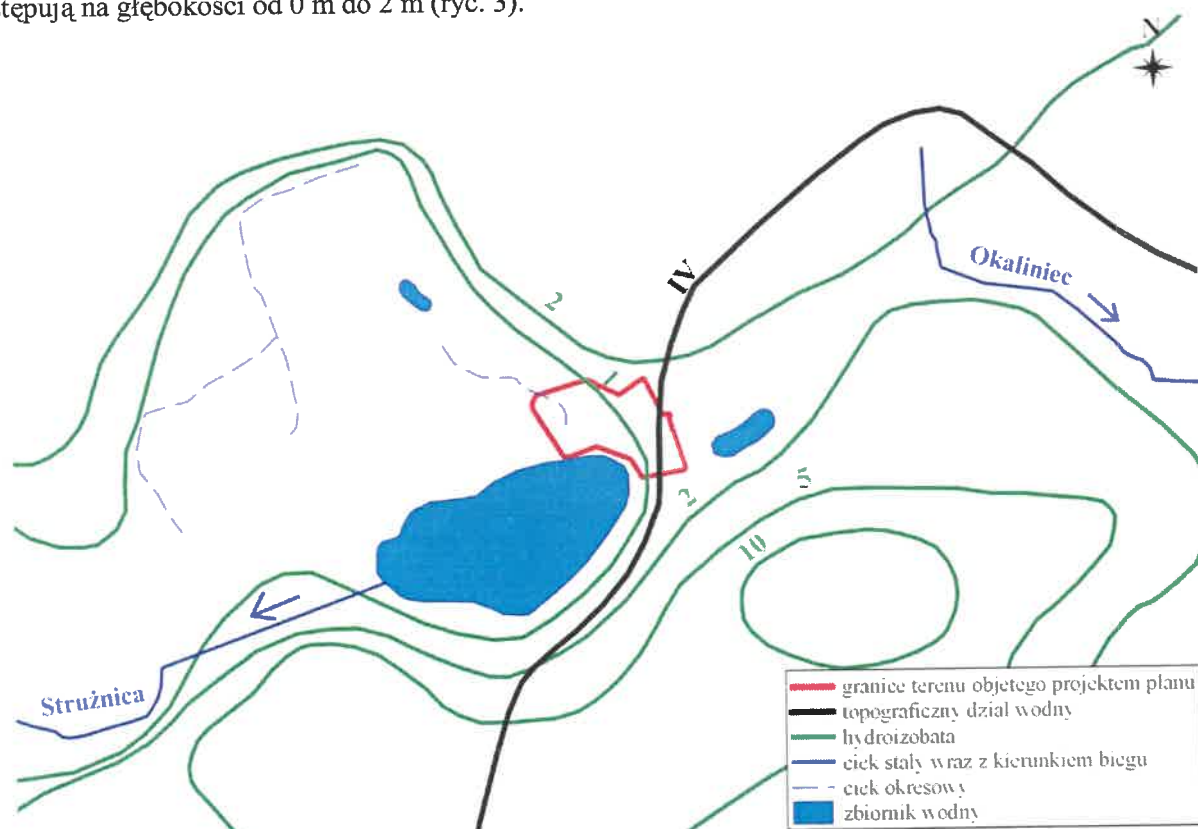
2.4 Wody powierzchniowe i podziemne

Zgodnie z podziałem hydrogeologicznym Polski, omawiany obszar znajduje się na terenie dorzecza rzeki Odry, zlewni rzeki Warty. W granicach opracowania znajduje się zbiornik wodny. Jak wynika z niemieckiej mapy topograficznej (*Meßtischblatt*) pochodzącej z początku XX w., w północno zachodniej części terenu opracowania również znajdował się niegdyś mały zbiornik wodny. Ponadto na mapie hydrograficznej widoczny jest w tym miejscu ciek okresowy. Bezpośrednio z obszarem opracowania sąsiaduje jezioro (fot. 1.), a na terenie wsi znajduje się niewielki zbiornik wodny. Z jeziora wypływa ciek o nazwie Strużnica.



Fot. 1. Widok na jezioro w bezpośrednim sąsiedztwie projektu planu
Źródło: własne

Przez teren opracowania przebiega dział wodny IV rzędu, który rozdziela zlewiska rzek. Grunty stanowiące obszar projektu planu nie są zdrenowane. Teren opracowania znajduje się na hydroizobacie o wartości 1 oraz między hydroizobatami o wartościach 1 i 2, które oznaczają, że głębokość do zwierciadła wody od powierzchni terenu wynosi odpowiednio 1 m i od 1 m do 2 m. Zatem wody podziemne pierwszego poziomu występują na głębokości od 0 m do 2 m (ryc. 3).



Ryc. 3. Uwarunkowania wodne na terenie opracowania i w jego sąsiedztwie
Źródło: opracowanie własne na podstawie mapy hydrograficznej

Brak informacji, aby w granicach obszaru objętego projektem planu występowały strefy ochronne dla ujęcia wód podziemnych.

Obszar opracowania znajduje się na terenie Jednolitych Części Wód Powierzchniowych nr 475 (JCWP nr 475) o nazwie Strużnica. Jest naturalnym potokiem nizinnym żwirowym. Jej stan został zidentyfikowany jako dobry, a ryzyko nieosiągnięcia celów środowiskowych jest niezagrożone. Dlatego wyznaczenie odstępstw od osiągnięcia celów środowiskowych w stosunku do danej części wód nie dotyczy tej JCWP. Określono następujące cele środowiskowe:

- dobry stan ekologiczny,
- dobry stan chemiczny (Plan gospodarowania wodami na obszarze dorzecza Odry, Dz.U. 2016 r. poz. 1967).

Obszar opracowania należy do Jednolitych Części Wód Podziemnych nr 26 (JCWPd nr 26), których stan ilościowy i chemiczny jest dobry. Ocena ryzyka nieosiągnięcia celów środowiskowych jest niezagrożona. Celami środowiskowymi wyznaczonymi dla JCWPd nr 26 są:

- utrzymanie dobrego stanu chemicznego,
- utrzymanie dobrego stanu ilościowego (Plan gospodarowania wodami na obszarze dorzecza Odry, Dz.U. 2016 r. poz. 1967).

Jak wynika z informacji przedstawionych na stronie internetowej Inspekcji Ochrony Środowiska Monitoring jakości wód podziemnych, w 2016 r. chemiczny i ilościowy stan wód został określony jako dobry.

Najbliższym punktem pomiarowo-kontrolnym w granicach JCWPd nr 60 (w odległości ok. 16 km) jest punkt pomiarowo-kontrolny nr 1342 (numer wg numeracji monitoringu stanu chemicznego), zlokalizowany w miejscowości Kujan (gmina Zakrzewo) na terenie lasów. W 2016 r. posiadał III klasę jakości – wskaźniki fizyczno-chemiczne. Końcowa klasa jakości została określona jako II (źródło: Ocena jakości wód podziemnych w punktach pomiarowych sieci krajowej w ramach monitoringu operacyjnego stanu chemicznego wód podziemnych w roku 2016 /wg badań PIG/, WIOŚ 2016). W 2017 r. i 2018 r. nie przeprowadzono badań dla ww. punktu. W znacznie dalszej odległości położony jest punkt nr 381, który zlokalizowany jest w miejscowości Równopole (gmina Kaczory) na terenie zabudowy wiejskiej (oddalony o ok. 20 km). W 2016 r. posiadał III klasę jakości – wskaźniki fizyczno-chemiczne. Końcowa klasa jakości została określona jako III (źródło: Ocena jakości wód podziemnych w punktach pomiarowych sieci krajowej w ramach monitoringu operacyjnego stanu chemicznego wód podziemnych w roku 2016 /wg badań PIG/, WIOŚ 2016). W 2017 r. i 2018 r. nie przeprowadzono badań dla ww. punktu.

Obszar jest usytuowany w rejonie Głównego Zbiornika Wód Podziemnych nr 133 Zbiornik międzymorenowy Młotkowo (GZWP nr 133), typu porowego, pochodzącego z czwartorzędu. Zbiornik w większości jest bardzo mało podatny na antropopresję, jedynie lokalnie średnio i mało podatny. Dla GZWP nr 133 nie wydzielono strefy ochronnej. Wpływ na to miało m.in. niewielki stopień zurbanizowania, użytkowanie głównie rolnicze, włączenie większości miejscowości do sieci kanalizacyjnych.

2.5 Klimat lokalny

Wg podziału na regiony klimatyczne Polski wg A. Wosia, obszar poddany analizie zlokalizowany jest w regionie XV – Środkowopolskim. Teren ten charakteryzuje się bardzo dużą liczbą dni w roku z pogodą bardzo ciepłą, pochmurną, ale bez opadu.

Instytut Meteorologii i Gospodarki Wodnej na swoim serwisie internetowym udostępnia dane na temat klimatu dla wielolecia 1981-2010. Teren objęty projektem planu znajduje się w strefie występowania jednych z najwyższych wartości średniej temperatury powietrza – od 8°C do 9°C. Dla wielolecia występowała tam jedna z najwyższych temperatur maksymalnych powietrza, czyli od 27°C do 28°C. Z kolei temperatura minimalna wynosiła -9°C do -8°C, co w porównaniu do reszty kraju jest wartością średnią. Usłonecznienie na

przedmiotowym obszarze wynosiło powyżej 1700 godzin w roku, co jest jedną z najwyższych wartości w Polsce. Średnia suma opadu była jedną z najniższych w Polsce i wynosiła 500-550 mm.

2.6 Jakość powietrza atmosferycznego, w tym klimatu akustycznego

Stopień zanieczyszczenia powietrza

Roczna ocena jakości powietrza za rok 2018, przedstawiona w „Rocznej ocenie jakości powietrza w województwie wielkopolskim. Raport wojewódzki za rok 2018” wykazała następujące wyniki dla strefy wielkopolskiej.

Pod kątem ochrony zdrowia:

- klasa A oznaczająca brak przekroczeń dla ozonu, dwutlenku siarki, dwutlenku azotu, benzenu, tlenku węgla oraz ołowiu, arsenu, kadmu, niklu,
- klasa C oznaczająca przekroczenie poziomu dopuszczalnego dla pyłu zawieszzonego PM_{2,5} i pyłu zawieszzonego PM₁₀,
- klasa C oznaczająca przekroczenie poziomu docelowego dla benzo(a)pirenu (dotyczy normy rocznej).

Ponadto stwierdzono klasę D2 oznaczającą przekroczenie poziomu celu długoterminowego dla ozonu.

Pod kątem ochrony roślin klasa A oznaczająca brak przekroczeń dla ozonu, dwutlenku siarki i tlenków azotu.

Dla strefy wielkopolskiej opracowano „Program ochrony powietrza dla strefy wielkopolskiej ze względu na ozon” i „Program ochrony powietrza dla strefy wielkopolskiej w zakresie pyłu PM₁₀, PM_{2,5} oraz B(a)P”.

Klimat akustyczny

Na stopień zanieczyszczenia obszaru hałasem wpływa przede wszystkim komunikacja drogową. Obszar projektu planu bezpośrednio sąsiaduje z drogą powiatową nr 1198P oraz z drogami gruntowymi. Na terenie opracowania brak jest dróg.

Dla ww. dróg nie przeprowadzono badań natężenia ruchu. Droga powiatowa łączy miasta Wysoka i Łobżenica. Projekt planu przewiduje przede wszystkim ochronę budynku dworu, który znajduje się w znacznym oddaleniu od drogi powiatowej – ok. 60 m. Budynek ten oddzielony jest od drogi powiatowej zielenią – wysokimi drzewami rosnącymi wzdłuż granicy działki.

Podsumowując, teren opracowania jest mało narażony na hałas. Drogi sąsiadujące z obszarem objętym projektem są małym źródłem zanieczyszczenia hałasem.

2.7 Krajobraz przyrodniczy i kulturowy

Obszar analizowany stanowią tereny dawnego zespołu dworsko-folwarcznego w Tłukomach. W granicach projektu planu znajdują się dwór i park, ujęte w rejestrze zabytków. Budynek dworu pochodzi z połowy XIX w. Posiada dach dwuspadowy w kolorze czerwonym, o kącie nachylenia ok. 40°-45° i wysokości do ok. 8 m. Jest zaniedbany i wymaga remontu. Został ujęty w rejestrze zabytków pod numerem A-136, decyzją z dnia 10.08.1976 r.



Fot. 2. Budynek zabytkowego dworu
Źródło: własne

Park powstał w drugiej połowie XIX w. Do rejestru zabytków wpisano go pod numerem A-394 decyzją z dnia 28 marca 1981 r. Przypuszcza się, że park stanowił początkowo naturalny drzewostan, a najstarsze drzewa datowane są na XVIII w. Spośród dawnych zabudowań zabytkowego założenia, w zachodniej części parku znajduje się lodownia. Nieopodal zlokalizowany był niegdyś grób dawnego właściciela Tłukom. Teren porośnięty jest drzewami, wśród których znajdują się dwa pomniki przyrody. W południowej części obszaru znajduje się niewielki grunt orny.



Fot. 3. Widok na południową część obszaru opracowania
Źródło: własne

Na terenie parku, ale poza obszarem objętym projektem miejscowego planu znajduje się kościół p.w. św. Mikołaja w Thukomach, dawniej kościół ewangelicki. Jest to wysoki budynek ze strzelistą wieżą, który powstał w latach 1911 – 1913, a więc długo po ukształtowaniu układu przestrzennego założenia dworsko-parkowego. Kościół charakteryzuje się wysokim stromym dachem i czerwonym pokryciem dachowym.



Fot. 4. Kościół p.w. św. Mikołaja w Thukomach
Źródło: własne

Od zachodu obszar sąsiaduje z gruntami rolnymi, a od północy z drogą gminną nr 130217 P i gruntami rolnymi. Od wschodu teren graniczy z drogą powiatową nr 1198P, natomiast od południa obszar ogranicza droga prowadząca nad jezioro oraz jezioro. Nad jeziorem, przy granicy z terenem objętym projektem planu usytuowane są dwa budynki gospodarcze i budynek mieszkalny.



Fot. 5. Widok na zabudowania w bezpośrednim sąsiedztwie obszaru opracowania, nad jeziorem
Źródło: własne

Obszar objęty projektem planu usytuowany jest w centralnej części wsi Tłukomy. Wśród okolicznych zabudowań znajdują się m.in. budynki mieszkalne jednorodzinne i gospodarcze, a także pozostałe zabudowania zespołu dworsko-folwarcznego: stodoła (obecnie budynek mieszkalno-gospodarczy), stajnia (obecnie budynek mieszkalno-inwentarski) czy stodoła.

Na obszarze opracowania występują deniwelacje terenu. W najwyższym miejscu wysokość wynosi ok. 110,0 m n.p.m., a w najniższym ok. 105,0 m n.p.m. Biorąc pod uwagę cały obszar objęty projektem miejscowego planu, różnica wysokości terenu wynosi ok. 5,0 m. Teren opada w stronę południowo zachodnim, w kierunku jeziora.

W granicach terenu objętego projektem planu nie znajdują się stanowiska archeologiczne. Na terenie miejscowości Tłukomy oprócz dworu i parku, znajduje się jeszcze jeden zabytek ujęty w rejestrze zabytków – kościół ewangelicki, obecnie rzymsko-katolicki, pw. św. Mikołaja, o którym mowa powyżej. Do rejestru został wpisany pod numerem 237/Wlkp/A decyzją z dnia 5.07.2005 r. Ponadto w gminnej ewidencji zabytków gminy Wysoka ujęto m.in. budynek szkoły z początku XX w., salę zebrań z początku XX w., remizę strażacką z 1 ćw. XX w. oraz kilka innych budynków mieszkalnych i gospodarczych.

2.8 Fauna i flora, różnorodność biologiczna

Cały teren objęty opracowaniem stanowi teren parku ujętego w rejestrze zabytków. Ewidencyjnie dużą część terenu objętego projektem planu stanowią lasy (LsIV). W pozostałej części są to grunty orne klasy IVa (RIVa) i inny teren zabudowany (Bi). Na terenie parku znajduje się wiele gatunków drzew, w tym m.in. brzoza brodawkowata, dąb szypułkowy, grab pospolity, grochodrzew biały, kasztanowiec zwyczajny, olsza czarna, lipa drobnolistna, świerk pospolity, topola osika, klon pospolity. Ponieważ park ma charakter lasu, charakteryzuje go roślinność piętrowa oraz duża różnorodność biologiczna. Wśród krzewów wyróżnić można m.in. bez lilak, bez czarny czy głóg jednoszyjkowy.

Na terenach użytkowanych rolniczo rosną rośliny typowe dla użytków rolnych. Występuje ujednolicona i uproszczona struktura gatunkowa roślin. W sąsiedztwie dworu rośnie przede wszystkim trawa.

Grunty rolne zamieszkują takie zwierzęta jak jaszczurki zwinki, myszy polne, lisy, zające, krety. Dla pól uprawnych charakterystyczne są owady, takie jak biedronka siedmiokropka czy pasikonik zielony. Na terenie gminy występują takie gatunki zwierząt jak dzik, jeleń szlachetny i sarna, jednak z uwagi na usytuowanie obszaru analizy w sąsiedztwie zabudowy wiejskiej, ich pojawienie się w granicach terenu opracowania jest mniej prawdopodobne. Przy obszarach wodnych żyją takie gatunki jak żaba wodna czy ważka.

Podsumowując, różnorodność biologiczna na terenie opracowania jest zróżnicowana. Wpływ na to ma występowanie parku – lasu oraz gruntów rolnych, a także położenie nad jeziorem. W obszarze nie występują znaczące bariery w migracji gatunków. Teren z trzech stron ograniczony jest drogami, ale tylko jedna z nich jest drogą asfaltową, o większym natężeniu ruchu. Niemożliwe jest jednoznaczne określenie, czy na obszarze opracowania występują gatunki roślin, zwierząt i grzybów objęte ochroną gatunkową, a wymienione w odpowiednich rozporządzeniach Ministra Środowiska, oraz zagrożone wyginięciem lub rzadkie. W tym celu konieczne byłoby wykonanie inwentaryzacji przyrodniczej, która nie jest konieczna na etapie sporządzania miejscowego planu.

2.9 Potencjalne zmiany istniejącego stanu środowiska w przypadku braku realizacji projektowanego dokumentu

W przypadku braku realizacji projektowanego dokumentu obszar analizy będzie nadal użytkowany w dotychczasowy sposób.

Część terenu będzie wykorzystywana na cele rolne. W wyniku przeprowadzanych zabiegów rolniczych mogą zachodzić niekorzystne zmiany w środowisku. Postępująca chemizacja rolnictwa i niewłaściwe,

nadmierne stosowanie nawozów sztucznych i środków ochrony roślin będzie powodować zakwaszanie gleb, co z kolei prowadzi do pogorszenia ich właściwości chemicznych i fizycznych. Niekorzystne oddziaływanie nie dotyczy tylko gleb, ale także wód. Wymywanie nawozów sztucznych i pestycydów będzie skutkowało zanieczyszczeniem wód powierzchniowych i podziemnych. Prowadzić będzie także do eutrofizacji wód. Wykorzystanie rolnicze gruntów wpływa również na erozję gleb. Erozji wietrznej zapobiegać będzie można poprzez tworzenie osłon przed wiatrem na polach uprawnych, czyli tworzenie miedz i zadrzewień śródpolnych, np. rzędowych, pasowych czy kępowych. Natomiast intensywne użytkowanie ciężkich pojazdów rolniczych prowadzi do utwardzenia pokrywy glebowej.

Teren lasu jest i będzie chroniony na podstawie przepisów o ochronie zabytków, ze względu na wpis do rejestru zabytków.

Ponieważ jest to teren objęty w całości ochroną konserwatorską, ewentualne zmiany na terenie będą musiały być prowadzone w uzgodnieniu z Wojewódzkim Konserwatorem Zabytków.

3. Stan środowiska na obszarach objętych przewidywanym znaczącym oddziaływaniem

Nie przewiduje się, by teren projektu planu był objęty przewidywanym znaczącym oddziaływaniem, zatem odstąpiono od określenia istniejącego stanu środowiska dla obszarów objętych przewidywanym znaczącym oddziaływaniem.

4. Istniejące problemy ochrony środowiska, w szczególności dotyczące obszarów podlegających ochronie

Na terenie objętym projektem planu zidentyfikowano następujące istniejące problemy ochrony środowiska, istotne z punktu widzenia realizacji ustaleń przedmiotowego dokumentu.

Teren opracowania znajduje się w granicach Głównego Zbiornika Wód Podziemnych nr 133. W związku z tym konieczne jest prowadzenie odpowiedniej gospodarki wodno-ściekowej na obszarze analizy, zgodnej z przepisami odrębnymi.

- 1) Cały teren objęty projektem planu stanowi park wpisany do rejestru zabytków. W jego granicach rosną drzewa – dęby szypułkowe będące pomnikami przyrody.
W art. 45 ustawy z dnia 16 kwietnia 2004 r. o ochronie przyrody (t. j. Dz. U. z 2020 r., poz. 55 ze zm.) przewidziano zakazy związane z pomnikiem przyrody: „1. W stosunku do pomnika przyrody (...) mogą być wprowadzone następujące zakazy:
 - 1) niszczenia, uszkodzenia lub przekształcania obiektu lub obszaru;
 - 2) wykonywania prac ziemnych trwale zniekształcających rzeźbę terenu, z wyjątkiem prac związanych z zabezpieczeniem przeciwsztormowym lub przeciwpowodziowym albo budową, odbudową, utrzymaniem, remontem lub naprawą urządzeń wodnych;
 - 3) uszkodzenia i zanieczyszczenia gleby;
 - 4) dokonywania zmian stosunków wodnych, jeżeli zmiany te nie służą ochronie przyrody albo racjonalnej gospodarce rolnej, leśnej, wodnej lub rybackiej;
 - 5) likwidowania, zasypywania i przekształcania naturalnych zbiorników wodnych, starorzeczy oraz obszarów wodno-błotnych;
 - 6) wylewania gnojowicy, z wyjątkiem nawożenia użytkowanych gruntów rolnych;
 - 7) zmiany sposobu użytkowania ziemi;
 - 8) wydobywania do celów gospodarczych skał, w tym torfu, oraz skamieniałości, w tym kopalnych szczątków roślin i zwierząt, a także minerałów i bursztynu;
 - 9) umyślnego zabijania dziko występujących zwierząt, niszczenia nor, legowisk zwierzęcych

oraz tarlisk i złożonej ikry, z wyjątkiem amatorskiego połowu ryb oraz wykonywania czynności związanych z racjonalną gospodarką rolną, leśną, rybacką i łowiecką;

- 10) zbioru, niszczenia, uszkodzenia roślin i grzybów na obszarach użytków ekologicznych, utworzonych w celu ochrony stanowisk, siedlisk lub ostoi roślin i grzybów chronionych;
- 11) umieszczania tablic reklamowych.

2. Zakazy, o których mowa w ust. 1, nie dotyczą:

- 1) prac wykonywanych na potrzeby ochrony przyrody po uzgodnieniu z organem ustanawiającym daną formę ochrony przyrody;
- 2) realizacji inwestycji celu publicznego w przypadku braku rozwiązań alternatywnych, po uzgodnieniu z organem ustanawiającym daną formę ochrony przyrody;
- 3) zadań z zakresu obronności kraju w przypadku zagrożenia bezpieczeństwa państwa;
- 4) likwidowania nagłych zagrożeń bezpieczeństwa powszechnego i prowadzenia akcji ratowniczych”.

Wyżej wymienione pomnik są objęte Zarządzeniem nr 82 Wojewody Piłskiego z 27.12.1984 r. w sprawie uznania za pomnik przyrody (Dz. Urz. Woj. Piłskiego z 1984 r., Nr 9, poz. 127) i w stosunku do nich określono:

„typ pomnika przyrody -wieloobiektowy

gatunek drzew Dąb szypułkowy - Quercus robur, Grupa dwóch dębów

Położenie: obręb Tłukomy, działka nr ewid. 326/2, drzewa rosną w Parku przy kościele. W sąsiedztwie od pn. droga do leśnictwa Czajcze, od pd. Jezioro, od zach. „,

Na analizowanym terenie nie występują obszarowe formy ochrony przyrody, o których mowa w ustawie z dnia 16 kwietnia 2004 r. o ochronie przyrody (t. j. Dz. U. z 2020 r., poz. 55). Najbliżej znajdują się użytki ekologiczne: Żuraw (oddalony o ok. 2,4 km), Bobrowe Bagno (oddalony o ok. 2,7 km) i Linki (oddalony o ok. 4,5 km), ustanowione w celu zachowania szczególnej wartości przyrodniczej i krajobrazowej, stanowiące bagna porośnięte roślinnością turzycowo-trawiastrą w formie kęp.

Dalej zlokalizowany jest obszar ochronionego krajobrazu „Dolina Łobżonki i Bory Kujańskie”, oddalony o ok. 7,5 km. Charakteryzuje się wyróżniającym się krajobrazem o zróżnicowanych ekosystemach. Jest wartościowy ze względu na możliwość zaspokajania potrzeb związanych z turystyką i wypoczynkiem. Pełni również funkcję korytarzy ekologicznych.

Najbliższym obszarem Natura 2000 jest obszar oddalony o 7,7 km obszar Natura 2000 – obszary siedliskowe Dolina Łobżonki. Ochronie podlega rzeka Łobżonka wraz z fragmentami dopływów Lubczą i Orlą oraz tereny do nich przyległe. Stanowi jeden z najcenniejszych obszarów przyrodniczych na Pojezierzu Krajeńskim. Rzeka charakteryzuje żwirowo-piaszczysty charakter dna i żwawy nurt nawiązujący do rzek podgórskich. Teren pełni rolę korytarza ekologicznego o znaczeniu ponadregionalnym.

Z uwagi na obszary chronione, należy podejmować takie działania, które nie będą negatywnie na nie wpływać. Nie przewiduje się, aby ustalenia projektu planu miały mieć wpływ na ww. tereny chronione.

5. Cele ochrony środowiska ustanowione na szczeblu międzynarodowym, wspólnotowym i krajowym istotne z punktu widzenia projektowanego dokumentu, oraz sposoby, w jakich te cele i inne problemy środowiska zostały uwzględnione podczas opracowywania dokumentu

Szczebel międzynarodowy

Do ważnych dokumentów traktujących o ochronie środowiska na szczeblu międzynarodowym należy Konwencja o Różnorodności Biologicznej sporządzona w Rio de Janeiro w dnia 5 czerwca 1992 roku (Dz.U. 2002, poz. 1532) w czasie tzw. Szczytu Ziemi. Art. 1 Konwencji wymienia cele dokumentu, do których należą m.in. ochrona różnorodności biologicznej oraz zrównoważone użytkowanie jej elementów. W art. 6 Konwencji

wskazano, że strona ratyfikująca: „opracowuje krajowe strategie, plany lub programy dotyczące ochrony i zrównoważonego użytkowania różnorodności biologicznej bądź dostosowuje w tym celu istniejące strategie, plany lub programy, które odzwierciedlają, inter alia, działania przewidziane w niniejszej konwencji, właściwe dla danej Umawiającej się Strony”. Art. 14. wskazuje, że każda ze stron ratyfikujących konwencję: „wprowadza odpowiednie procedury wymagające wykonania oceny oddziaływania na środowisko proponowanych projektów, które mogą mieć istotne negatywne skutki dla różnorodności biologicznej, w celu uniknięcia lub zmniejszenia takich skutków, oraz tam, gdzie to jest właściwe, pozwala na udział społeczności w tych procedurach”. Ponadto w 2010 r. zostały przyjęte tzw. cele z Aichi, wśród których wymienia się m.in. zahamowanie utraty siedlisk naturalnych i ograniczenie zanieczyszczeń. Zapisy projektu planu uwzględniają wymagania ochrony środowiska. Do zrównoważonego użytkowania elementów środowiska i ograniczania zanieczyszczeń przyczyniają się zapisy dotyczące gospodarki wodno-ściekowej, a także ustalony sposób zaopatrzenia w ciepło i energię elektryczną.

Innym dokumentem międzynarodowym jest konwencja o ochronie wędrownych gatunków dzikich zwierząt, sporządzona w Bonn dnia 23 czerwca 1979 r. (Dz.U. 2003, poz. 17), tzw. konwencja bońska. Jej celem jest ochrona i skuteczne gospodarowanie gatunkami wędrownymi dzikich zwierząt. W art. III ust. 4 wskazano, że państwo powinno podjąć starania w celu:

„a) ochrony i, o ile jest to możliwe i właściwe, odtworzenia tych siedlisk gatunku, które są ważne dla zapobieżenia groźbie jego zagłady;

b) zapobiegania, usuwania, kompensowania lub minimalizowania, w zależności od potrzeb, niekorzystnego oddziaływania lub przeszkód poważnie utrudniających bądź uniemożliwiających wędrówkę gatunków; oraz

c) zapobiegania, zmniejszania lub kontrolowania, w możliwym i właściwym zakresie, czynników stanowiących zagrożenie lub mogących zwiększyć zagrożenie gatunków, włącznie ze ścisłym kontrolowaniem wprowadzania gatunków egzotycznych lub kontrolowaniem bądź eliminowaniem takich gatunków już wprowadzonych”.

Projekt planu, na potrzeby którego sporządza się niniejszą prognozę, położony jest na obszarze wiejskim, na obrzeżach obszaru zurbanizowanego, zatem nie przewiduje się, aby zagrażał siedliskom. Co więcej, nie przewiduje realizacji przedsięwzięć, które mogłyby mieć niekorzystne oddziaływanie na migracje gatunków, np. linii elektroenergetycznych wysokiego napięcia.

Szczebel wspólnotowy

Zgodnie z art. 11. Traktatu o funkcjonowaniu Unii Europejskiej „Przy ustalaniu i realizacji polityk i działań Unii, w szczególności w celu wspierania zrównoważonego rozwoju, muszą być brane pod uwagę wymogi ochrony środowiska”. W art. 191 tegoż traktatu, określone zostały następujące cele polityki Unii Europejskiej w dziedzinie środowiska naturalnego:

- zachowania, ochrony i poprawy jakości środowiska,
- ochrony zdrowia ludzkiego,
- ostrożnego i racjonalnego wykorzystywania zasobów naturalnych,
- promowania na płaszczyźnie międzynarodowej środków zmierzających do rozwiązywania regionalnych lub światowych problemów w dziedzinie środowiska, w szczególności zwalczania zmian klimatu.

Zapisy zawarte w projekcie planu uwzględniają powyższe cele. W projekcie planu zawarto m.in. następujący zapis: „z instalacji odnawialnych źródeł energii o mocy nie większej niż 100 kW za wyjątkiem źródeł energii wiatru”. Przyczyni się on do poprawy jakości środowiska, a przez to ochrony zdrowia ludzkiego. Pozwoli również na racjonalne wykorzystanie zasobów naturalnych. Na ochronę i poprawę jakości środowiska wpływ mają zapisy dotyczące gospodarki wodno-ściekowej. W tekście projektu planu zawarto zapisy takie jak: „odprowadzenie ścieków komunalnych: do sieci kanalizacyjnej, do czasu realizacji sieci kanalizacyjnej

dopuszcza się odprowadzenie ścieków do szczelnego zbiornika bezodpływowego” czy „zaopatrzenie w wodę przeznaczoną do spożycia przez ludzi, do celów przeciwpożarowych: z sieci wodociągowej”.

Inne istotne dokumenty związane z ochroną środowiska to m.in. Konwencja o ochronie gatunków dzikiej flory i fauny europejskiej oraz ich siedlisk, sporządzona w Bernie dnia 19 września 1979 r. (Dz.U. 1996, poz. 263), tzw. konwencja berneńska. Jej celem jest „ochrona gatunków dzikiej fauny i flory oraz ich siedlisk naturalnych, zwłaszcza tych gatunków i siedlisk, których ochrona wymaga współdziałania kilku państw, oraz wspieranie współdziałania w tym zakresie”. Konwencja o obszarach wodno-błotnych mających znaczenie międzynarodowe, zwłaszcza jako środowisko życiowe ptactwa wodnego, sporządzona w Ramsarze dnia 2 lutego 1971 r. (Dz.U. 1978, poz. 24), tzw. konwencja ramsarska, wyznacza cel ochrony i zachowania obszarów wodno-błotnych. Celem Europejskiej Konwencji Krajobrazowej, sporządzonej we Florencji dnia 20 października 2000 r. (Dz.U. 2006, poz. 98), jest „promowanie ochrony, gospodarki i planowania krajobrazu, a także organizowanie współpracy europejskiej w zakresie zagadnień dotyczących krajobrazu”. Ponadto dokumentami utworzonymi na szczeblu Unii Europejskiej są:

- dyrektywa Rady 2009/147/WE z dnia 30 listopada 2009 r. w sprawie ochrony dzikiego ptactwa, tzw. dyrektywa ptasia,
- dyrektywa Rady 92/43/EWG z dnia 21 maja 1992 r. w sprawie ochrony siedlisk przyrodniczych oraz dzikiej fauny i flory, tzw. dyrektywa siedliskowa.

Ustalenia, które zawarte zostały w wyżej wymienionych dokumentach, mają zastosowanie przy sporządzaniu dokumentów strategicznych na niższych szczeblach, tj. krajowych, regionalnych i lokalnych. Wymienione powyżej cele ochrony środowiska uwzględniono podczas sporządzania projektu planu.

Innymi dokumentami o randze wspólnotowej, które formułują cele ochrony środowiska są Dyrektywa Rady z dnia 21 maja 1991 r. dotycząca oczyszczania ścieków komunalnych (91/271/EWG), która nakłada na kraje UE wymóg wyposażenia aglomeracji w systemy zbierania ścieków komunalnych (cel ten realizowany jest w projekcie planu poprzez nakaz odprowadzania ścieków komunalnych do sieci kanalizacyjnej) oraz Dyrektywa Rady z dnia 27 września 1996 r. w sprawie oceny i zarządzania jakością otaczającego powietrza (96/62/WE), która nakłada na kraje UE obowiązek utrzymania jakości powietrza tam, gdzie jest ona dobra, oraz jej poprawie w pozostałych przypadkach (cel ten realizowany jest w projekcie planu poprzez ustalenie dla wytwarzania ciepła: ze spalania paliwa płynnego, gazowego, ciekłego lub stałego za pomocą urządzeń grzewczych o wysokiej sprawności cieplnej i niskiej emisji zanieczyszczeń, oraz z instalacji odnawialnych źródeł energii o mocy nie większej niż 100 kW za wyjątkiem źródeł energii wiatru.

Szczebel krajowy

Art. 5 Konstytucji Rzeczypospolitej Polskiej mówi, że „Rzeczpospolita Polska (...) zapewnia ochronę środowiska, kierując się zasadą zrównoważonego rozwoju”. Zgodnie z tym podczas opracowywania dokumentów strategicznych należy brać pod uwagę wymagania dotyczące ochrony środowiska i kryteria zrównoważonego rozwoju. Tak też uczyniono, przygotowując projekt planu.

Na szczeblu krajowym cele ochrony środowiska ustanowiono w „Planie gospodarowania wodami na obszarze dorzecza Odry”, który stanowi podstawowy dokument planistyczny w zakresie gospodarowania wodami. Celem środowiskowym wyznaczonym dla jednolitych części wód powierzchniowych (JCWP) rzecznych w zakresie stanu chemicznego jest dobry stan chemiczny, a w zakresie elementów hydromorfologicznych jest dobry stan tych elementów, czyli II klasa. Jeśli JCWP osiągają bardzo dobry stan ekologiczny, celem środowiskowym jest utrzymanie oceny na poziomie I klasy. Celami środowiskowymi ustalonymi dla jednolitych części wód podziemnych (JCWPd), zgodnie z ustawą Prawo wodne, są:

- a) zapobieganie lub ograniczanie wprowadzania do nich zanieczyszczeń;
- b) zapobieganie pogorszeniu oraz poprawa ich stanu;
- c) ochrona i podejmowanie działań naprawczych, a także zapewnianie równowagi między poborem a zasilaniem tych wód, tak aby osiągnąć ich dobry stan.

Zatem, celem środowiskowym dla JCWPd jest dobry stan ilościowy i chemiczny wód podziemnych.

W rozdziale 2.4 zostały określone cele środowiskowe dla JCW znajdujących się na obszarze opracowania. Cele te zostały uwzględnione w projekcie planu poprzez zapisy dotyczące gospodarki wodno-ściekowej. Ścieki komunalne odprowadza się do sieci kanalizacyjnej. Do czasu realizacji sieci kanalizacyjnej dopuszcza się odprowadzenie ścieków do szczelnego zbiornika bezodpływowego. Zaopatrzenie w wodę przeznaczoną do spożycia przez ludzi, do celów technologicznych, do celów przeciwpożarowych ustala się z sieci wodociągowej. W celu ograniczenia powierzchni utwardzonych, w projekcie planu ustala się minimalne powierzchnie biologicznie czynne.

Kolejnym dokumentem ustanowionym na szczeblu krajowym jest „Strategiczny plan adaptacji dla sektorów i obszarów wrażliwych na zmiany klimatu do roku 2020 z perspektywą do roku 2030”. Głównym celem tego dokumentu jest zapewnienie zrównoważonego rozwoju oraz efektywnego funkcjonowania gospodarki i społeczeństwa w warunkach zmian klimatu. Celem ochrony środowiska zawartym w tym dokumencie jest zapewnienie bezpieczeństwa energetycznego i dobrego stanu środowiska. Realizacja tego celu w projekcie planu następuje poprzez opisane powyżej zapisy dotyczące gospodarki wodno-ściekowej oraz możliwość wykorzystania odnawialnych źródeł energii. Również planowanie przestrzenne, a więc uchwalenie miejscowego planu zagospodarowania przestrzennego, zwiększa udział powierzchni objętej miejscowymi planami w ogólnej powierzchni kraju, co przyczynia się do realizacji omawianego celu ochrony środowiska.

6. Przewidywane oddziaływania na środowisko

6.1 Oddziaływanie na różnorodność biologiczną, faunę i florę

Zgodnie z konwencją o różnorodności biologicznej sporządzonej w Rio de Janeiro w dniu 5 czerwca 1992 r., różnorodność biologiczna to „różnicowanie wszystkich żywych organizmów pochodzących (...) z ekosystemów lądowych, morskich i innych wodnych ekosystemów oraz zespołów ekologicznych, których są one częścią. Dotyczy to różnorodności w obrębie gatunku, pomiędzy gatunkami oraz ekosystemami”.

Projekt planu obejmuje swoim zasięgiem tereny częściowo zagospodarowane: zabudowane budynkiem dworu oraz stanowiącymi las i grunty orne. Występuje tam zróżnicowana struktura gatunkowa roślin.

Realizacja zapisów zawartych w projekcie miejscowego planu zagospodarowania przestrzennego spowoduje przekształcenie terenu. Skutkować będzie realizacją zabudowy o charakterze usługowym: budynków służby zdrowia, opieki społecznej, z wyłączeniem szpitali, budynków zakwaterowania turystycznego i rekreacyjnego, budynków gastronomii. Jako uzupełnienie ustalono lokalizację budynków gospodarczo-garażowych i wiat, a także boisk i innych obiektów sportu i rekreacji. Zapisy projektu planu umożliwią zmianę sposobu użytkowania istniejącego dworu. Ustalone parametry i wskaźniki ograniczają nadmierną zabudowę. Las jest i będzie chroniony na podstawie przepisów o ochronie zabytków, ze względu na wpis do rejestru zabytków.

Powyższe działania spowodują zmniejszenie powierzchni biologicznie czynnej oraz bioróżnorodności na przedmiotowym terenie.

Realizacja nowych inwestycji będzie mieć wpływ na faunę. Hałas spowodowany pracą sprzętu budowlanego wypłoszy niektóre zwierzęta. Naruszenie pokrywy glebowej spowoduje zmiany siedlisk. Oddziaływanie te powinno jednak zakończyć się wraz z zakończeniem budowy. Obecnie migracja gatunków na obszarze analizy nie jest znacząco utrudniona. Drogi sąsiadujące z terenem analizy nie charakteryzują się dużym natężeniem ruchu. Teren jest tylko w części ogrodzony.

Przewiduje się, że uchwalenie projektu planu będzie mieć wpływ na różnorodność biologiczną, faunę oraz florę. Ustalenia projektu planu wprowadzają zmiany w przeznaczeniu terenów. Będzie to działanie długotrwałe. Zabudowa i grodzenie posiadłości będą mieć negatywny wpływ na migrację gatunków na terenie opracowania, ponieważ będą tworzyć barierę terenową.

6.2 Oddziaływanie na ludzi

Nie przewiduje się negatywnego oddziaływania projektowanego przeznaczenia na ludzi.

Na obszarze opracowania projektuje się funkcję usługową z możliwością mieszkalnej jednorodzinnej, oraz teren zieleni urządzonej. Zatem na terenie objętym analizą nie będą wybudowane budynki o charakterze przemysłowym czy magazynowym. Nie zostaną uruchomione takie przedsięwzięcia jak elektrownie konwencjonalne, elektrociepłownie. W projekcie planu zakazuje się realizacji przedsięwzięć mogących znacząco oddziaływać na środowisko.

Podczas robót budowlanych i modernizacyjnych mogą następować takie oddziaływania jak hałas, zanieczyszczenia powietrza i niebezpieczeństwo wypadku. Skończą się one wraz z zakończeniem tego etapu prac.

6.3 Oddziaływanie na gleby i powierzchnię ziemi

Grunty objęte analizą są zabudowane budynkiem dworu. W pozostałej części pozostają biologicznie czynne. W związku z powyższym gleby częściowo uległy już przekształceniom antropogenicznym. Kontynuacja prac budowlanych na tym terenie spowoduje dalsze przekształcenia gleby. Pozostałe grunty objęte analizą są użytkowane rolniczo oraz stanowią las. W wyniku realizacji ustaleń projektu planu gleby ulegną przekształceniom antropogenicznym. Realizacja prac budowlanych na tym terenie spowoduje przekształcenia gleby. Działania mechaniczne spowodują zmianę ułożenia warstw podłoża, zmianę składu chemicznego gruntów oraz ich właściwości fizycznych. W wyniku tego powstaną nowe grunty, składające się z przemieszanych składników mineralnych rodzimych i sztucznych, zaliczane do gruntów nasypowych. W miejscu realizacji zabudowy nastąpi bezpowrotne zniszczenie biologicznie czynnej warstwy gleby i jej walorów przyrodniczych. Teren częściowo zostanie utwardzony. W wyniku realizacji zabudowań oraz utwardzaniu terenu pod dojścia i dojazdy, zmniejszeniu ulegnie powierzchnia biologicznie czynna. Nastąpi również trwałe przekształcenie struktury gruntu do głębokości wykonania wykopów pod budynki i infrastrukturę techniczną. W wyniku realizacji kondygnacji podziemnej nastąpi również oddziaływanie na środowisko gruntowe. Będzie to oddziaływanie negatywne, a związane będzie m.in. ze zmianami w powierzchni ziemi, które powstaną w wyniku prac ziemnych związanych z wykonaniem wykopów oraz budową fundamentów budynków. Wykonanie fundamentów i wykopów na cele realizacji kondygnacji podziemnej będzie wiązać się z umieszczeniem w glebie elementów konstrukcji budowlanych i materiałów budowlanych.

Zagospodarowanie terenu na cele związane z usługami, może sprzyjać zanieczyszczaniu gleb, m.in. poprzez nieodpowiednie gromadzenie odpadów. Ustalenia projektu przeciwdziałają temu zagrożeniu poprzez nakaz gromadzenia i zagospodarowania odpadów zgodnie z przepisami odrębnymi.

6.4 Oddziaływanie na wody powierzchniowe i podziemne

Na obszarze objętym analizą znajdują się wody powierzchniowe – okresowy ciek wodny oraz zbiornik wodny. Teren opracowania to park ujęty w rejestrze zabytków, który powstał w drugiej połowie XIX w., o charakterze krajobrazowym. W celu umożliwienia pełnej rewaloryzacji założenia parkowego, w tym odbudowy historycznego układu wodnego w projekcie planu przewidziano odpowiednie zapisy. W kwestii cieków zapisano „dopuszczenie możliwości odtworzenia cieków” i „dopuszczenie możliwości prowadzenia wszelkich prac związanych z konserwacją oraz innych służących zachowaniu przepływu wody”. Natomiast dla zbiornika wodnego ustalono „nakaz zachowania istniejącego zbiornika wodnego z dopuszczeniem:

- a) prowadzenia wszelkich prac służących utrzymaniu zbiornika i poprawie jego stanu,
- b) lokalizowania pomostów, zastawek i innych urządzeń wodnych”.

Ponadto w planie dopuszczono wykonywanie urządzeń melioracji wodnych.

Powyższe ustalenia mogą mieć wpływ na wody. Dopuszczenie prac związanych z odtworzeniem cieków oraz zachowaniem istniejącego zbiornika wiąże się z powrotem do dawnego układu wodnego, który występował już wcześniej w przyrodzie: połączenie zbiornik wodnego z jeziorem, a także z innymi ciekami i zbiornikami wodnymi poza terenem opracowania. Co więcej działania te będą sprzyjać małej retencji.

Uchwalenie projektu planu wiązać się będzie z rozbudową istniejącego budynku dworu. Powierzchnie zabudowane, a więc nieprzepuszczalne oznaczają przyspieszony odpływ wód z obszaru analizy oraz obniżenie ewapotranspiracji. Aby ograniczyć negatywne oddziaływanie, zapisy projektu planu zachowują minimalne warunki gospodarki wodnej obszarów zurbanizowanych, wynikające z przepisów odrębnych, w tym obowiązek zachowania minimalnej powierzchni biologicznie czynnej.

W przypadku realizacji kondygnacji podziemnej nastąpi oddziaływanie na środowisko wodne. Ponieważ wody podziemne pierwszego poziomu występują na głębokości od 0 m do 2 m, wykonanie wykopów na cele kondygnacji podziemnej może, ale nie musi wiązać się z przeprowadzeniem prac odwodnieniowych. Realizacja kondygnacji podziemnej może spowodować zmiany w naturalnym przepływie wód. W związku z warunkami wodnymi, jak i również gruntowymi, panującymi na terenie opracowania, zaleca się, aby przed budową budynku wykonać dokumentację geotechniczną. Opinia dotycząca warunków wodno-gruntowych będzie opracowaniem, które szczegółowo wskaże warunki panujące na poszczególnej działce i umożliwi bezpieczną budowę.

Projekt miejscowego planu zakłada, że zaopatrzenie w wodę przeznaczoną do spożycia przez ludzi, do celów technologicznych, do celów przeciwpożarowych odbywać się będzie z sieci wodociągowej.

W zakresie gromadzenia ścieków komunalnych, projekt planu przewiduje odprowadzanie do sieci kanalizacyjnej, a do czasu realizacji sieci kanalizacyjnej dopuszcza się odprowadzenie ścieków do szczelnego zbiornika bezodpływowego. Na terenie miejscowości Tłukomy brak jest sieci kanalizacyjnej. Z uwagi na powyższe do czasu realizacji sieci konieczne jest dopuszczenie w planie odprowadzenia ścieków do szczelnego zbiornika bezodpływowego. Zastosowanie szczelnego zbiornika (i regularne opróżnianie go przez wyspecjalizowaną firmę) nie powinno mieć wpływu na wody powierzchniowe i podziemne. Wystąpienie sytuacji awaryjnej – uszkodzenia, rozszczelnienia zbiornika, grozi zanieczyszczeniem bakteriologicznym i chemicznym wód. W celu zapobiegania temu zagrożeniu konieczna jest budowa sieci kanalizacyjnej.

Innym rozwiązaniem, które było brane pod uwagę przy podejmowaniu ustaleń dotyczących odprowadzenia ścieków była możliwość realizacji przydomowych oczyszczalni ścieków. Jednak istotnym uwarunkowaniem terenu objętego planem jest położenie nad jeziorem oraz w granicach Głównego Zbiornika Wód Podziemnych. Ponadto, biorąc pod uwagę zabytkowy charakter terenu, jego zagospodarowanie (park), ukształtowanie terenu oraz bliskość jeziora, dopuszczenie przydomowej oczyszczalni jest nieuzasadnione. Tym bardziej, iż teren położony jest w centrum miejscowości, w bliskim sąsiedztwie zabudowań sakralnych, dlatego pomiędzy terenem przeznaczonym na funkcje użytkowe a terenem sakralnym powinien zostać zachowany bufor. Z kolei przydomowa oczyszczalnia dla obiektu usługowego, w tym związanego potencjalnie z pobytem gości, może rodzić konflikty społeczne. Istotnym argumentem jest brak norm i wytycznych dotyczących użytkowania oczyszczalni, np. obowiązku wymiany filtrów, sprawdzania sprawności urządzeń, czy też kontroli komponentów środowiska, na które oczyszczalnia może oddziaływać. Jednym z takich komponentów są wody podziemne i Główny Zbiornik Wód Podziemnych w obrębie którego leży miejscowość Tłukomy. Ochrona wód głównego zbiornika polega między innymi na ograniczaniu i zmniejszeniu ładunku biogenów wprowadzanych do wód podziemnych w obrębie GZWP. Z kolei sąsiedztwo jeziora oraz możliwość stworzenia kąpieliska lub miejsca okazjonalnie wykorzystywanego do kąpieli lub plaży, wymusza zgodność z art. 75 ustawy z dnia 20 lipca 2017 r. Prawo wodne (Dz.U. z 2021r. poz. 624 ze zm.):

art. 75 Zakazuje się wprowadzania ścieków (...)

3) do ziemi (...)

e) w odległości mniejszej niż 1 kilometr od granic kąpielisk, miejsc okazjonalnie wykorzystywanych do

kąpieli oraz plaż publicznych nad wodami.

Owszem, jest przepis dopuszczający ewentualne odstępstwo od ww. warunków, jednak jak przystało na wyjątki, to ten sposób powinien być wykorzystywany w sytuacjach nadzwyczajnych. Oczyszczalnie ścieków mają swoje uzasadnienie dla zabudowy rozproszonej, kiedy doprowadzenie sieci kanalizacyjnej jest nieuzasadnione ze względów ekonomicznych lub technicznych i organizacyjnych. Jeśli jest możliwość rozwiązania gospodarki wodno-ściekowej w inny sposób niż odprowadzenie ścieków do oczyszczalni usytuowanej w centrum wsi, na terenie o dużych wartościach kulturowych, to należy taki sposób przewidzieć.

Zagospodarowanie wód opadowych i roztopowych będzie następować zgodnie z przepisami odrębnymi. Jak wskazano w § 28 ust. 1 Rozporządzenia Ministra Infrastruktury z dnia 12 kwietnia 2002 r. w sprawie warunków technicznych, jakim powinny odpowiadać budynki i ich usytuowanie (t.j. Dz. U. z 2019 r., poz. 1065 ze zm.): „Działka budowlana, na której sytuowane są budynki, powinna być wyposażona w kanalizację umożliwiającą odprowadzenie wód opadowych do sieci kanalizacji deszczowej lub ogólnospławnej”. Natomiast w § 28 ust. 2 ww. rozporządzenia napisano, iż: „W przypadku budynków niskich lub budynków, dla których nie ma możliwości przyłączenia do sieci kanalizacji deszczowej lub ogólnospławnej, dopuszcza się odprowadzenie wód opadowych na własny teren nieutwardzony, do dołów chłonnych lub do zbiorników retencyjnych”. Jak wskazano w § 8 ww. rozporządzenia budynkami niskimi są budynki o wysokości „do 12 m włącznie nad poziomem terenu lub mieszkalne o wysokości do 4 kondygnacji nadziemnych włącznie”. Zapisy projektu planu przewidują wysokość budynków do 8,0 m i obiektów sportu i rekreacji do 10,0 m.

Zastosowanie zapisu „w sposób zgodny z przepisami odrębnymi” sprzyja realizacji rozmaitych sposobów zagospodarowania wód opadowych i roztopowych, w tym nowoczesnych rozwiązań. Wody opadowe mogą być wykorzystywane np. jako woda do spłukiwania toalet, prania, mycia aut czy podlewania ogrodów przydomowych. Sposobami na zagospodarowanie są zbiorniki retencyjne i zielone dachy. Innymi rozwiązaniami są np. ogrody deszczowe i place wodne. Ustalony zapis sprawia również, że zapisy projektu planu w zakresie zagospodarowania wód opadowych i roztopowych będą ciągle aktualne, a sam plan miejscowy nie będzie wymagał zmian w tym zakresie.

Obszar opracowania znajduje się w granicach GZWP nr 133. Ustawa z dnia 9 czerwca 2011 r. Prawo geologiczne i górnicze określa, zgodnie z art. 1 ust. 2 pkt 1, „wymagania w zakresie ochrony (...) wód podziemnych (...)”. W art. 95 ust. 1 wskazano, iż „(...) udokumentowane wody podziemne, w granicach projektowanych stref ochronnych ujęć oraz obszarów ochronnych zbiorników wód podziemnych, (...) w celu ich ochrony ujawnia się w studiach uwarunkowań i kierunków zagospodarowania przestrzennego gmin, miejscowych planach zagospodarowania przestrzennego oraz planach zagospodarowania przestrzennego województwa”. Informacja o GZWP nr 133 została umieszczona na rysunku projektu planu oraz w tekście projektowanego dokumentu.

Zgodnie z art. 141 ust. 1 ustawy z dnia 20 lipca 2017 r. Prawo wodne: „Wojewoda, na wniosek Wód Polskich, ustanawia obszar ochronny, w drodze aktu prawa miejscowego, wskazując ograniczenia lub zakazy dotyczące użytkowania gruntów oraz korzystania z wód na terenie obszaru ochronnego oraz granice tego obszaru”. Jak wskazano w art. 140 ww. ustawy: „Na obszarach ochronnych może być zakazane lub ograniczone wykonywanie robót lub czynności, które mogą spowodować trwałe zanieczyszczenie gruntów lub wód, obejmujących:

- 1) wprowadzanie ścieków do wód lub do ziemi;
- 2) rolnicze wykorzystanie ścieków;
- 3) przechowywanie lub składowanie odpadów promieniotwórczych;
- 4) stosowanie nawozów oraz środków ochrony roślin;
- 5) budowę nowych dróg, linii kolejowych, lotnisk lub lądowisk;
- 6) lokalizowanie zakładów przemysłowych oraz ferm chowu lub hodowli zwierząt;

- 7) lokalizowanie magazynów produktów ropopochodnych oraz innych substancji, a także rurociągów do ich transportu;
 - 8) lokalizowanie składowisk odpadów niebezpiecznych, innych niż niebezpieczne i obojętne oraz obojętnych;
 - 9) mycie pojazdów mechanicznych;
 - 10) urządzenie parkingów, obozowisk oraz kąpielisk i miejsc okazjonalnie wykorzystywanych do kąpieli;
 - 11) lokalizowanie cmentarzy oraz grzebanie martwych zwierząt;
 - 12) wydobywanie kopalin;
 - 13) wykonywanie odwodnień budowlanych lub górniczych;
 - 14) używanie statków powietrznych do przeprowadzania zabiegów rolniczych;
 - 15) urządzenie przyzmykiszonkowych;
 - 16) chów lub hodowlę ryb, ich dokarmianie lub zanęcanie;
 - 17) lokalizowanie nowych przedsięwzięć mogących znacząco oddziaływać na środowisko;
 - 18) składowanie opakowań po nawozach i środkach ochrony roślin;
 - 19) stosowanie i składowanie chemicznych środków zimowego utrzymania dróg”.
- Dla GZWP nr 133 nie wyznaczono obszaru ochronnego.

Nie przewiduje się, aby przeznaczenie terenu zawarte w projekcie planu miało mieć wpływ na jednolite części wód, bądź by wpłynęło na ryzyko nieosiągnięcia celów środowiskowych. Zapisy w projekcie planu dotyczące gospodarki wodno-ściekowej mają na celu ochronę środowiska, dzięki wykorzystaniu sieci wodociągowej i kanalizacyjnej. Ochronie wód powierzchniowych sprzyjać będzie opisane powyżej odprowadzanie wód opadowych i roztopowych. Obowiązek utrzymania minimalnej powierzchni biologicznie czynnej także przyczyni się do ochrony wód.

6.5 Oddziaływanie na krajobraz

Przeobrażenia krajobrazu na obszarze opracowania będą dość znaczne. Teren jest zabudowany budynkiem dworu, w pozostałej części stanowi park – las i grunty orne. Skutkiem realizacji ustaleń planu będzie możliwość rozbudowy budynku dworu i zagospodarowania terenu objętego projektem w sposób umożliwiający rewitalizację miejsca. W celu przywrócenia do życia terenu analizy, w projekcie planu dopuszczono lokalizację m.in. budynków usługowych, a także boisk i innych obiektów sportu i rekreacji. W trosce o zabytkowy krajobraz, w projekcie zapisano: „nakazuje się harmonijne wkomponowanie nowych elementów w zabytkową przestrzeń” oraz „dopuszczenie lokalizacji budynku usługowego oraz innych budynków lub budowli, formą zabudowy nawiązującego do historycznego dworu, przy zachowaniu pozostałych ustaleń planu”. Ponadto należy pamiętać, że jak ustalono w projekcie: „prace konserwatorskie, restauratorskie lub roboty budowlane przy zabytkach wpisanych do rejestru zabytków, a także podejmowanie innych działań mających na wpływ na obiekt prowadzić zgodnie z przepisami prawa”.

W związku z powyższymi zapisami, ustalono dla budynków o charakterze usługowym wysokość do 8,0 m i dach dwuspadowy, o połaciach symetrycznych, kącie pochylenia głównych połaci dachowych od 40° do 45°, pokryciu dachówką. Zapisy te będą nawiązywać do istniejącej zabudowy. Jedynie dla łącznika pomiędzy budynkiem dworu a jego rozbudową dopuszcza się dach jednospadowy lub dwuspadowy, kąt pochylenia głównych połaci dachowych od 0° do 45°, pokrycie dachówką lub szkłem.

Las – park, w związku z wpisem do rejestru zabytków, podlega ochronie na podstawie przepisów o ochronie zabytków. Ochronie podlegają również pomniki przyrody – dęby szypułkowe.

Odnosząc się do Europejskiej Konwencji Krajobrazowej, sporządzonej we Florencji dnia 20 października 2000 r., celem konwencji jest promowanie ochrony, gospodarki i planowania krajobrazu. Obszar opracowania będzie podlegać procesom gospodarczym. Opracowanie miejscowego planu ma na celu ukierunkowanie zmian krajobrazu, co zapobiegnie chaosowi w krajobrazie i będzie sprzyjać jego ochronie. Teren analizy jest to

krajobraz historyczny, podlegający ochronie, tworzący swoistą enklawę.

Zabudowa nie powinna być sytuowana bezpośrednio przy terenie zadrzewionym. Jak wskazano w rozporządzeniu Ministra Infrastruktury z dnia 12 kwietnia 2002 r. w sprawie warunków technicznych, jakim powinny odpowiadać budynki i ich usytuowanie, w kwestii bezpieczeństwa pożarowego: „§ 271 8. Najmniejszą odległość budynków ZL, PM, IN od granicy (konturu) lasu, rozumianego jako grunt leśny (Ls) określony na mapie ewidencyjnej lub teren przeznaczony w miejscowym planie zagospodarowania przestrzennego jako leśny, przyjmuje się jako odległość ścian tych budynków od ściany budynku ZL z przekryciem dachu rozprzestrzeniającym ogień”. W związku z projektowanym zagospodarowaniem konieczne jest uzyskanie zgody na zmianę przeznaczenia gruntów leśnych na cele nieleśne. W wyniku powyższego w granicach opracowania nie będą znajdować się ewidencyjne grunty leśne – pozostanie natomiast teren zadrzewiony będący parkiem, który również należy chronić przeciwpożarowo.

6.6 Oddziaływanie na powietrze atmosferyczne i klimat lokalny

Obecne zagospodarowanie w znikomym stopniu przyczynia się do zanieczyszczenia powietrza atmosferycznego. Brak jest ruchu komunikacyjnego, a zatem i źródeł spalin związanych z ruchem drogowym.

Ustalenia zawarte w projekcie planu przyczynią się do pogorszenia stanu klimatu, w tym mikroklimatu. Zapisy projektu planu dotyczą obszaru, na którym panuje mikroklimat typowy dla obszarów rolnych, leśnych i wiejskich. Ustalenia projektu planu będą skutkować powstaniem nowej zabudowy. Planowane zagospodarowanie będzie przyczyniać się do zanieczyszczenia powietrza atmosferycznego. Będzie ono spowodowane emisją spalin związaną z ruchem samochodowym na obszarze opracowania. Realizacja usług będzie wiązać się z koniecznością zapewnienia odpowiedniej ilości miejsc postojowych dla klientów oraz organizacją ruchu na terenie analizy.

Zanieczyszczeniom przeciwdziałać będzie istniejąca roślinność (las) oraz drzewa rosnące wzdłuż drogi powiatowej.

Teren zabudowany charakteryzuje się podwyższoną temperaturą powietrza, większymi dobowymi wahaniami temperatury powietrza oraz zwiększonym zacienieniem niektórych terenów. Na obszarach zurbanizowanych występuje mniejsza wilgotność względna powietrza, co spowodowane jest zanieczyszczeniami powietrza, oraz większa zawartość pary wodnej w atmosferze, na co wpływ ma m.in. wzrost ilości opadów atmosferycznych. Ponadto, tereny zabudowane charakteryzują się mniejszą prędkością wiatru, który nad tymi obszarami przybiera inne formy niż na terenach otwartych.

W zakresie ochrony powietrza i klimatu, projekt planu dopuszcza wykorzystanie odnawialnych źródeł energii. Na terenie opracowania mogą być lokalizowane mikroinstalacje. Będzie to sprzyjać realizacji rozwoju zrównoważonego oraz zmniejszaniu się presji na środowisko na skutek wykorzystywania tradycyjnych źródeł energii. Zastosowanie odnawialnych źródeł energii pozwoli zmniejszyć zużycie surowców nieodnawialnych oraz emisję do powietrza z procesów ich energetycznego spalania. Zgodnie z ustawą z dnia 20 lutego 2015 r. o odnawialnych źródłach energii (t.j. Dz. U. z 2021 r., poz. 610) odnawialne źródło energii to „odnawialne, niekopalne źródła energii obejmujące energię wiatru, energię promieniowania słonecznego, energię aerotermalną, energię geotermalną, energię hydrotermalną, hydroenergię, energię fal, prądów i pływów morskich, energię otrzymywaną z biomasy, biogazu, biogazu rolniczego oraz z biopłynów”.

Zapisy projektu planu wykluczają zastosowanie instalacji wykorzystujących energię wiatru.

Na terenie objętym projektem planu mogą być realizowane m.in. instalacje wykorzystujące energię słoneczną. Zastosowanie tego rodzaju źródła energii nie będzie mieć znaczącego wpływu na środowisko, gdyż nie będzie generować zanieczyszczeń. Kolektory słoneczne można montować na dachach, ścianach budynków lub bezpośrednio na ziemi. Energia pochodząca z promieniowania słonecznego ma najmniej ujemny wpływ na środowisko. Również instalacje wykorzystujące energię cieplną pobieraną ze środowiska naturalnego wytworzoną przez pompy ciepła nie mają znaczącego wpływu na środowisko. Nie generują one

zanieczyszczeń w postaci popiołu lub dymu. Zastosować można instalacje wykorzystujące energię aerotermalną, czyli pochodzącą z ciepła znajdującego się w powietrzu – jest to źródło niewyczerpalne. Pompy ciepła mogą być montowane na zewnątrz budynków. Ponadto ich funkcjonowanie nie jest związane z wykonywaniem prac wiertniczych. Ciepło pochodzić może również z energii hydrotermalnej, czyli pochodzącej z ciepła znajdującego się w wodach. Z kolei energia geotermalna pochodzi z wnętrza skorupy ziemskiej. Zastosowanie pomp ciepła wiązać się może z ryzykiem zanieczyszczenia wód głębinowych. Ponadto przed jej wykonaniem należy przeprowadzić odpowiednie badania i odwierty, które pozwolą określić, czy taka inwestycja będzie korzystna.

Z uwagi na lokalizację przedmiotowego terenu i projektowane, nie przewiduje się, aby miały być wykorzystywane instalacje wykorzystujące hydroenergię, energię fal, prądów i pływów morskich, energię otrzymywaną z biogazu, biogazu rolniczego oraz z biopłynów.

Do opracowania „Strategiczny plan adaptacji dla sektorów i obszarów wrażliwych na zmiany klimatu do roku 2020 z perspektywą do roku 2030” (SPA2020) odniesiono się w rozdziale 5 zatytułowanym: Cele ochrony środowiska ustanowione na szczeblu międzynarodowym, wspólnotowym i krajowym istotne z punktu widzenia projektowanego dokumentu, oraz sposoby, w jakich te cele i inne problemy środowiska zostały uwzględnione podczas opracowywania dokumentu. W projektowanym dokumencie uwzględniono zalecenia zawarte w SPA2020. Jak opisano powyżej, zapisy w projekcie dotyczące zaopatrzenia w ciepło, wpisują się w Kierunek działań 1.3 – dostosowanie sektora energetycznego do zmian klimatu. Ustala się zaopatrzenie z niskoemisyjnych źródeł energii cieplnej, stosowanie paliw płynnych, gazowych, ciekłych lub stałych, charakteryzujących się najniższymi wskaźnikami emisyjnymi. Dopuszcza się wykorzystanie urządzeń wytwarzających energię z odnawialnych źródeł energii o mocy nie większej niż 100 kW, przy czym urządzenia wytwarzające energię z wiatru nie mogą mieć większej mocy aniżeli mikroinstalacje. Projekt planu jest zgodny z zaleceniami zawartymi w Kierunku działań 1.5 – adaptacja do zamian klimatu w gospodarce przestrzennej i budownictwie: obszar opracowania to obszar, dla którego gmina sporządza miejscowy plan zagospodarowania przestrzennego.

6.7 Oddziaływanie na klimat akustyczny

Realizacja planowanej inwestycji będzie oddziaływać na klimat akustyczny. W fazie budowy będzie to oddziaływanie krótkotrwałe polegające na hałasie związanym z użyciem ciężkiego sprzętu i montażem.

Na omawianym terenie źródłem hałasu będzie ruch samochodowy związany z przyszłym układem komunikacyjnym: dojazdem. Zabudowa usługowa wiąże się z ruchem samochodów. Ustalenia projektu planu dopuszczają rozbudowę zabytkowego dworu w celu nadania mu nowej funkcji, a przez to przywrócenia do życia. Z uwagi na oddalenie budynku od dróg, nie przewiduje się, aby hałas związany z użytkowaniem sąsiadujących dróg miał być uciążliwy dla zabudowy na obszarze opracowania. Na drogach sąsiednich panuje stosunkowo niewielkie natężenie ruchu.

W przypadku realizacji budynków zakwaterowania turystycznego i rekreacyjnego lub budynków opieki społecznej lub funkcji mieszkalnej jednorodzinnej tereny będą podlegać ochronie przed hałasem, w związku z rozporządzeniem Ministra Środowiska z dnia 14 czerwca 2007 r. w sprawie dopuszczalnych poziomów hałasu w środowisku.

W celu ochrony przed hałasem wewnątrz budynków, podczas budowy budynków należy zastosować środki techniczne, które będą zabezpieczać nowe obiekty przed uciążliwościami. Podczas budowy nowych budynków należy zastosować rozwiązania techniczne, technologiczne i organizacyjne, które będą zmniejszać uciążliwości związane z hałasem występującym na tym obszarze, np. prace generujące hałas prowadzić w ciągu dnia, a nie w godzinach wczesno rannych czy późno popołudniowych.

Do działań mających na celu ograniczenie emisji hałasu mogą należeć: sadzenie zieleni izolacyjnej (szczególnie we frontowej części działek, wzdłuż drogi) oraz projektowanie budynków z uwzględnieniem

izolacyjności akustycznej przegród zewnętrznych i wewnętrznych.

Podsumowując, przewiduje się, że planowane przeznaczenie terenu nie będzie mieć znaczącego wpływu na pogorszenie klimatu akustycznego.

6.8 Oddziaływanie na zasoby naturalne

Do zasobów naturalnych należą elementy środowiska wykorzystywane przez człowieka. Zasoby takie jak fauna i flora, wody, gleby, powietrze itd. oraz oddziaływanie ustaleń projektu planu na te zasoby naturalne zostało opisane powyżej.

6.9 Oddziaływanie na dobra materialne, w tym dziedzictwo kulturowe

Na obszarze objętym projektem znajdują się dwór i park objęte wpisem do rejestru zabytków. Zostały one opisane powyżej. W projekcie planu ustala się ich ochronę. Zawarto m.in. następujące zapisy „prace konserwatorskie, restauratorskie lub roboty budowlane przy zabytkach wpisanych do rejestru zabytków, a także podejmowanie innych działań mających na wpływ na obiekt prowadzić zgodnie z przepisami prawa” oraz „wszelkie działania prowadzone w granicach parku prowadzić zgodnie z przepisami prawa, w tym przed podjęciem robót ziemnych nakaz prowadzenia badań archeologicznych, zgodnie z przepisami prawa”.

Brak stanowisk archeologicznych na terenie opracowania. W granicach opracowania nie występują dobra kultury współczesnej, zatem realizacja ustaleń projektu planu nie będzie miała wpływu na ten element środowiska.

Pojęcie „dobra materialne” zdefiniowano na podstawie „Słownika języka polskiego PWN”. Poprzez to pojęcie rozumie się wszystkie środki potrzebne dla rozwoju człowieka (majątek, dobytek), które istnieją fizycznie i odnoszą się do rzeczy lub usług, które zaspokajają potrzeby człowieka. Z kolei w „Encyklopedii PWN” zawarto następującą definicję wyrażenia „dobra materialne”: „materialne środki zaspokajania potrzeb ludzkich”.

Uchwalenie projektu planu będzie skutkowało utworzeniem nowych dóbr materialnych, które zaspokajają będą potrzeby przyszłych użytkowników tego terenu. Na terenie opracowania powstanie nowa zabudowa, dojeżdża i dojazdy, infrastruktura techniczna.

Podsumowując, realizacja zapisów projektu nie wpłynie negatywnie na dobra materialne. Rozwój dóbr materialnych, w tym na obszarze leżącym w granicach wsi jest wskazany. W zakresie kształtowania krajobrazu oraz zachowaniu ład przestrzennego istotne znaczenie mają ustalenia dokumentu dotyczące ukształtowania zabudowy, sposobu rozmieszczenia obiektów w przestrzeni, a także wysokości budynków i obiektów budowlanych. Obszar objęty projektem planu będzie tworzył całość.

6.10 Oddziaływanie na obszar Natura 2000

Nie przewiduje się, aby realizacja ustaleń projektu planu miała mieć negatywny wpływ na obszary Natura 2000, ponieważ obszary te znajdują się w oddaleniu od granic terenu objętego opracowaniem. Teren objęty analizą znajduje się na terenach zurbanizowanych. Planowane inwestycje nie będą oddziaływać na siedliska przyrodnicze, rośliny i zwierzęta objęte ochroną na obszarze Natura 2000, a zatem nie wpłyną na pogorszenie ich stanu.

7. Rozwiązania zapobiegające, ograniczające lub tworzące kompensację przyrodniczą negatywnych oddziaływań na środowisko

W celu zapewnienia ochrony środowiska przed ewentualnym negatywnym oddziaływaniem, mogącym powstać w związku z realizacją zapisów zawartych w projekcie planu, zaleca się stosowanie wskazanych poniżej środków zapobiegawczych.

Aby ograniczyć i zapobiegać negatywnemu oddziaływaniu na powierzchnię ziemi, podczas prowadzenia prac budowlanych należy magazynować odpady, substancje czy materiały w sposób zabezpieczający powierzchnię gleby przed kontaktem z nimi. Wskazane jest także zebranie humusu, czyli wierzchniej warstwy gleby, przed przystąpieniem do prac budowlanych, aby następnie, już po zakończeniu budowy, ziemię tę rozdysponować na terenie wolnym od zabudowy, np. w miejscu przeznaczonym pod powierzchnię biologicznie czynną, co będzie sprzyjać lepszemu rozwojowi roślin.

Uznaje się, że realizacja ustaleń projektu planu nie będzie zagrażać osiągnięciu celów zawartych w „Planie gospodarowania wodami na obszarze dorzecza Odry”. Zapisy dotyczące regulacji gospodarki wodno-ściekowej mają na celu ochronę wód. W celu ochrony ilości i jakości wód powierzchniowych i podziemnych w projekcie miejscowego planu ustala się:

- zaopatrzenie w wodę z sieci wodociągowej,
- ścieki komunalne odprowadzane do sieci kanalizacyjnej,
- zagospodarowanie wód opadowych zgodnie z przepisami odrębnymi.

W celu zapobiegania i ograniczania negatywnych oddziaływań na powietrze, w projekcie planu dopuszcza się pozyskanie ciepła oraz energii elektrycznej poprzez wykorzystanie odnawialnych źródeł energii. Proponuje się także promocję i wspieranie ich wykorzystania.

W celu ochrony przed hałasem, podczas budowy budynków należy zastosować rozwiązania techniczne, które będą zabezpieczać nowe obiekty przed uciążliwościami.

W przypadku wycinki drzew zaleca się realizację nasadzeń kompensacyjnych.

Teren objęty projektem planu znajduje się poza obszarem Natura 2000. Przewidywany sposób zagospodarowania terenu nie będzie miał wpływu na cele i przedmiot ochrony obszaru Natura 2000.

8. Propozycja rozwiązań alternatywnych do rozwiązań zawartych w projekcie miejscowego planu

Rozwiązaniem alternatywnym do ustaleń zawartych w projekcie planu jest lokalizacja na terenie objętym projektem planu zabudowy mieszkaniowej jednorodzinnej lub wielorodzinnej oraz ustalenie przeznaczenia lasu lub zieleni urządzonej, a także terenu rolniczego.

Przeznaczenie obszaru opracowania zgodnie z projektem planu jest najbardziej uzasadnione, ponieważ planowana funkcja stwarza większe możliwości inwestycyjne. Jest to wskazane z uwagi na historyczny charakter terenu opracowania. W celu rewitalizacji konieczne jest takie ustalenie przeznaczenia obszaru, które stworzy możliwości zachowania zabytkowego dworu i parku i użytkowanie ich w nowy sposób, który przywróci do życia ten teren. Zapobiegnie to popadnięciu w ruinę istniejącego budynku i zniszczenia parku, w tym jego drzewostanu. Przeznaczenie na cele usługowe umożliwi dostęp do miejsca większej ilości osób, które będą mogły korzystać z uroków tego miejsca.

W projekcie planu uwzględniono konieczność ochrony środowiska przyrodniczego. Przyjęte rozwiązania są zgodne z uwarunkowaniami przyrodniczymi oraz zapisami Studium uwarunkowań i kierunków zagospodarowania przestrzennego gminy Wysoka. Projekt planu jest zgodny z przepisami prawa w zakresie m.in. ochrony środowiska, ochrony przyrody oraz innymi przepisami szczególnymi.

9. Streszczenie sporządzone w języku niespecjalistycznym

Niniejszą prognozę oddziaływania na środowisko wykonano na potrzeby projektu miejscowego planu zagospodarowania przestrzennego gminy Wysoka w rejonie wsi Thukomy.

W części pierwszej niniejszego opracowania przedstawiono informacje wstępne dotyczące tworzonego dokumentu, którego realizację podjęto uchwałą Nr LII/272/2018 Rady Miasta i Gminy Wysoka z dnia 7 maja 2018 r. w sprawie przystąpienia do sporządzenia miejscowego planu zagospodarowania przestrzennego gminy

Wysoka w rejonie wsi Thukomy. Obszar objęty analizą zlokalizowany jest w województwie wielkopolskim, powiecie pilskim, gminie Wysoka, w obrębie ewidencyjnym Thukomy. Przedstawiono podstawy formalno-prawne prognozy. Obowiązek jej wykonania wynika z ustawy z dnia 3 października 2008 r. o udostępnianiu informacji o środowisku i jego ochronie, udziale społeczeństwa w ochronie środowiska oraz ocenach oddziaływania na środowisko oraz ustawy z dnia 27 marca 2003 r. o planowaniu i zagospodarowaniu przestrzennych. Zakres i stopień szczegółowości został uzgodniony przez Regionalnego Dyrektora Ochrony Środowiska w Poznaniu oraz Państwowego Powiatowego Inspektora Sanitarnego w Pile. Głównym celem projektowanego dokumentu jest ustalenie przeznaczenia terenów oraz określenie sposobów zagospodarowania i zabudowy. Do planu przystąpiono w związku ze stwierdzeniem zasadności wniosku mieszkańca. Wnioskodawca planuje przebudowę wraz z rozbudową budynku dworu, który to znajduje się na terenie zabytkowego parku. Przedstawiono metodykę pracy oraz wykorzystane materiały: specjalistyczną literaturę, materiały kartograficzne, akty prawne, dokumenty i inne. Zawarto informacje o zawartości dokumentu oraz o jego powiązaniach z innymi dokumentami. Prognoza oddziaływania na środowisko stanowi uzupełnienie projektu miejscowego planu zagospodarowania przestrzennego. Projekt planu miejscowego przewiduje na obszarze opracowania teren zabudowy usługowo-mieszaniowej (U/MN), tereny zieleni urządzonej (ZP). Ponadto projekt określa m.in.: zasady ochrony i kształtowania ładu przestrzennego, zasady ochrony środowiska, przyrody i krajobrazu, zasady ochrony dziedzictwa kulturowego i zabytków, w tym krajobrazów kulturowych, oraz dóbr kultury współczesnej, zasady kształtowania zabudowy oraz wskaźniki zagospodarowania na poszczególnych terenach, granice i sposoby zagospodarowania terenów lub obiektów podlegających ochronie, ustalonych na podstawie odrębnych przepisów, w tym terenów górniczych, a także obszarów szczególnego zagrożenia powodzią, obszarów osuwania się mas ziemnych, krajobrazów priorytetowych określonych w audycie krajobrazowym oraz w planach zagospodarowania przestrzennego województwa, szczegółowe zasady i warunki scalenia i podziału nieruchomości objętych planem miejscowym, szczególne warunki zagospodarowania terenów oraz ograniczenia w ich użytkowaniu, w tym zakaz zabudowy, zasady modernizacji, rozbudowy i budowy systemów komunikacji i infrastruktury technicznej, ustalenia dotyczące zaopatrzenia w infrastrukturę techniczną oraz terenów komunikacyjnych. Projekt planu powiązany jest z Planem zagospodarowania przestrzennego województwa wielkopolskiego, Programem Ochrony Środowiska dla Powiatu Pilskiego na lata 2016-2020, Programem Ochrony Środowiska dla Miasta i Gminy Wysoka na lata 2017-2020 z perspektywą do roku 2025, Planem Gospodarki Niskoemisyjnej dla Miasta i Gminy Wysoka, podstawowym opracowaniem ekofizjograficznym na potrzeby projektu miejscowego planu zagospodarowania przestrzennego. W dalszej części tego rozdziału zawarto propozycje dotyczące przewidywanych metod analiz skutków realizacji postanowień projektu planu. Zamieszczono także informację, że ustalenia projektowanego dokumentu nie będą mieć transgranicznego oddziaływania na środowisko.

W rozdziale drugim niniejszej prognozy scharakteryzowano obszar opracowania pod kątem położenia, użytkowania i zagospodarowania analizowanego terenu. Teren analizy położony jest w obrębie ewidencyjnym Thukomy i obejmuje centralny fragment wsi Thukomy. Teren objęty projektem planu stanowi część zespołu dworsko-folwarcznego: dwór i park. Na terenie parku rosną wiekowe drzewa, wśród nich dwa pomniki przyrody. W zachodniej części obszaru znajduje się lodownia. W północno zachodniej części terenu jest zlokalizowany zbiornik wodny – staw. Południowo wschodnia część obszaru użytkowana jest na cele rolnicze. Z terenem objętym analizą bezpośrednio sąsiaduje działka nr ewid. 326/1, na której usytuowany jest kościół p.w. św. Mikołaja w Thukomach. Teren od północy, wschodu i południa sąsiaduje z drogami, w tym drogą powiatową. Omówiono rzeźbę terenu, budowę geologiczną oraz warunki glebowe, hydrograficzne. Teren znajduje się na terenie mezoregionu Pojezierze Południowokrajeńskie. Obszar opracowania leży na utworach pochodzących z ery kenozoiku, okresu czwartorzędu: piaskach i żwirach sandrowych pochodzących z epoki plejstocenu. Znajdują się tam gliny i pyły o słabej przepuszczalności gruntów. Zgodnie z mapą zasadniczą, obszar analizy stanowią grunty orne klasy IVa (RIVa), inne tereny zabudowane (Bi), lasy (LsIV) i nieużytki

(N). Na terenie objętym projektem planu brak jest złóż, obszarów górniczych i terenów górniczych. Teren opracowania obejmuje koncesja nr 4/2019/Ł z dnia 14 maja 2019 r. na poszukiwanie i rozpoznawanie złóż ropy naftowej i gazu ziemnego oraz wydobywanie ropy naftowej i gazu ziemnego ze złóż w obszarze „Złotów – Zabartowo” udzielona przez Ministra Środowiska, ważna do 14 maja 2029 r. Zgodnie z podziałem hydrogeologicznym Polski, omawiany obszar znajduje się na terenie dorzecza rzeki Odry, zlewni rzeki Warty. W granicach opracowania brak jest zbiorników wodnych, ale znajduje się okresowy ciek wodny. Teren należy do Jednolitych Części Wód Powierzchniowych nr 475 o nazwie Strużnica (stan dobry) i Jednolitych Części Wód Podziemnych nr 26 (stan ilościowy i chemiczny dobry). Obszar jest usytuowany w rejonie Głównego Zbiornika Wód Podziemnych nr 133 Zbiornik międzymorenowy Młotkowo. W rozdziale tym opisano także klimat lokalny, jakość powietrza atmosferycznego, krajobraz przyrodniczy i kulturowy oraz faunę i florę. Teren charakteryzuje się bardzo dużą liczbą dni w roku z bardzo ciepłą, pochmurną, ale bez opadu, pogodą. Źródłami hałasu na obszarze objętym opracowaniem jest komunikacja drogowa. Obszar analizowany stanowią tereny częściowo zurbanizowane. Na obszarze opracowania występują deniwelacje terenu. W granicach projektu planu znajdują się dwór i park, ujęte w rejestrze zabytków, ale nie znajdują się stanowiska archeologiczne. Teren objęty projektem planu stanowią przede wszystkim lasy oraz grunty rolne, na których rosną rośliny typowe dla użytków rolnych. Różnorodność biologiczna na terenie opracowania jest zróżnicowana. Poruszono również problematykę potencjalnych zmian stanu środowiska w przypadku braku realizacji projektu planu. Obszar analizy będzie nadal użytkowany w dotychczasowy sposób.

Rozdział trzeci dotyczy stanu środowiska na obszarach objętych przewidywanym znaczącym oddziaływaniem. Nie przewiduje się, by teren projektu planu był objęty przewidywanym znaczącym oddziaływaniem, zatem odstąpiono od określenia istniejącego stanu środowiska dla obszarów objętych przewidywanym znaczącym oddziaływaniem.

W rozdziale czwartym zidentyfikowano problemy ochrony środowiska istotne z punktu widzenia realizacji ustaleń przedmiotowego dokumentu, np. konieczność ochrony pomników przyrody i przytoczono odpowiednie przepisy. Na analizowanym terenie nie występują obszarowe formy ochrony przyrody, o których mowa w ustawie z dnia 16 kwietnia 2004 r. o ochronie przyrody.

W rozdziale piątym omówiono cele ochrony środowiska ustanowione na szczeblu międzynarodowym, wspólnotowym i krajowym, a także sposób, w jaki zostały one uwzględnione w czasie tworzenia dokumentu. Wymienia się cele ochrony środowiska zawarte m.in. w traktacie o funkcjonowaniu Unii Europejskiej (zachowanie, ochrona i poprawa jakości środowiska, ochrona zdrowia ludzkiego, ostrożne i racjonalne wykorzystywanie zasobów naturalnych) czy dokumentach krajowych takich jak „Plan gospodarowania wodami na obszarze dorzecza Odry” (co najmniej dobry stan wód powierzchniowych i podziemnych) i „Strategiczny plan adaptacji dla sektorów i obszarów wrażliwych na zmiany klimatu do roku 2020 z perspektywą do roku 2030” (zapewnienie bezpieczeństwa energetycznego i dobrego stanu środowiska). Cele zostały uwzględnione m.in. poprzez zapisy dotyczące zaopatrzenia w wodę z sieci wodociągowej, odprowadzania ścieków komunalnych do sieci kanalizacyjnej oraz konieczności zachowania określonej powierzchni biologicznie czynnej.

W rozdziale szóstym przedstawiono przewidywane oddziaływanie i wpływ realizacji ustaleń projektu planu na poszczególne komponenty środowiska: różnorodność biologiczną, faunę i florę, ludzi, gleby i powierzchnię ziemi, wody, krajobraz, powietrze atmosferyczne i klimat lokalny, klimat akustyczny, zasoby naturalne, dobra materialne oraz na obszary Natura 2000. Przewiduje się, że uchwalenie projektu planu będzie mieć wpływ na różnorodność biologiczną, faunę oraz florę. Nie stwierdza się negatywnego oddziaływania projektowanego przeznaczenia na ludzi. W wyniku realizacji ustaleń projektu planu gleby będą ulegać przekształceniom antropogenicznym. Prace budowlane na tym terenie spowodują dalsze przekształcenia gleby. Działania mechaniczne spowodują zmianę ułożenia warstw podłoża, zmianę składu chemicznego gruntów oraz ich właściwości fizycznych. W wyniku realizacji kondygnacji podziemnej nastąpi oddziaływanie na środowisko gruntowo-wodne, związane m.in. ze zmianami w powierzchni ziemi. Ustalenia projektu planu nie

spowodują bezpośredniego negatywnego oddziaływania na cieki i zbiorniki wodne poza granicami obszaru projektu planu. Powierzchnie zabudowane i utwardzone, a więc nieprzepuszczalne oznaczają przyspieszony odpływ wód z obszaru analizy oraz obniżenie ewapotranspiracji. Aby ograniczyć negatywne oddziaływanie, zapisy projektu planu zachowują minimalne warunki gospodarki wodnej obszarów zurbanizowanych, wynikające z przepisów odrębnych, w tym obowiązek zachowania minimalnej powierzchni biologicznie czynnej. Realizacja szczelnych zbiorników bezodpływowych i ich bezawaryjne funkcjonowanie nie będzie wiązać się z negatywnym wpływem na wody. Nie przewiduje się, aby przeznaczenie terenu zawarte w projekcie planu miało mieć wpływ na jednolite części wód, bądź by wpłynęło na ryzyko nieosiągnięcia celów środowiskowych. Przeobrażenia krajobrazu na obszarze opracowania będą dość znaczne: powstaną nowe budynki. Ustalenia zawarte w projekcie planu przyczynią się do pogorszenia stanu klimatu, w tym mikroklimatu. Na obszarze planu będzie ono spowodowane emisją spalin związaną z ruchem drogowym. Teren zabudowany charakteryzuje się podwyższoną temperaturą powietrza, większymi dobowymi wahaniami temperatury powietrza oraz zwiększonym zacienieniem niektórych terenów. Realizacja planowanej inwestycji będzie oddziaływać na klimat akustyczny. Uchwalenie projektu planu będzie skutkowało utworzeniem nowych dóbr materialnych, które zaspokajać będą potrzeby przyszłych użytkowników. Nie przewiduje się, aby realizacja ustaleń projektu planu miała mieć negatywny wpływ na obszary Natura 2000, ponieważ obszary te znajdują się w oddaleniu od granic terenu objętego opracowaniem.

Rozdział siódmy prezentuje rozwiązania zapobiegające, ograniczające lub tworzące kompensację przyrodniczą negatywnych oddziaływań na środowisko. W celu ograniczenia negatywnego oddziaływania na powierzchnię ziemi, zaleca się, aby w czasie prowadzenia prac budowlanych magazynować odpady, substancje czy materiały w sposób zabezpieczający powierzchnię gleby przed kontaktem z nimi oraz zebrać humus. Zapisy projektu planu dotyczące gospodarki wodno-ściekowej mają na celu ochronę wód. W celu ograniczenia negatywnego oddziaływania na powietrze, zaproponowano promocję i wspieranie wykorzystania odnawialnych źródeł energii. Ponadto, teren objęty projektem planu znajduje się poza obszarem Natura 2000, a przewidywany sposób zagospodarowania terenu nie będzie wpływał na cele i przedmiot ochrony obszaru Natura 2000.

W rozdziale ósmym przedstawiono rozwiązania alternatywne, jednak uznano, iż przeznaczenie obszaru opracowania zgodnie z projektem planu jest najbardziej uzasadnione, ponieważ stwarza większe możliwości inwestycyjne, przy jednoczesnej ochronie zabytków.

Podsumowując, projekt planu spełnia wymagania ochrony środowiska, zmierzające do zachowania najważniejszych walorów przyrodniczych i kulturowych omawianego obszaru.

**Załącznik do prognozy oddziaływania na środowisko dotyczącej projektu
miejscowego planu zagospodarowania przestrzennego gminy Wysoka w rejonie wsi
Tłukomy**

Oświadczenie autora

Oświadczam, iż spełniam wymagania, o których mowa w art. 74a ust. 2
ustawy o udostępnianiu informacji o środowisku i jego ochronie, udziale społeczeństwa
w ochronie środowiska oraz o ocenach oddziaływania na środowisko (t.j. Dz.U. z 2021 r. poz. 247 ze zm.).
Jestem świadoma odpowiedzialności karnej za złożenie fałszywego oświadczenia.

Uguisla BJS

