

BURMISTRZ MIASTA I GMINY  
Plac Powstańców Wielkopolskich 20/21  
89-320 WYSOKA  
pow. pilski, woj. wielkopolskie  
Nr Or.I.0059.48.2020

Wysoka, 2.10.2020 r.

Pan

Henryk Stańczyk  
Przewodniczący  
Rady Miasta i Gminy  
Wysoka

---



Odpowiadając na Pana prośbę z dnia 12.08.2020 r. w załączeniu przekazuję, przygotowaną przez Kierownika – Panią Sylwię Szalską, analizę sytuacji organizacyjno-prawnej, kadrowej oraz finansowej za lata 2016-2019 zakładu budżetowego - Zakładu Gospodarki Komunalnej w Wysokiej,

Zał. 1

Burmistrz Miasta i Gminy  
mgr Artur Kłysz

# ZAKŁAD GOSPODARKI KOMUNALNEJ W WYSOKIEJ

ul. Szkolna 1 , 89-320 Wysoka ;  
67 287 10 09, 695 192 204  
[www.zgkwysoka.pl](http://www.zgkwysoka.pl) ; [zgkwysoka@op.pl](mailto:zgkwysoka@op.pl)

---

## ANALIZA SYTUACJI ORGANIZACYJNO- PRAWNEJ, KADROWEJ ORAZ FINANSOWEJ ZAKŁADU BUDŻETOWEGO - ZAKŁADU GOSPODARKI KOMUNALNEJ W WYSOKIEJ

Zakład Gospodarki Komunalnej  
W WYSOKIEJ  
89-320 WYSOKA ul. Szkolna 1  
NIP 764-010-48-87  
tel. 67 287 10 09, tel./fax 67 287 14 59

Opracował :  
Kierownik Zakładu  
*Sdziszka*  
mgr inż. Sylwia Szalska

.....

wrzesień, 2020rok

## SPIS TREŚCI

<b>WPROWADZENIE .....</b>	<b>2</b>
CELE ANALIZY .....	2
PODSTAWA PRAWNA.....	2
DOKUMENTY PODLEGAJĄCE ANALIZIE .....	3
FUNKCJONOWANIE SAMORZĄDOWEGO ZAKŁADU BUDŻETOWEGO .....	3
<b>CZĘŚĆ I. ANALIZA ORGANIZACYJNO- KADROWA .....</b>	<b>7</b>
Przedmiot działalności .....	7
Mienie Zakładu.....	9
Analiza kadrowa .....	12
Koszty wynagrodzeń .....	18
Polityka taryfowa .....	19
<b>CZĘŚĆ II. ANALIZA FINANSOWA .....</b>	<b>23</b>
Bilans .....	23
Rachunek Zysków i Strat .....	26
<b>CZĘŚĆ III. WARIANTY DZIAŁAŃ.....</b>	<b>33</b>
FORMY PROWADZENIA GOSPODARKI KOMUNALNEJ .....	33
POZOSTAWIENIE ZAKŁADU GOSPODARKI KOMUNALNEJ W OBECNEJ FORMIE.....	34
REFERAT W URZĘDZIE ORAZ JEDNOSTKA BUDŻETOWA.....	35
Procedura Przekształcenia .....	35
Organizacja .....	36
Zmiany kadrowe .....	37
Efekty finansowe .....	38
SPÓŁKA KOMUNALNA .....	39
Zakres działalności .....	40
Procedura przekształcenia .....	40
Mienie zakładu .....	41
Organizacja .....	42
Zmiany kadrowe .....	43
Efekty finansowe .....	43
<b>CZĘŚĆ IV. WNIOSKI .....</b>	<b>45</b>
<b>CZĘŚĆ V. PROPOZYCJA ORGANIZACJI ZAKŁADU BUDŻETOWEGO OD 01.01.2021R.</b> <b>.....</b>	<b>47</b>

## WPROWADZENIE

Gospodarka komunalna jest jednym z zadań samorządu mających na celu zaspokojenie zbiorowych potrzeb wspólnoty. Miasto i Gmina jako podstawowy szczebel podziału terytorialnego w najszerszym stopniu realizuje działania z zakresu użyteczności społecznej. Zgodnie z ustawą o samorządzie gminnym zadania własne gminy obejmują w szczególności sprawy: wodociągów i zaopatrzenia w wodę, kanalizacji, usuwania i oczyszczania ścieków komunalnych, utrzymania czystości i porządku oraz urządzeń sanitarnych, wysypisk i unieszkodliwienia odpadów komunalnych, gminnego budownictwa mieszkaniowego, zieleni gminnej i zadrzewień oraz gminnych dróg, ulic i mostów.

W celu weryfikacji obecnej sytuacji w zakresie prowadzenia gospodarki komunalnej oraz wskazania przyszłych działań przeprowadzono analizę sytuacji organizacyjno-prawnej, kadrowej oraz finansowej Zakładu Gospodarki Komunalnej w Wysokiej.

## CELE ANALIZY

Głównym celem analizy jest ocena funkcjonowania Zakładu Gospodarki Komunalnej w Wysokiej pod względem organizacyjnym, kadrowym oraz finansowym.

Przedstawione wnioski oraz rekomendacje mogą stanowić podstawę do dalszych decyzji, mających na celu usprawnić działalność Miasta i Gminy w wykonywaniu jej zadań własnych w zakresie gospodarki komunalnej. Ponadto częste zmiany przepisów oraz nowe oczekiwania formułowane w odniesieniu do zakładów budżetowych, powodują konieczność rozważenia różnych możliwości prowadzenia gospodarki komunalnej przez Miasto i Gminę Wysoka. Zaproponowane działania umożliwiają obniżenie kosztów oraz poprawę jakości świadczonych usług.

W pierwszych częściach opracowania zawarto analizy organizacyjno-kadrową oraz finansową podmiotu działającego w formie samorządowego zakładu budżetowego. Kolejną część stanowią będą warianty działań możliwych do rozważenia z uwzględnieniem różnych form prowadzenia gospodarki komunalnej oraz wnioski. W ostatniej części została przedstawiana nowa propozycja organizacyjna.

## PODSTAWA PRAWNA

Niniejsza analiza powinna charakteryzować się interdyscyplinarnością. Oznacza to, że aspekt reorganizacji powinien zostać rozpatrzony w każdym kierunku w jakim wywołuje on efekty. Nie należy ograniczać się w tych rozważaniach jedynie do aspektów finansowych przekształcenia i podstaw prawnych działania nowego podmiotu. Głębokiej analizy wymagają zarówno sfera podatkowa, zakres działalności ewentualnej spółki, sprawy pracownicze, rejestracyjne i inne.

Podstawę prawną niniejszego opracowania stanowią w szczególności:

- Ustawa z dnia 23 kwietnia 1964 r. Kodeks cywilny (Dz. U. z 2019, póź. 1145 ze zm.);
- Ustawa z dnia 26 czerwca 1974 r. Kodeks pracy (Dz. U. z 2020, póź. 1320 ze zm.);
- Ustawa z dnia 8 marca 1990 r. o samorządzie gminnym (Dz. U. z 2020, poz. 713 ze zm.);
- Ustawa z dnia 15 lutego 1992 r. o podatku dochodowym od osób prawnych (Dz. U. z 2020 póź. 1406 ze zm.);
- Ustawa z dnia 20 grudnia 1996 r. o gospodarce komunalnej (Dz. U. z 2019, poz. 712 ze zm.);
- Ustawa z dnia 21 sierpnia 1997 r. o gospodarce nieruchomościami (Dz. U. z 2020, poz. 65 ze zm.);
- Ustawa z dnia 21 sierpnia 1997 r. o ograniczeniu prowadzenia działalności gospodarczej przez osoby pełniące funkcje publiczne (Dz. U. z 2019, poz. 2399 ze zm.);

- Ustawa z dnia 29 sierpnia 1997 r. - Ordynacja podatkowa (Dz. U. z 2020, poz.1325 ze zm.);
- Ustawa z dnia 9 września 2000 r. o podatku od czynności cywilno prawnych (Dz. U. z 2020, poz.815 ze zm.);
- Ustawa z dnia 15 września 2000 r. Kodeks spółek handlowych (Dz. U. z 2019, poz. 505 ze zm.);
- Ustawa z dnia 7 czerwca 2001 r. o zbiorowym zaopatrzeniu w wodę i zbiorowym odprowadzaniu ścieków (Dz. U. z 2019, póź. 1437 ze zm.);
- Ustawa z dnia 21 listopada 2008 r. o pracownikach samorządowych (Dz. U. z 2019, poz. 1282);
- Ustawa z dnia 27 sierpnia 2009 r. o finansach publicznych (Dz. U. z 2019r. poz. 869 ze zm.);
- Akty wykonawcze do powyższych ustaw.

#### **DOKUMENTY PODDANE ANALIZIE**

Na cele niniejszego dokumentu przeanalizowano poniżej wymienioną dokumentację:

- Uchwała Nr XI/64/1991 Rady Gminy Gomunice z dnia 30 kwietnia 1991 r. w sprawie uchwalenia Statutu Zakładu Gospodarki Komunalnej
- Uchwała Zarządu Miasta i Gminy Wysoka z dnia 10.04.1992r. w sprawie zatwierdzenia regulaminu organizacyjnego ZGK
- Uchwały oraz decyzje w sprawie zatwierdzenia taryf dla zbiorowego zaopatrzenia w wodę oraz zbiorowego odprowadzania ścieków wraz z wnioskami taryfowymi na lata 2017-2019;
- Bilans Zakładu Gospodarki Komunalnej za lata 2016-2019;
- Zestawienie zmian w funduszu jednostki za lata 2016-2019;
- Rachunek zysków i strat Zakładu Gospodarki Komunalnej za lata 2016-2019;
- Roczne sprawozdania z wykonania planu dochodów budżetowych za okres 2016-2019;
- Roczne sprawozdania z wykonania planu wydatków budżetowych za okres 2016-2019;
- Roczne sprawozdania z wykonania planów finansowych samorządowych zakładów budżetowych (Rb-30S) za lata 2016-2019;
- Sprawozdanie z działalności Zakładu Gospodarki Komunalnej za lata 2016-2019;
- Informacja o zatrudnieniu w Zakładzie Gospodarki Komunalnej 2019 roku;
- Sprawozdania o stanie należności i zobowiązań w latach 2016-2019;
- Plany finansowe Zakładu w latach 2016-2019;
- Wykaz środków trwałych (majątku) będących w posiadaniu zakładu;
- Regulamin pracy Zakładu Gospodarki Komunalnej;

#### **FUNKCJONOWANIE SAMORZĄDOWEGO ZAKŁADU BUDŻETOWEGO**

Na mocy przepisów ustawy o finansach publicznych art. 9 pkt.4 samorządowy zakład budżetowy stanowi jedną z jednostek organizacyjnych sektora finansów publicznych.

**Zakres zadań własnych samorządu został określony w art.7 ust.1 pkt. 1 -20 Ustawy o samorządzie gminnym i obejmują go następujące sprawy:**

- 1) ładu przestrzennego, gospodarki nieruchomościami, ochrony środowiska i przyrody oraz gospodarki wodnej;
- 2) gminnych dróg, ulic, mostów, placów oraz organizacji ruchu drogowego;
- 3) wodociągów i zaopatrzenia w wodę, kanalizacji, usuwania i oczyszczania ścieków komunalnych, utrzymania czystości i porządku oraz urządzeń sanitarnych, wysypisk i

unieszkodliwiania odpadów komunalnych, zaopatrzenia w energię elektryczną i ciepłą oraz gaz;

- 3a) działalności w zakresie telekomunikacji;
- 4) lokalnego transportu zbiorowego;
- 5) ochrony zdrowia;
- 6) pomocy społecznej, w tym ośrodków i zakładów opiekuńczych;
- 6a) wspierania rodziny i systemu pieczy zastępczej;
- 7) gminnego budownictwa mieszkaniowego;
- 8) edukacji publicznej;
- 9) kultury, w tym bibliotek gminnych i innych instytucji kultury oraz ochrony zabytków i opieki nad zabytkami;
- 10) kultury fizycznej i turystyki, w tym terenów rekreacyjnych i urządzeń sportowych;
- 11) targowisk i hal targowych;
- 12) zieleni gminnej i zadrzewień;
- 13) cmentarzy gminnych;
- 14) porządku publicznego i bezpieczeństwa obywateli oraz ochrony przeciwpożarowej i przeciwpowodziowej, w tym wyposażenia i utrzymania gminnego magazynu przeciwpowodziowego;
- 15) utrzymania gminnych obiektów i urządzeń użyteczności publicznej oraz obiektów administracyjnych;
- 16) polityki prorodzinnej, w tym zapewnienia kobietom w ciąży opieki socjalnej, medycznej i prawnej;
- 17) wspierania i upowszechniania idei samorządowej, w tym tworzenia warunków do działania i rozwoju jednostek pomocniczych i wdrażania programów pobudzania aktywności obywatelskiej
- 18) promocji gminy;
- 19) współpracy i działalności na rzecz organizacji pozarządowych oraz podmiotów wymienionych w art. 3 ust. 3 ustawy z dnia 24 kwietnia 2003 r. o działalności pożytku publicznego i o wolontariacie (Dz. U. z 2019 r. poz. 688, 1570 i 2020 oraz z 2020r. poz. 284);
- 20) współpracy ze społecznościami lokalnymi i regionalnymi innych państw.

**Zakres zadań własnych samorządu możliwych do realizacji w formie zakładu budżetowego stanowi katalog zamknięty i zgodnie z art. 14 uofp obejmuje następujące sprawy:**

- 1) gospodarki mieszkaniowej i gospodarowania lokalami użytkowymi
- 2) dróg, ulic, mostów, placów oraz organizacji ruchu drogowego,
- 3) wodociągów i zaopatrzenia w wodę, kanalizacji, usuwania i oczyszczania ścieków komunalnych, utrzymania czystości i porządku oraz urządzeń sanitarnych, wysypisk i unieszkodliwiania odpadów komunalnych, zaopatrzenia w energię elektryczną i ciepłą oraz gaz,
- 4) lokalnego transportu zbiorowego,
- 5) targowisk i hal targowych,
- 6) zieleni gminnej i zadrzewień,
- 7) kultury fizycznej i sportu, w tym utrzymywania terenów rekreacyjnych i urządzeń sportowych,
- 7a) pomocy społecznej, reintegracji zawodowej i społecznej oraz rehabilitacji zawodowej i społecznej osób niepełnosprawnych,
- 8) utrzymywania różnych gatunków egzotycznych i krajowych zwierząt, w tym w szczególności prowadzenia hodowli zwierząt zagrożonych wyginięciem, w celu ich ochrony poza miejscem naturalnego występowania,

## 9) cmentarzy

Gospodarka finansowa samorządowego zakładu budżetowego została uregulowana w art. 15 ustawy o finansach publicznych i opiera się na rocznym planie finansowym, który stanowią przychody oraz koszty zakładu. **W świetle obowiązujących przepisów Zakład wykonuje zadania odpłatnie, pokrywając, co do zasady, koszty swojej działalności z przychodów własnych.** Ponadto źródłem finansowania działalności samorządowego zakładu budżetowego, mogą być również:

1. dotacje przedmiotowe;
2. dotacje celowe na zadania bieżące finansowane z udziałem środków, o których mowa w art. 5 ust. 1 pkt 2 i 3;
3. dotacje celowe na finansowanie lub dofinansowanie kosztów realizacji inwestycji.

Jak wskazuje praktyka podstawową formą dotowania samorządowego zakładu budżetowego jest dotacja przedmiotowa, kalkulowana według stawek jednostkowych. Dotacje przedmiotowe są definiowane jako środki przeznaczone na dopłaty do określonych rodzajów wyrobów lub usług, kalkulowane według stawek jednostkowych. Środki te stanowią wydatki budżetu, podlegające - zgodnie z regułą wyrażoną w art. 126 ustawy o finansach publicznych - szczególnym zasadom rozliczania. Celem dotacji jest zaspokojenie potrzeb wspólnoty samorządowej poprzez obniżenie ceny świadczonych przez samorządowe zakłady budżetowe usług w sferze użyteczności publicznej. Trzeba jednak zaznaczyć, że dotacje przedmiotowe nie mogą przekroczyć 50% kosztów jego działalności.

Wykonywanie zadań w formie samorządowego zakładu budżetowego znajduje zastosowanie wszędzie tam, gdzie możliwa jest odpłatność za świadczone usługi, a przychody ze sprzedaży tych usług pokrywają lub powinny pokrywać koszty działalności.

Forma prawna zakładu budżetowego nie sprzyja prowadzeniu przez niego działalności w sposób ekonomiczny i konkurencyjny wobec innych funkcjonujących na rynku podmiotów. Podmioty te charakteryzuje niski stopień samodzielności oraz szeroki zakres nadzoru jednostki tworzącej.

Z drugiej jednak strony, może wpływać to na skuteczność realizowania interesów wspólnoty samorządowej, przykładowo przy realizacji zadań w formie spółki komunalnej jej głównym celem jest przede wszystkim maksymalizacja zysku.

## MIASTO I GMINA WYSOKA

Gospodarka komunalna stanowi ważną pozycję wydatków Miasta i Gminy Wysoka. Średnioroczne w latach 2017 -2019 koszty w zakresie gospodarki komunalnej wynosiły 1.198.313 zł (około 3,96 % budżetu po stronie wydatkowej). Struktura wydatków Miasta i Gminy w powyższym obszarze została przedstawiona w poniżej tabeli.

**Tabela. 1 Wydatki w dziale Gospodarka komunalna i ochrona środowiska w latach 2017 - 2019**

	2017	2018	2019	Średnia
oświetlenie ulic i placów i dróg	377.701,65	240.315,89	254.362,59	<b>290.793,00</b>
zakłady gospodarki komunalnej	52.499,97	52.499,99	100.930,19	<b>68.643,00</b>
gospodarka odpadami	10.908,44	15.000,00	409,86	<b>8.773,00</b>
oczyszczanie miast i wsi	49.386,57	54.023,92	71.004,81	<b>58.138,00</b>
gospodarka ściekowa i ochrona wód	89.845,95	25.000,00	12.000,00	<b>42.282,00</b>
schroniska dla zwierząt	26.279,28	21.835,52	24.049,29	<b>24.055,00</b>
ochrona powietrza atmosferycznego i klimatu	1.214.722,79	0,00	0,00	<b>404.908,00</b>
utrzymanie zieleni w miastach i gminach	44.683,48	41.529,37	55.980,14	<b>47.398,00</b>
pozostała działalność	229.105,51	275.425,17	255.438,55	<b>243.323,00</b>
<b>RAZEM</b>	<b>2.095.133,64</b>	<b>725.629,86</b>	<b>774.175,43</b>	<b>1.198.313,00</b>

Najwięcej środków w zakresie gospodarki komunalnej, pomijając pozostałą działalność, przeznaczonych było na oświetlenie ulic, placów i dróg (poza wydatkiem inwestycyjnym w 2017 r. dotyczącym ochrony powietrza atmosferycznego i klimatu). Wydatki przeznaczane na Zakład Gospodarki Komunalnej wynosiły średnio 68.643 zł, które stanowiły wydatki majątkowe oraz dotacje przedmiotowe (dopłata do transportu nieczystości ciekłych dla mieszkańców w celu pomniejszenia stawki opłat o 3,99 zł). W 2019 roku wydatkowano z budżetu Gminy 100.930,19 zł na zakład gospodarki komunalnej, z których 48 % stanowiły wydatki majątkowe. Wydatek ten dotyczył dotacji przedmiotowej do transportu w wysokości 52.499,99 zł oraz udzielonych dotacji celowych na zakup taśmy filtracyjnej do prasy Monobelt zamontowanej w stacji odwadniania osadu na oczyszczalni ścieków w wysokości 24.477,00 zł oraz zakupu nowego wozu asenizacyjnego w wysokości 31.488,00zł. Różnica w otrzymanych środkach stanowi kwota podatku Vat oddana do Gminy.



# CZĘŚĆ I. ANALIZA ORGANIZACYJNO-KADROWA

## PRZEDMIOT DZIAŁALNOŚCI ZAKŁADU WG OBOWIĄZUJĄCEGO STATUTU Z 1991 R.

Zakład Gospodarki Komunalnej w Wysokiej wg obowiązującego statutu może świadczyć następujące usługi :

- 1) administrowanie powierzonymi budynkami i nieruchomościami;
- 2) wykonywanie prac remontowo-budowlanych na rzecz administrowanego mienia;
- 3) oczyszczanie miasta, wywóz nieczystości stałych i płynnych;
- 4) eksploatacja oczyszczalni ścieków;
- 5) usuwanie z miejsc publicznych zwłok zwierząt;
- 6) eksploatacja i utrzymanie wylewiska oraz wysypiska nieczystości;
- 7) utrzymanie, konserwacja i budowa terenów zieleni miejskiej;
- 8) utrzymanie dróg i chodników w odpowiednim stanie w okresie zimowym;
- 9) utrzymanie w należytym stanie miejsc pamięci narodowej;
- 10) wykonywanie wszelkich prac z zakresu swojego działania, zleconych przez organy Gminy

*Zakład może także:*

- 11) świadczyć usługi z zakresu prac remontowo- budowlanych na rzecz osób fizycznych i prawnych
- 12) za zgodą Zarządu Miasta i Gminy przejmować administrację w budynkach prywatnych
- 13) przejmować w zarząd i administrację żwirownie gminne,
- 14) prowadzić działalność z zakresu grzebalnictwa,
- 15) prowadzić wszelką inną działalność gospodarczą, podnoszącą dochody własne.

Ponadto w regulaminie organizacyjnym z 1992r. wskazano również, w zakresie podstawowych zadań do wykonania produkcja wody pitnej, eksploatacja, hydroforni i utrzymanie sieci wodociągowych. Statut Zakładu nie posiada zapisu dotyczącego prowadzenia zadań z zakresu gospodarki wodnej.

Zakres zadań możliwych do wykonywania poprzez samorządowy zakład budżetowy, określony w ustawie o finansach publicznych, jest katalogiem zamkniętym. Wymienione wyżej czynności, określone w statucie, wskazują na niespójność w stosunku do ustawy. Problematyczne jest wskazywanie innych usług z zakresu użyteczności publicznej, jako przedmiot działalności, co oznacza, że obszar działalności ma charakter otwarty.

Odnosząc się natomiast do zapisów ustawy o zbiorowym zaopatrzeniu w wodę oraz zbiorowym odprowadzaniu ścieków Zakład Gospodarki Komunalnej jest przedsiębiorstwem wodociągowo - kanalizacyjnym. Do jego najważniejszych zadań, określonych na gruncie powyższej ustawy, jest określenie taryfy za zbiorowe zaopatrzenie w wodę i odprowadzanie ścieków.

Przedsiębiorstwo ma obowiązek:

1. zapewnienia zdolności posiadanych urządzeń wodociągowych i urządzeń kanalizacyjnych;
2. realizacji dostaw wody w wymaganej ilości i pod odpowiednim ciśnieniem;
3. dostaw wody i odprowadzania ścieków w sposób ciągły i niezawodny;
4. zapewnić należyłą jakość dostarczanej wody i odprowadzanych ścieków;
5. prowadzenia regularnej wewnętrznej kontroli jakości wody;

Przedsiębiorstwo wodociągowo-kanalizacyjne jest obowiązane zapewnić budowę urządzeń wodociągowych i kanalizacyjnych, ustalonych przez gminę w studium uwarunkowań i kierunków zagospodarowania przestrzennego gminy, miejscowych planach zagospodarowania przestrzennego

gminy, w zakresie uzgodnionym w wieloletnim planie rozwoju i modernizacji. Przedsiębiorstwo planujące budowę takich urządzeń, opracowuje wieloletni plan rozwoju i modernizacji, który powinien w szczególności określać:

1. planowany zakres usług wodociągowo-kanalizacyjnych;
2. przedsięwzięcia rozwojowo-modernizacyjne w poszczególnych latach;
3. przedsięwzięcia racjonalizujące zużycie wody oraz wprowadzanie ścieków;
4. nakłady inwestycyjne w poszczególnych latach;
5. sposoby finansowania planowanych inwestycji.

Możliwość odstąpienia od opracowania planu występuje jedynie w przypadku, gdy przedsiębiorstwo wodociągowe nie planuje budowy nowych urządzeń, co jednak wydaje się niespotykane w praktyce, ponieważ o kierunkach rozwoju, a tym samym obowiązkach rozbudowy sieci decyduje gmina uchwalając studium uwarunkowań i kierunków zagospodarowania przestrzennego oraz miejscowe plany zagospodarowania przestrzennego.

**W przypadku pozostania przy obecnej formie realizowania zadań w zakresie gospodarki wodno-ściekowej zaleca się weryfikację i modyfikację statutu Zakładu oraz opracowanie wieloletniego planu rozwoju.**

## MIENIE ZAKŁADU

Składniki mienia komunalnego zakładu budżetowego stanowią mienie odpowiedniej jednostki samorządu terytorialnego. Mienie to obejmuje własność oraz inne prawa majątkowe. Środki trwałe będące w posiadaniu Zakładu Gospodarki Komunalnej w Wysokiej stanowią głównie środki transportu oraz maszyny, urządzenia i aparaty specjalistyczne. Zestawienie środków trwałych w użyciu Zakładu zostało przedstawione w poniżej tabeli.

Tabela 2. Wykaz środków trwałych Zakładu Gospodarki Komunalnej w Wysokiej

grupa	Określanie środka trwałego	Wartość inwentarzowa	Wartość na 01.01.2020r.
2	3	4	4
I	Budynki mieszkalne	596 728,25	330 653,88
I	Budynki gospodracze	114 166,43	91 605,86
I	Budynki - hydrofornie	51 974,41	51 147,67
I	Budynki - oczyszczalnia	4 943,55	2 697,16
	<b>RAZEM I</b>	<b>767 812,64</b>	<b>476 104,57</b>
II	Urządzenia oczyszczania	4 342 095,62	3 183 479,36
II	Sieć wodociągowa	5 380 955,70	3 909 052,71
II	Rurociągi melioracyjne	49 998,39	17 999,44
II	Urządzenia elektryczne	3 540,23	2 070,95
II	Urządzenia sieci deszczowej	167 454,27	89 291,87
II	Przykanaliki deszczowe	39 581,89	23 155,55
II	Kanalizacja deszczowa	1 120 798,68	441 906,87
II	Kanalizacja sanitarna	1 152 851,69	454 066,43
II	Stacja zlewna	55 000,00	17 737,50
II	Ogrodzenie	21 648,53	5 845,08
II	Przykanaliki sanitarne	208 882,53	117 753,34
	<b>RAZEM II</b>	<b>12 542 807,53</b>	<b>8 262 359,10</b>
III	Urządzenia prądowo-gazowe	55 527,04	55 527,04
	<b>RAZEM III</b>	<b>55 527,04</b>	<b>55 527,04</b>
IV	Komputery	1 989,37	1 989,37
IV	Pompy	36 415,34	35 617,52
IV	Programy	12 890,81	12 890,81
IV	Piec CO	3 477,00	3 477,00
	<b>RAZEM IV</b>	<b>54 772,52</b>	<b>53 974,70</b>
V	Narzędzia	3 934,43	3 934,43
V	Maszyny budowlane	93 921,51	93 921,51
	<b>RAZEM V</b>	<b>97 855,94</b>	<b>97 855,94</b>
VI	Urządzenia na oczyszczalni	3 258 639,79	3 237 055,81
	<b>RAZEM VI</b>	<b>3 258 639,79</b>	<b>3 237 055,81</b>
VII	Transport	358 799,78	331 551,14
	<b>RAZEM VII</b>	<b>358 799,78</b>	<b>331 551,14</b>
	<b>RAZEM</b>	<b>17 136 215,24</b>	<b>12 514 428,30</b>

Obecnie większość środków trwałych będących w użyciu Zakładu została zamortyzowana (73%). Niezamortyzowane środki tworzą głównie środki trwałe wymienione w grupie I oraz w grupie II.

## WYKAZ ŚRODKÓW TECHNICZNYCH I SPRZĘTU

Tabela 3. Wykaz środków technicznych, transportu i sprzętu w dyspozycji ZGK. Stan na 15.09.2020r.

Lp	Wyszczególnienie	Rok produkcji	Uwagi
1	Ciągnik C-4011	1970	
2	Ciągnik C-360P	1986	
3	Koparka Pelikan	1987	
4	Koparka Kramer	1994	
5	Samochód asenizacyjny	1998	
6	Naczepy szt. 2	1963	
7	Przyczepa 4t	1972	
8	Naczepa asenizacyjna 2,6	1983	sprzedana 2019
9	1 pług odśnieżny naczepny		
10	Rozsiewacz nawozów „Piast” /piaskarka/		
11	Kosiarka rotacyjna		
12	Przyczepa 4 t	2003	
13	Przyczepa asenizacyjna 4 m <sup>3</sup>	2019	
14	Samochód osobowy do 3,5 t Volkswagen Caddy	2004	
15	Agregat prądowórczy przewoźny typ FI60 RCG 66kVA/52,8		
16	Przyczepa samochodowa EVRO A750/L1 Rydwan		
17	Traktor ogrodowy STIGA	2020	
18	Dmuchawa plecakowa	2019	
19	Piła spalinowa szt.1		
20	Nożyce spalinowe szt. 2	2020	
21	Kosy spalinowe szt. 3 (w tym 1 szt. do likwidacji)		
22	Kosiarki spalinowe szt. 3 (2szt. wodociągi, 1 szt. oczyszczalnia)		
23	Agregat prądowórczy przewoźny		
24	Zagęszczarka spalinowa		
25	Przecinarka do nawierzchni		
26	Skoczek mechaniczny do ubijania gruntu		

Wyposażenie w sprzęt i środki techniczne w Zakładzie jest przestarzałe i wymaga wymiany bądź nowego doposażenia. Wszystkie prowadzone działalności wymagają doposażenia w sprzęty, środki transportu oraz wyposażenia. Priorytet stanowi działalność podstawowa - usługi dostawy wody i odbioru i oczyszczenia ścieków. Poniżej wymieniono urządzenia, sprzęt i środki transportowe, które stanowią pilną potrzebę zakupu lub wyposażenia:

W gospodarce wodno-ściekowej brakuje głównie urządzenia do zgrzewania rur. Obecnie projektuje się głównie i wykonuje rurociągi zgrzewane PE, PP. Zakład do tej pory wykorzystywał do budowy rury PCV. Jednak postęp techniczny wymaga dostosowania się do nowych technik. Już dzisiaj posiadamy w eksploatacji sieci zgrzewane i w przypadku wystąpienia awarii wymagane będzie zgrzewanie. Koszt szacunkowy zwykłej zgrzewarki elektrooporowej z rejestratorem ok. 6000zł, natomiast zgrzewarki profesjonalnej doczołowej hydrauliczno-półautomatycznej wraz z wyposażeniem od 30 - 50 tys. zł. Jest to sprzęt niezbędny dla wyposażenia branży wod.kan. Wymagany jest również sprzęt do zagęszczania wykopów. Zakład posiada maszynę typu skoczek

mechaniczny, który nie spełnia pełnych wymogów w zakresie zagęszczania gruntów, szczególnie w drogach z utwardzoną nawierzchnią (asfaltem lub kostką itp.).

W transporcie wymagany jest zakup drugiego samochodu dostawczego z wywrotką. Zakup ten będzie zrealizowany w bieżącym miesiącu oraz zakup nowego samochodu asenizacyjnego z funkcją WUKO. Ponadto koparko-ładowarka Kramer wymaga kapitalnego remontu i jest często wyłączana z eksploatacji, co utrudnia wykonywanie prac usuwania awarii. Pracownicy są zmuszeni do wykopów ręcznych. Koparka wymaga również wymiany na sprawniejszy sprzęt z analizą opłacalności w zależności od określenia kierunków dalszego działania Zakładu.

*Dla pozostałych działalności typu utrzymanie czystości i porządku w gminie, utrzymanie i konserwacja terenów zielonych, akcja zima, usługi drogowe Zakład nie jest przygotowany technicznie do wykonywania tych usług. Tylko prawidłowa gospodarka finansowa oraz doposażenie w sprzęt może zapewnić prawidłowe funkcjonowanie tych zadań.*

#### **Wnioski:**

**Zakład Gospodarki Komunalnej niezależnie od formy prowadzonej działalności wymaga doposażenia w sprzęt i urządzenia techniczne oraz środki techniczno-transportowe.**

## ANALIZA KADROWA

Pracownicy, czyli kapitał ludzki, stanowią znaczący czynnik wpływający na jakościowe oraz ilościowe efekty działalności zarówno przedsiębiorstwa jak i innych organizacji. Odpowiedni dobór wykwalifikowanej kadry pozwala na osiągnięcie zamierzonych celów działania. Ponadto sprawy pracownicze stanowią jedną z najpoważniejszych kwestii w ewentualnych procesach restrukturyzacyjnych. Zanim jednak zostaną określone poszczególne warianty działania, a wraz z nimi procesy i konsekwencje związane z zatrudnionymi pracownikami, należy zbadać obecną politykę kadrową Zakładu.

Aktualnie pracownicy zakładu budżetowego są pracownikami samorządowymi w rozumieniu ustawy o pracownikach samorządowych, ze wszystkimi płynącymi z tego przywilejami. Według stanu na dzień 31 grudnia 2019 roku, w zakładzie zatrudnionych było 18 osób na 17,5 etatu. Ze względu na specyfikę działalności Zakładu tj. wykonywanie w dużej części robót fizycznych, liczba pracowników w poszczególnych miesiącach ulegała zmianom. W poniżej tabeli została przedstawiona struktura zatrudnienia w poszczególnych miesiącach.

Tabela 4. Struktura zatrudnienia w Zakładzie Gospodarki Komunalnej w Wysokiej w 2019 roku

miesiąc	liczba pełnych etatów	liczba osób pracujących na umowę o pracę	liczba osób pracujących w innej formie - umowa zlecenie	pracownicy administracyjni	pracownicy fizyczni
styczeń	17,5	18	3	5	14
luty	17,5	18	3	5	14
marzec	17,5	18	4	5	14
kwiecień	17,5	18	3	5	14
maj	18,5	19	3	6	14
czerwiec	18,5	19	3	6	14
lipiec	17,5	18	4	5	14
sierpień	17,5	18	3	5	14
wrzesień	17,5	18	3	5	14
październik	17,5	18	4	5	14
listopad	16,5	17	3	5	13
grudzień	16,5	17	3	5	13
<b>średnia roczna</b>	<b>17,5</b>	<b>18</b>	<b>3,25</b>	<b>5,17</b>	<b>13,83</b>

Jak wskazuje powyższa tabela liczba etatów w Zakładzie wynosiła średnio 17,5, największym obciążeniem w zakresie zatrudnienia charakteryzował się okres od marca do czerwca. Prawie wszyscy pracownicy Zakładu zatrudnieni są na podstawie umowy o pracę, w ramach umowy zlecenie zatrudniony jest informatyk, inspektor BHP, inspektor danych osobowych, elektryk/automatyk, inkasent. W zakresie struktury zatrudnienia 1/3 pracowników stanowią osoby na stanowiskach administracyjnych.

Poniżej została przedstawiona struktura kadrowo-organizacyjna opracowana na podstawie schematu organizacyjnego określonego w Regulaminie Organizacyjnym z dnia 31.01.1992r. Pierwszy poziom schematu tworzą etaty administracyjne tj. 6 osób. Pozostałe osoby to pracownicy fizyczni - 16 osób:

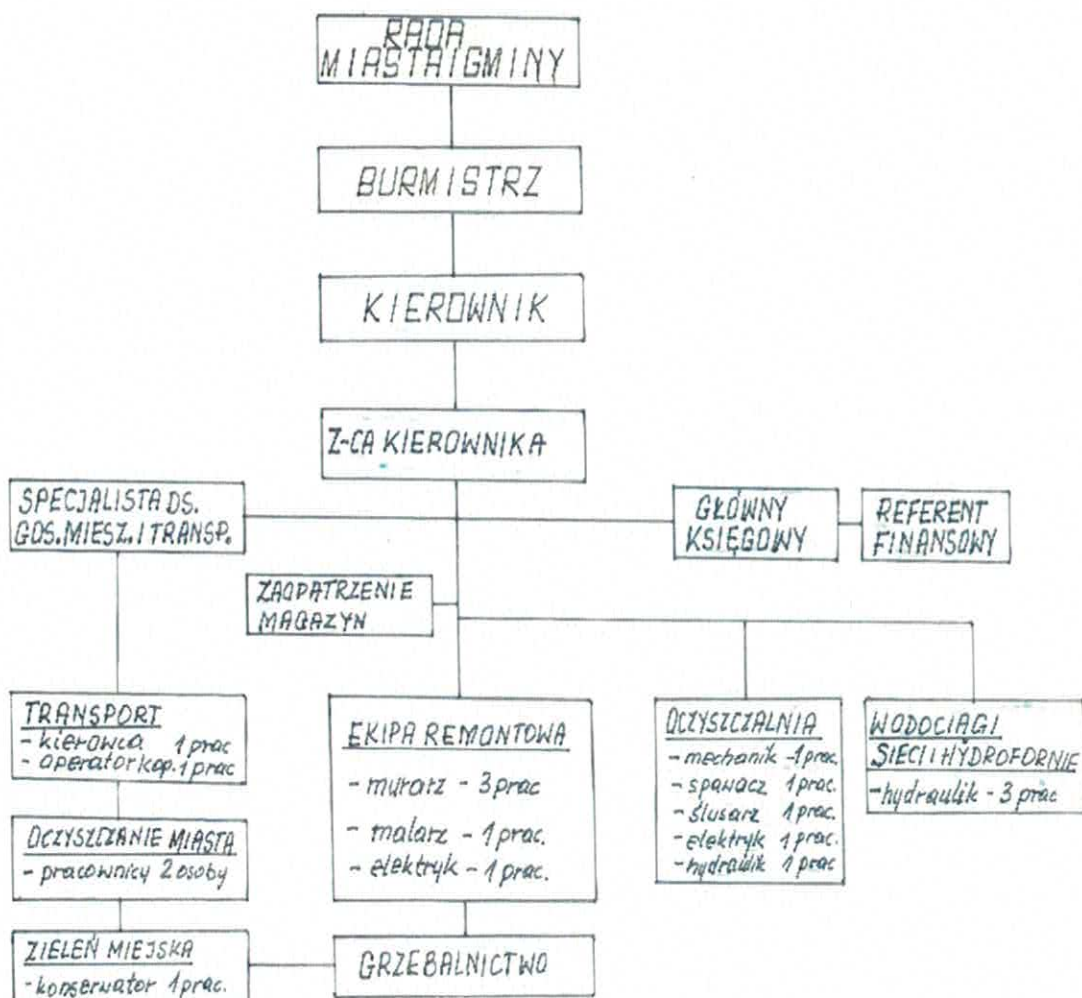
**Tabela 5. Struktura kadrowo- organizacyjna. Stan na 31.01.1992 r.**

Lp	Dział	Stanowisko	Ilość pracowników
1	Zarządzanie	Kierownik	1
		Z - ca	1
2	Referat finansowy	Główny księgowy	1
		księgowy, inkasent	1
3	Dział Gospodarki mieszkaniowej i transportu	Specjalista ds. gospodarki mieszkaniowej i transportu	1
4	Zaopatrzenie i magazyn	Magazynier	1
5	Oczyszczalnia ścieków	Mechanik	1
		Spawacz	1
		Ślusarz	1
		Elektryk	1
		Hydraulik	1
6	Wodociągi, sieci, hydrofornie	Hydraulik	3
7	Transport	Kierowca	1
		Operator koparki	1
8	Ekipa remontowa	Murarz	1
		Malarz	1
		Elektryk	1
9	Oczyszczalnie miasta	Robotnik gospodarczy	2
10	Zieleń miejska	Konserwator	1
11	Grzebalnictwo	Obsługa w ramach innych działalności	
<b>Ogółem:</b>			<b>22</b>

Dla każdego zatrudnionego wydzielono główny zakres obowiązków. Odnosząc się do przedmiotu działalności możliwego do wykonywania w ramach Zakładu Budżetowego trudno jest dopasować wyżej wymienione usługi do zamkniętego katalogu zadań zakładu określonego w Ustawie o finansach publicznych.

Ryc. 1. Struktura organizacyjna Zakładu Gospodarki Komunalnej w Wysokiej. Stan na 31.01.1992r.

## SCHEMAT ORGANIZACYJNY ZAKŁADU GOSPODARKI KOMUNALNEJ





Obecnie funkcjonująca struktura kadrowo-organizacyjna została przedstawiona poniżej. Etaty administracyjne tj. 5 pracowników. Pozostałe osoby to pracownicy fizyczni - 13 osób:

**Tabela 6. Struktura kadrowo- organizacyjna. Stan na 31.12.2019r.**

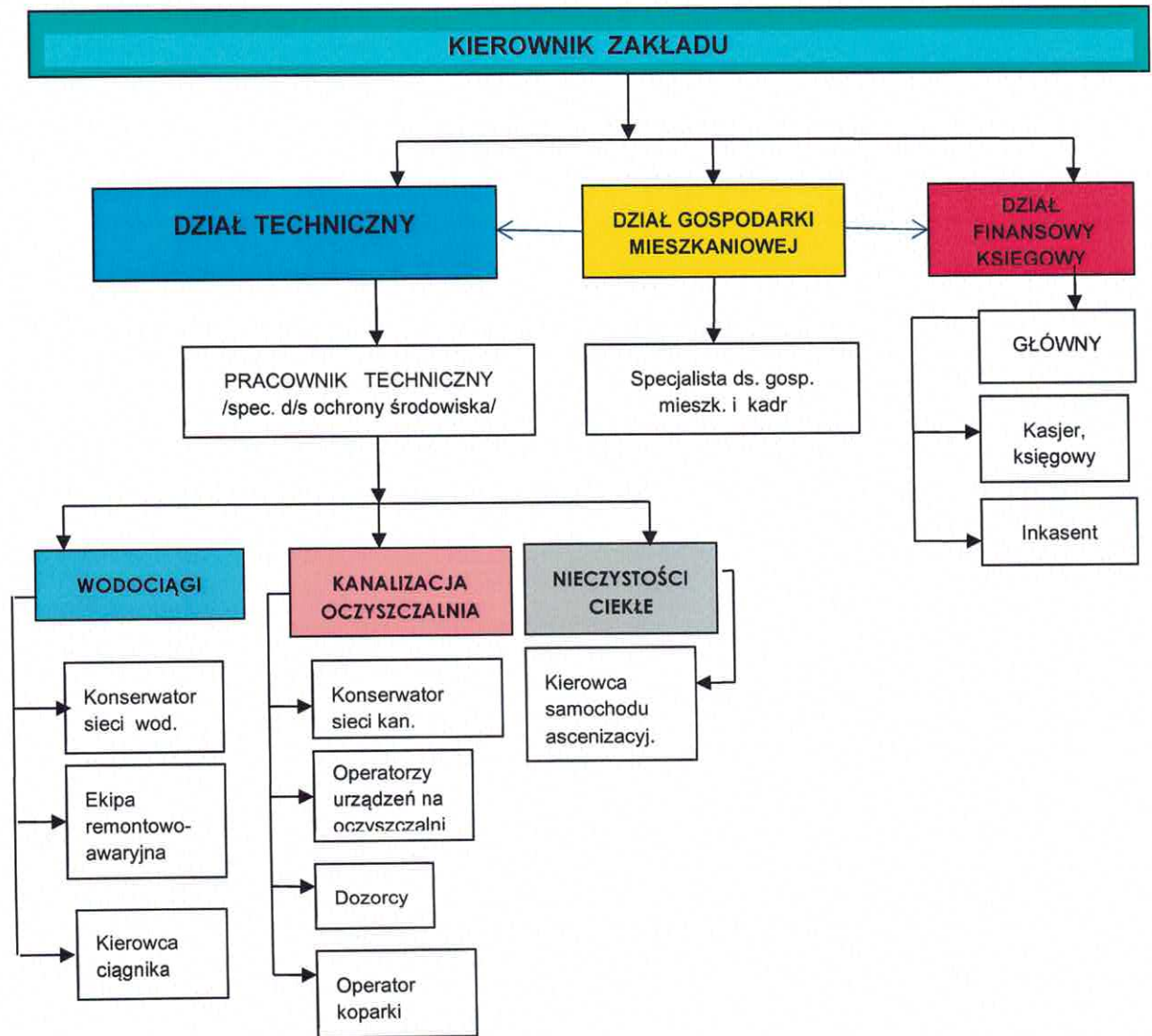
Lp	Dział	Stanowisko	Ilość pracowników
1	Zarządzanie jednoosobowe	Kierownik	1
2	Dział finansowo- księgowy	Główny księgowy	1
		Kasjer , księgowy	1
		Inkasent	1
3	Dział Gospodarki mieszkaniowej i obsługi kadrowej	Specjalista ds. gospodarki mieszkaniowej i kadrowej	1
4	Dział techniczny	Specjalista ds. ochrony środowiska	1
5	Oczyszczalnia ścieków	Operator urządzeń oczyszczania ścieków	3
		Dozorcy na oczyszczalni ścieków	2
6	Kanalizacja sanitarna	Konserwator sieci wod.kan.	1
		Operator koparki	1
7	Nieczystości ciekłe	Kierowca samochodu asenizacyjnego	1
		Kierowca ciągnika	1
8	Wodociągi, Hydrofornie	Konserwator sieci wod. kan.	1
9	Ekipa remontowa- awaryjna	Robotnik gospodarczy	1
10	Transport	Kierowca ciągnika	1
<b>Ogółem:</b>			<b>18</b>

Na dzień dzisiejszy w celu prowadzenia działalności podstawowej ilość osób zatrudnionych jest wystarczająca. Zmianie natomiast powinna ulec organizacja pracy i podział na określone branże. Jedną z przyczyn powyższej organizacji było utrudnienie logistyczne. Po zakupie drugiego samochodu można sprawniej zorganizować wykonywanie pracy.

W przypadku prowadzenia działalności związanych z usługami komunalnymi, publicznymi wymagane jest zwiększenie zatrudnienia. Szczegółowe informacje w tym zakresie zostały opisane w części V. niniejszego opracowania.

Poniżej przedstawiono na schemacie ideowym obecnie funkcjonującą strukturę organizacyjną.

Ryc. 2. Struktura organizacyjna Zakładu Gospodarki Komunalnej w Wysokiej. Stan na 31.12.2019r.



Analiza struktury kadrowo - organizacyjnej wskazuje, że zatrudnienie w Zakładzie budżetowym od 1991 roku do dnia dzisiejszego zostało sukcesywnie zmniejszane z 22 (21) do 18 etatów. W administracji nigdy nie zatrudniono zastępcy kierownika. Od początku działalności Zakładu Kierownik sprawował swoją funkcję jednoosobowo, a nie jak wynika z regulaminu organizacyjnego. Ilość osób zatrudnionych na stanowiskach administracyjnych jest utrzymywana w ilości 5 osób. Zmianie uległy stanowiska fizyczne, poprzez dostosowanie do istniejących potrzeb organizacyjno-prawnych. Przyczyną zmniejszenia ilości etatów na stanowiskach fizycznych było min. wprowadzenie do wykonywania prac z zakresu utrzymania czystości i porządku w gminie pracowników zatrudnionych przez MiG Wysoka do robót publicznych. Spowodowało to redukcję 1 etatu.

Pozostałe ograniczenie zatrudnienia dotyczyło obsługi obiektów hydroforni. Wówczas zredukowano 2 stanowiska pracy. Powodem tych działań był rozwój organizacyjny związany z doborem wykwalifikowanej kadry pracowniczej, oraz postęp techniczny tj. modernizacji stacji uzdatniania wody w Wysokiej 1997-1998r., poprzez wprowadzenie cyklu automatycznego pracy stacji oraz wprowadzanie sukcesywnie zmniejszania ilości obiektów hydroforni do obsługi, poprzez ich wyłączenie lub przekazywanie innym zarządom i łączenie sieci wodociągowych ( dotyczy SUW Gmurowo, Kostrzynek, ujęcie wody Rudna). Następnie w latach 2000-cznych poprzez rozwój infrastruktury kanalizacyjnej, budowę sieci kanalizacyjnych oraz przepompowni ścieków (14 obiektów) zaistniały nowe potrzeby kadrowe dla tych działalności, które dzisiaj wymagają najwięcej czasu na ich obsługę.

Dlatego ważny jest dzisiaj rozdział działalności poprzez stworzenie określonych działów dotyczących kanalizacji sanitarnej i obsługi przepompowni ścieków oraz dział dotyczący obsługi wodociągów, sieci wodociągowych, hydroforni, pompowni wody. Wymagają tego zarówno potrzeby organizacyjne jak i prawne i sanitarne.

#### **Wnioski:**

**W przypadku pozostania Zakładu budżetowego przy obecnej formie realizowania zadań wymagane będzie:**

- 1) wskazanie przez Pana Burmistrza Miasta i Gminy Wysoka aktualnych zadań własnych gminy, które będą wykonywane przez Zakład budżetowy**
- 2) ustalenie nowej struktury organizacyjnej, poprzez szczegółowe rozdzielenie działów i określenie obowiązków**
- 3) dostosowanie zatrudnienia do wykonywanych działalności**
- 4) aktualizacja zakresów obowiązków dla pracowników**
- 5) uzgodnienie Zakładu z Miastem i Gminą Wysoka zasad finansowania dodatkowych zadań z zakresu usług publicznych**
- 6) stworzenie warunków pracy dla poszczególnych działalności oraz wyposażenia sprzętowego i transportowego**

## KOSZTY WYNAGRODZEŃ

W poniższej tabeli została przedstawiona struktura wynagrodzeń na przestrzeni 4 lat, z odniesieniem do przychodów oraz kosztów funkcjonowania Zakładu Gospodarki Komunalnej.

**Tabela 7. Koszty wynagrodzeń w latach 2016-2019**

	2016	2017	2018	2019
liczba etatów	20	17,5	17,5	17,5
wynagrodzenia osobowe pracowników wraz z pochodnymi	955.655,59	952.358,13	1.046.512,25	1.100.734,76
średnie roczne wynagrodzenie	47.782,78	54.420,46	59.800,70	62.899,13
średnie miesięczne wynagrodzenie	3.981,90	4.535,04	4.983,39	5.241,59
dynamika		13,89 %	9,89 %	5,18 %
koszty operacyjne	2.409.410,84	2.452.837,22	2.675.826,75	2.690.662,18
koszt na pracownika	120.470,54	140.162,13	152.904,38	153.752,12
pracownicy jako % kosztów	39,66 %	38,83 %	39,11 %	40,90 %
przychody operacyjne	2.479.623,55	2.515.312,81	2.554.393,04	2.716.977,24
przychód na pracownika	123.981,18	143.732,16	145.965,32	155.255,84
zysk na pracownika	<b>+ 3.510,64</b>	<b>+ 3.570,03</b>	<b>- 6.939,06</b>	<b>+ 1.503,72</b>

*\*Informacja ze sprawozdań z działalności Zakładu Gospodarki Komunalnej w Wysokiej*

Kwota wynagrodzeń wraz z pochodnymi w okresie 4 lat kształtowała się na średnim poziomie w wysokości ponad 1.013.815,18. zł. Koszty wynagrodzeń przypadające na 1 etat w stosunku rocznym wzrastają sukcesywnie corocznie. Ogólnie zauważa się coroczny wzrost płac, średnio o 50 tyś. zł rocznie, max 90 tyś. zł rocznie, w zależności od wypłacanych innych świadczeń pracowniczych. Najwyższą dynamiką charakteryzował się 2017 rok, gdzie pensje wzrosły przeciętnie o prawie 13,89 %. Duży wpływ na wysokość wynagrodzeń w poszczególnych latach mają takie świadczenia jak wypłaty nagród jubileuszowych, wypłacone odprawy emerytalno-rentowe oraz wypłacone nadgodziny dotyczące głównie udziału w awariach i w innych zleceniach usług publicznych. Polityka nadgodzin pracowników jest utrudniona z uwagi na małą ilość etatów fizycznych, dlatego nie ma możliwości udzielenia dni wolnych dla pracowników w zamian za nadgodziny.

Odnosząc wysokość wynagrodzeń do całkowitych kosztów działalności operacyjnej (czyli kosztów ponoszonych w związku z podstawową działalnością jednostki i nie tylko) stanowią one średnio około 40%. Pozytywnym jest fakt osiągania zysku. W przeliczeniu na 1 etat Zakład osiągnął zysk w wysokości średnio 2.861,46 zł. Jedynie w roku 2018 powstała strata, która nie była zależna od zakładu, lecz innych czynników zewnętrznych.

## POLITYKA TARYFOWA

Zgodnie z ideą funkcjonowania, Zakład Budżetowy powinien co najmniej 50% swoich kosztów pokrywać z przychodów własnych. Jednym z podstawowych przychodów Zakładu są opłaty za dostarczaną wodę i odprowadzanie ścieków.

Przy określaniu taryfy dla poszczególnych grup należy oszacować ceny i stawki w taki sposób, aby zapewnić osiągnięcie niezbędnych przychodów. Szczegółowe kryteria ustalania niezbędnych przychodów określa § 6 Rozporządzenia Ministra Gospodarki Morskiej i Żeglugi Śródlądowej z dnia 27 lutego 2018 r. w sprawie określania taryf, wzoru wniosku o zatwierdzenie taryfy oraz warunków rozliczeń za zbiorowe zaopatrzenie w wodę i zbiorowe odprowadzanie ścieków (Dz.U. z 2018r. poz.472 ze zm.) Uwzględniać one mają przede wszystkim: koszty eksploatacji i utrzymania, podatki i opłaty niezależne od przedsiębiorstwa, koszty zakupionej wody lub wprowadzania ścieków do urządzeń kanalizacyjnych niebędących w posiadaniu przedsiębiorstwa, spłaty rat kapitałowych ponad wartość amortyzacji lub umorzenia, spłaty odsetek od zaciągniętych kredytów i pożyczek, należności nieregularne (definiowane jako wierzytelności nieściągalne w trybie ustalonym w umowie o zaopatrzenie w wodę i odprowadzanie ścieków) oraz marżę zysku. Ponoszone koszty przypisywane są do poszczególnych taryfowych grup odbiorców usług, odrębnie dla zaopatrzenia w wodę i dla odprowadzania ścieków.

Ze względu na mały udział odbiorców pozostałych (ok.2%) do ilości gospodarstw domowych Zakład w gminie Wysoka obowiązuje jedna taryfowa grupa odbiorców usług:

### **GRUPA 1. Wszyscy Odbiorcy Usług**

**Tabela 8. Ilości odbiorców usług wodociągowo-kanalizacyjnych z prognozą dla taryf**

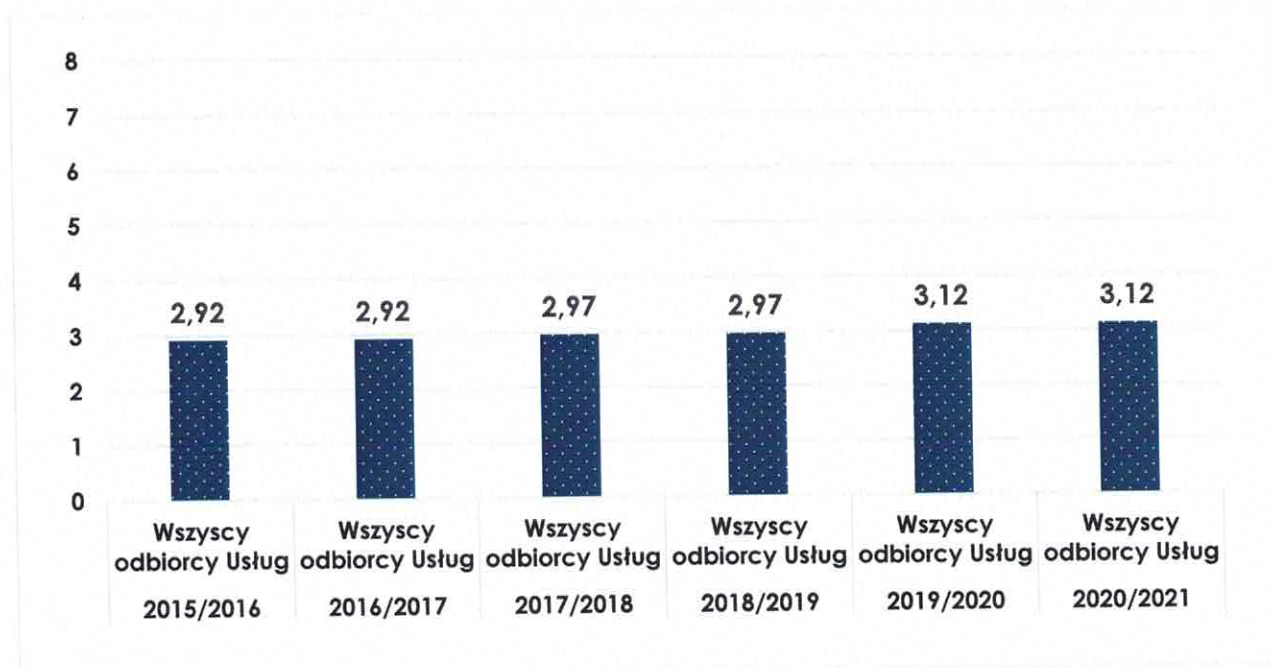
Lp	Wyszczególnienie	Stan na 31.01.2017r. (szt.)	Taryfa na okres od 1-12 m-ca (szt.)	Taryfa na okres od 13-24 m-ca (szt.)	Taryfa na okres od 25-36 m-ca (szt.)
1	<b>Liczba odbiorców wody ogółem, w tym:</b>	<b>1916</b>	<b>1916</b>	<b>1916</b>	<b>1916</b>
	Liczba odbiorców rozliczana wg odczytu wodomierza głównego	1887	1887	1887	1887
	Liczba odbiorców wody rozliczana na podstawie przeciętnych norm zużycia wody	29	29	29	29
2	<b>Liczba odbiorców ścieków ogółem, w tym:</b>	<b>965</b>	<b>965</b>	<b>965</b>	<b>965</b>
	Liczba odbiorców rozliczana wg odczytu wodomierza głównego lub urządzenia pomiarowego	941	941	941	941

Jak już zostało wspomniane wcześniej, Gmina może przekazać dotację przedmiotową. Są to środki przeznaczone na dopłaty do określonych rodzajów wyrobów lub usług, kalkulowane według stawek jednostkowych. Celem dotacji jest zaspokojenie potrzeb wspólnoty samorządowej poprzez obniżenie ceny świadczonych przez samorządowe zakłady budżetowe usług w sferze użyteczności publicznej. W Gminie Wysoka nigdy nie stosowano dopłat do wody i ścieków.

Kształtowanie się cen za dostarczaną wodę oraz odbiór ścieków zostały przedstawione na rycinach 3 oraz 4. Należy mieć na uwadze, że okres obowiązywania taryf w danym roku nie pokrywa się z rokiem kalendarzowym, dla którego przygotowywane są sprawozdania finansowe, co może utrudniać szacowanie stawek za wodę oraz ścieki.

Na rok 2021/2024 Zakład planuje podwyżki taryfy, w stosunku do obowiązujących.

Ryc. 3. Wysokość cen za dostarczaną wodę określone w taryfach w latach 2015-2021



Ryc. 4. Wysokość cen za odbiór ścieków określone w taryfach w latach 2015-2021



Negatywnie należy również ocenić procedurę ustalania powyższych taryf. Do 31 grudnia 2017r. taryfy podlegały zatwierdzeniu w drodze uchwały rady gminy. Przedsiębiorstwo wodociągowo-kanalizacyjne, w terminie 70 dni przed planowanym dniem wejścia taryf w życie, przedstawiało burmistrzowi wniosek o ich zatwierdzenie. Organ wykonawczy gminy sprawdzał, czy taryfy i plan zostały opracowane zgodnie z przepisami i weryfikował celowość kosztów wykazanych przez przedsiębiorstwo. W tym czasie rola organów gminy w zakresie cen i opłat za usługi wodociągowo-kanalizacyjne ograniczała się jedynie do ich weryfikacji oraz do ich zatwierdzenia (bądź odmowy zatwierdzenia). Rada gminy nie była natomiast uprawniona do zmiany cen i opłat zawartych we

wniosku przedsiębiorstwa o zatwierdzenie taryf. Jedynie wójt/burmistrz mógł mieć wpływ na wymiar finansowy taryf, poprzez sprawdzenie celowości kosztów. Wójt/burmistrz w przypadku stwierdzenia, że koszty zostały zawyżone w stosunku do kosztów wynikających z ewidencji, wzywa przedsiębiorstwo do zmiany złożonego wniosku.

Duży wpływ na kształtowanie się cen stawek i opłat za wodę i ścieki miał okres przed 2001r. tj. wprowadzeniem przepisów dotyczących obowiązku tworzenia taryfy za wodę i ścieki przez przedsiębiorstwa wodociągowo-kanalizacyjne. Wówczas stawki cen za wodę i ścieki miały charakter regulowany, poprzez stosowane praktyki - ingerencji radnych w zakresie ustalania wysokości stawek. Weryfikacja kosztów poprzez Burmistrza odbywała się podczas sesji Rady, spowodowana naciskami ze strony Radnych. Wpływało to na negatywną politykę przychodów i kosztów dla funkcjonowania zakładu budżetowego i obniżanie proponowanych zmian stawek. Braki pokrycia „luki” poprzez przyznanie dotacji z budżetu Gminy skutkowały stratami finansowymi na działalności.

Od stycznia 2018r. kompetencje w zakresie zatwierdzania stawek za wodę i ścieki otrzymały właściwe organy centralnego regulatora tj. Państwowego Gospodarstwa Wodnego WODY POLSKIE. Taryfy są zatwierdzane na okres 3 lat. Obecnie obowiązuje jeszcze taryfa pierwsza zatwierdzona przez Wody Polskie na okres od 15.06.2018r. do 14.06.2021r. Przedstawione stawki zostały zatwierdzone bez uwag przez organ regulacyjny. Jednak z perspektywy funkcjonowania tych rozwiązań prawnych należy wskazać, że jest wiele kosztów nowych wprowadzanych przez Państwo oraz dostawców usług, które nie da się przewidzieć w kalkulowaniu taryfy na 3 lata, co skutkuje dodatkowymi obciążeniami dla funkcjonowaniu zakładu i uniemożliwia realizację wielu zaplanowanych zadań. Zmiana taryfy w trakcie jej obowiązywania jest możliwa, jednak proces ten jest utrudniony przez organy regulacyjne i obowiązujące prawo. Ponadto organy Gminy zostały całkowicie wyłączone z tej procedury.





## CZĘŚĆ II. ANALIZA FINANSOWA

### BILANS

Bilans jest podstawowym źródłem informacji o sytuacji finansowej jednostki. Na przestrzeni 4 lat suma bilansowa Zakładu Gospodarki Komunalnej w Wysokiej kształtuje się na średnim poziomie średnim 5 475 656,19 zł.

Tabela poniżej przedstawia strukturę wartościową bilansu.

**Tabela 10. Podstawowe pozycje Bilansu Zakładu Gospodarki Komunalnej w Wysokiej w latach 2016 - 2019**

	2016	2017	2018	2019
<b>AKTYWA</b>				
<b>A. Aktywa trwałe</b>	5 522 993,09	5 441 979,99	4 941 330,00	4 624 427,84
II. Rzeczowe aktywa trwałe	5 496 584,09	5 415 570,99	4 930 766,40	4 621 786,94
IV. Długoterminowe aktywa finansowe	0,00	0,00	0,00	0,00
<b>B. Aktywa obrotowe</b>	290 756,08	450 586,33	276 619,56	353 931,88
I. Zapasy	2 014,12	2 951,50	3 786,32	4 089,44
II. Należności krótkoterminowe	155 911,10	165 911,08	146 400,95	178 501,99
III. Środki pieniężne na rachunkach bankowych	132 830,86	281 723,75	126 411,12	170 468,90
IV. Rozliczenia międzyokresowe	0,00	0,00	0,00	0,00
<b>PASYWA</b>				
<b>A. Fundusz</b>	5 683 530,85	5 612 679,99	4 990 596,29	4 692 472,39
I. Fundusz jednostki	5 624 147,14	5 602 517,75	5 112 030,00	4 673 694,13
II. Wynik finansowy netto	59 383,71	56 276,59	- 121 433,71	18 780,26
<b>D. Zobowiązania i rezerwy na zobowiązania</b>	130 070,89	279 069,86	227 353,27	285 885,33
II. Zobowiązania krótkoterminowe	130 070,89	279 069,86	227 353,27	285 88,33
D. II.8 Fundusze specjalne	147,43	816,47	397,91	1 007,68
<b>SUMA BILANSOWA AKTYWA</b>	5 813 749,17	5 892 566,32	5 217 949,56	4 978 359,72
<b>SUMA BILANSOWA PASYWA</b>	5 813 749,17	5 892 566,32	5 217 949,56	4 978 359,72

**Tabela 11. Struktura należności wymagalnych w latach 2016 - 2019 ( wg sprawozdań RB- N)**

należności wymagalne	2016	2017	2018	2019
z tytułu dostaw i usług, w tym:	85 241,28	122 614,71	99 853,80	98 577,71
Sektor finansów publicznych	0,00	0,00	0,00	0,00
Gospodarstwa domowe	85 241,28	122 614,71	99 853,80	98 577,71

Najważniejszą pozycję w strukturze należności stanowią należności wymagalne, tzn. takie, których termin płatności minął. Średni poziom należności w przeciągu 4 lat wynosił około 101.571,88 zł z których 100 % stanowiły należności od gospodarstwa domowych. Wysoki poziom należności wymagalnych, które mogą stać się należnościami nieściągalnymi, może negatywnie wpływać na sytuację finansową Zakładu. W ogólnym bilansie w Zakładzie Gospodarki Komunalnej w Wysokiej wynika, że należności wymagalne występują na bardzo niskim poziomie tj. ok. 1,5 %, co nie wpływa negatywnie na sytuację finansową.

Z rozeznania rynku wynika, że zakłady budżetowe przed decyzją organu o przekształceniu posiadały należności wymagalne wynoszące w wysokości ponad 35%.

**Tabela 12. Zobowiązania wymagalne w latach 2016 - 2019 (wg sprawozdania RB-Z)**

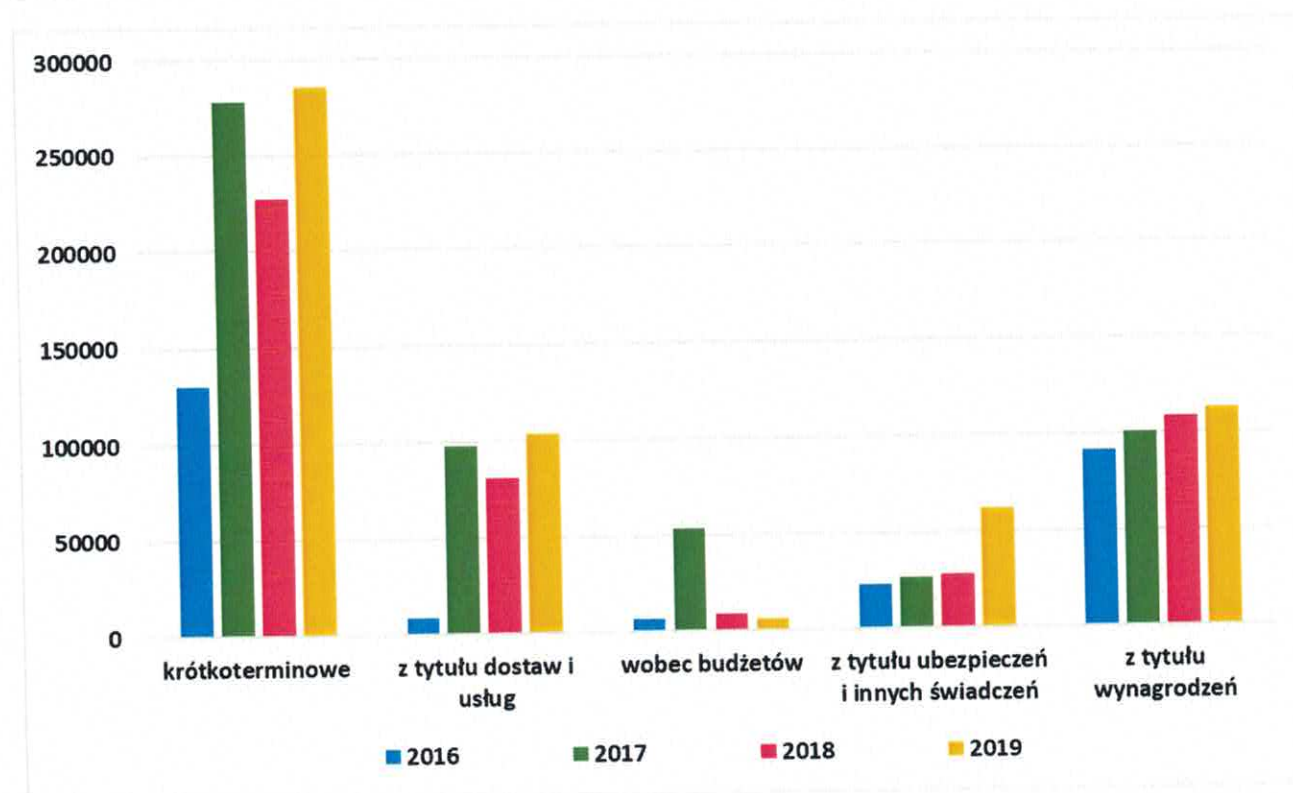
Zobowiązania wymagalne	2016	2017	2018	2019
z tytułu dostaw i usług	0,00	0,00	0,00	0,00
pozostałe - gospodarstwa domowe	0,00	0,00	0,00	0,00

Stronę pasywów ( zobowiązań) tworzą przede wszystkim zobowiązania krótkoterminowe - z tytułu dostaw i usług, wobec budżetów oraz zobowiązania z tytułu ubezpieczeń i innych świadczeń oraz z tytułu wynagrodzeń zgodnie z tabelą poniższą.

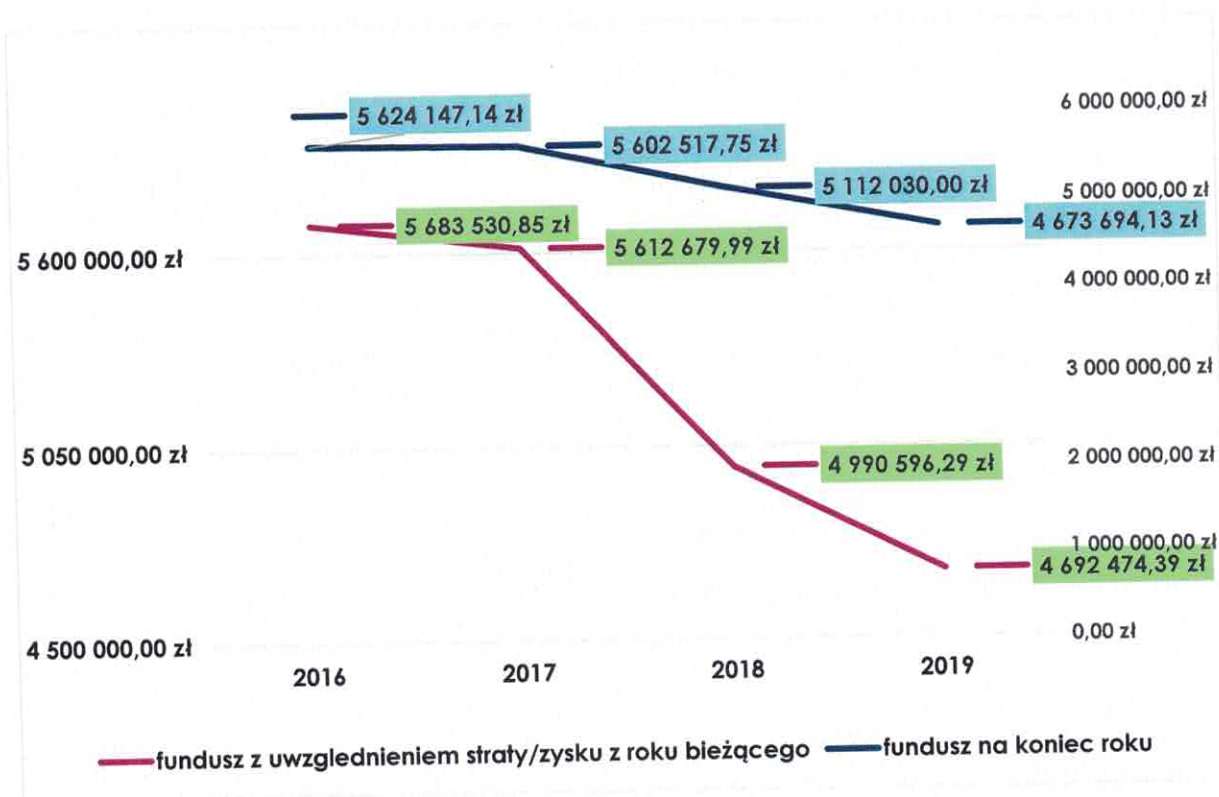
**Tabela 13. Zobowiązania w latach 2016 - 2019**

Zobowiązania	2016	2017	2018	2019
krótkoterminowe	130070,89	279069,86	227353,27	285885,33
z tytułu dostaw i usług	8673,26	98510,94	81059,29	103931,30
wobec budżetów	6534,00	53230,35	8969,97	5767,00
z tytułu ubezpieczeń i innych świadczeń	22821,97	26638,84	28050,48	62183,77
z tytułu wynagrodzeń	91612,38	100689,73	108875,62	112995,58
<b>Razem:</b>	<b>259712,5</b>	<b>558139,72</b>	<b>454308,63</b>	<b>570762,98</b>

**Ryc. 5. Struktura zobowiązań Zakładu Gospodarki Komunalnej w Wysokiej w latach 2016-2019**



Ryc. 6 Kształtowanie się funduszu jednostki w latach 2016 - 2019



## RACHUNEK ZYSKÓW i STRAT

Na omawiane wcześniej kształtowanie się wartości funduszu w głównej mierze wpływa osiągany wynik finansowy jednostki za rok ubiegły.

**Tabela 14. Rachunek Zysków i Strat Zakładu Gospodarki Komunalnej w latach 2016 - 2019**

	2016	2017	2018	2019
<b>A. Przychody netto z podstawowej działalności operacyjnej</b>	1 944 735,80	1 990 968,71	2 012 302,85	2 146 962,70
<b>I.Przychody netto ze sprzedaży produktów</b>	1 896 124,71	1 938 468,74	1 959 802,86	2 094 462,71
<b>B. Koszty działalności operacyjnej</b>	2 383 001,84	2 452 837,22	2 675 826,75	2 642 231,98
Amortyzacja	503 044,71	509 318,76	525 649,99	499 225,95
Zużycie materiałów i energii	533 450,45	577 864,34	629 364,99	591 639,31
Usługi obce	246 932,63	259 778,61	299 155,42	282 645,25
Podatki i opłaty	25 604,20	28 326,37	28 684,75	29 874,75
Wynagrodzenia	816 256,12	809 094,86	894 446,79	940 235,63
Ubezpieczenia społeczne i inne świadczenia	184 566,44	191 325,42	206 942,06	207 953,59
Pozostałe koszty operacyjne	73 147,29	77 128,86	74 547,92	85 738,41
<b>C. ZYSK (STRATA) ZE SPRZEDAŻY (A-B)</b>	- 438 266,04	- 461 868,51	- 663 523,90	- 495 269,28
<b>D. POZOSTAŁE PRZYCHODY OPERACYJNE</b>	503 044,71	509 318,76	525 649,99	499 225,95
<b>III.Inne przychody operacyjne</b>	503 044,71	509 318,76	525 649,99	499 225,95
<b>E. POZOSTAŁE KOSZTY OPERACYJNE</b>	0,00	0,00	0,00	0,00
<b>I. koszty inwestycji finansowanych ze środków własnych samorządowych zakładów budżetowych gromadzonych na oddzielnym rachunku</b>	0,00	0,00	0,00	0,00
<b>II. Pozostałe koszty finansowe</b>	0,00	0,00	0,00	0,00
<b>F. ZYSK (STRATA) Z DZIAŁALNOŚCI OPERACYJNEJ (C+D+E)</b>	64 778,67	47 450,25	- 137 873,91	3 956,67
<b>G. PRZYCHODY FINANSOWE</b>	5 434,04	15 025,34	16 440,20	14 823,59
<b>I.Dywidendy i udziały w zyskach</b>	0,00	0,00	0,00	0,00
<b>II. Odsetki</b>	5 343,04	15 025,34	12 851,36	11 744,95
<b>III. Inne</b>	0,00	0,00	3 588,84	3 078,64
<b>H. KOSZTY FINANSOWE</b>	0,00	0,00	0,00	0,00
<b>I.Odsetki</b>	0,00	0,00	0,00	0,00
<b>II. Inne</b>	0,00	0,00	0,00	0,00
<b>I. ZYSK (STRATA) Z DZIAŁALNOŚCI GOSPODARCZEJ (F+G-H)</b>	70 212,71	62 475,59	- 121 433,71	18 780,26
<b>J. PODATEK DOCHODOWY</b>	10 829,00	6 199,00	0,00	0,00
<b>K. POZOSTAŁE OBOWIĄZKOWE ZMNIJSZENIA ZYSKU (ZWIĘKSZENIA STRATY)</b>	0,00	0,00	0,00	0,00
<b>N. ZYSK(STRATA) NETTO (I-J-K)</b>	59 383,71	56 276,59	- 121 433,71	18 780,26

Zakład Gospodarki Komunalnej w Wysokiej w 1 tylko na 4 badane lata uzyskał stratę netto, co nie świadczy o nieefektywnym sposobie realizacji zadań poprzez samorządowy zakład budżetowy, który w swoim założeniu ma być formą pośrednią między jednostką budżetową, a spółką komunalną. Sytuacja ta wymaga wyjaśnienia przyczyny, co spowodowało taką kondycję finansową zakładu.

Ogólnie wysoka strata generowana w 2018 roku spowodowana była częściowo na poziomie podstawowej działalności tj. świadczenia usług w zakresie zaopatrzenia w wodę, odprowadzania ścieków, czy środków z czynszów. Duży wpływ miały wysokie koszty świadczenia usług wywozu nieczystości ciekłych. Samochód asenizacyjny był poddawany częstym remontom. Jednocześnie stawka usługi za wywóz nieczystości ciekłych nie była od 2013r. podnoszona. Trudno więc, o prawidłową gospodarkę tej usługi.

Jednak głównym czynnikiem, który wpłynął na stratę finansową w 2018 r. była realizacja w Gminie Wysoka w 2018 roku wielu inwestycji gminnych. Spowodowało to obciążenie dla funkcjonowania Zakładu budżetowego. Inwestycje gminne nie zostały doszacowane w potrzebach na poziomie planowania. W trakcie realizacji powstały potrzeby usługowe, które zostały zlecane tut. Zakładowi, lecz nie zostały uregulowane finansowo. Jednocześnie, zakład również realizował wiele zadań publicznych, które również nie zostały sfinansowane.

**Tabela 15. Struktura przychodów w latach 2016 - 2019**

	2016	2017	2018	2019
dochody z najmu	33 533,55	33 936,07	32 755,13	33 020,56
wpływy z usług	1 879 019,98	1 929 785,05	1 950 314,78	2 086 466,36
pozostałe	66 767,99	198 029,99	119 536,00	208 317,44
<b>razem</b>	<b>1 979 321,52</b>	<b>2 161 751,11</b>	<b>2 102 605,91</b>	<b>2 327 804,36</b>
<b>Struktura</b>				
dochody z najmu	1,69%	1,57%	1,56%	1,4%
wpływy z usług	94,93%	89,27%	92,76%	89,63%
pozostałe	3,37%	9,16%	5,68%	8,95%

Objaśnienia do tabeli :

- **dochody z najmu dotyczą:** dzierżawy/najem lokali użytkowych na potrzeby usługowe, wynajem placu, wynajem garaży, gruntów gminnych, ogrodów przydomowych ;
- **wpływy z usług dotyczą:** budownictwa komunalnego (administracja mieszkaniami komunalnymi), zaopatrzenie w wodę, odprowadzanie i oczyszczanie ścieków, wywóz nieczystości ciekłych)
- **pozostałe dotyczą:** utrzymanie dróg w okresie zimowych, usługi oczyszczania miasta, usługi utrzymania zieleni miejskiej, usługi drobne sprzętem (koparko-ładowarką, ciągnikiem z przyczepą), zadania inwestycyjne wykonywane dla Gminy

W strukturze przychodów dominują wpływy z usług głównie dotyczące zaopatrzenia w wodę i odprowadzania ścieków . W strukturze dochodów z najmu są to najmniejsze wpływy, ponieważ są to dochody Miasta i Gminy Wysoka. Zakład administruje lokalami, pobiera opłaty z tytułu najmu lub dzierżawy i po rozliczeniu kosztów w danym roku oddaje różnicę wpływów do budżetu miasta i gminy Wysoka. W strukturze pozostałych przychodów dominują usługi wykonywane na rzecz Miasta i Gminy Wysoka, w ramach realizacji zadań własnych gminy oraz zadania inwestycyjne budowy sieci wod. kan. na terenie miasta i gminy Wysoka. Poniżej przedstawiono wpływy z usług na gospodarkę komunalną otrzymywane w danym roku z miasta i gminy przez Zakład budżetowy do realizacji zadań własnych.

Tabela 16. Analiza pogładowa działalności według wielkości udziału przychodów i kosztów w poszczególnych działalnościach za okres od 2017 - 2019 roku

2017rok						
Lp	Wyszczególnienie działalności	Przychody [zł/r]	Wskaźnik % udziału	Koszty [zł/r]	Wskaźnik % udziału	Zysk/strata
1	Sprzedaż wody	733 853,29	36,58	642 472,17	33,06	91 381,12
2	Sprzedaż ścieków	825 125,73	41,13	866 405,46	44,58	-41 279,73
3	Gospodarka mieszkaniowa	105 382,75	5,25	93 199,74	4,80	12 183,01
4	Wywóz nieczystości ciekłych	122 449,33	6,10	149 975,03	7,72	-27 525,70
5	Usługi zewnętrzne	187 614,84	9,35	178 456,03	9,18	9 158,81
6	Lokale użytkowe (dzierżawy)	6 087,43	0,30	7 613,78	0,39	-1 526,35
7	Akcja zima	10 415,15	0,52	5 396,25	0,28	5 018,90
		15 065,53				15 065,53
	<b>OGÓŁEM :</b>	<b>2 005 994,05</b>		<b>1 943 518,46</b>		<b>62 475,59</b>
2018 rok						
Lp	Wyszczególnienie działalności	Przychody [zł/r]	Wskaźnik % udziału	Koszty [zł/r]	Wskaźnik % udziału	Zysk/strata
1	Sprzedaż wody	800 985,35	39,48	821 115,72	38,19	-20 130,37
2	Sprzedaż ścieków	859 577,58	42,37	838 143,60	38,98	21 433,98
3	Gospodarka mieszkaniowa	105 349,52	5,19	127 408,85	5,93	-22 059,33
4	Wywóz nieczystości ciekłych	118 741,45	5,85	164 426,84	7,65	-45 685,39
5	Usługi zewnętrzne	102 581,85	5,06	166 744,07	7,75	-64 162,22
6	Lokale użytkowe (dzierżawy)	8 112,95	0,40	9 011,66	0,42	-898,71
7	Akcja zima	16 954,15	0,84	7 981,00	0,37	8 973,15
8	Odsetki	12 851,36				12 851,36
9	Inne przychody	3 588,84				3 588,84
10	Inne koszty			15 345,02		
	<b>OGÓŁEM :</b>	<b>2 028 743,05</b>		<b>2 150 176,76</b>		<b>-121 433,71</b>
2019 rok						
Lp	Wyszczególnienie działalności	Przychody [zł/r]	Wskaźnik % udziału	Koszty [zł/r]	Wskaźnik % udziału	Zysk/strata
1	Sprzedaż wody	814 028,00	37,66	780 762,86	36,43	33 265,14
2	Sprzedaż ścieków	891 371,76	41,23	936 365,09	43,69	-44 993,33
3	Gospodarka mieszkaniowa	99 531,18	4,60	84 975,10	3,97	14 556,08
4	Wywóz nieczystości ciekłych	126 758,53	5,86	158 586,06	7,40	-31 827,53
5	Usługi zewnętrzne	201 497,49	9,32	163 748,60	7,64	37 748,89
6	Lokale użytkowe (dzierżawy)	6 955,79	0,32	7 652,22	0,36	-696,43
7	Akcja zima	6 819,95	0,32	5 997,01	0,28	822,94
8	Odsetki	11 744,95				11 744,95
9	Inne przychody			4 919,09		-4 919,09
10	Inne koszty	3 078,64				3 078,64
	<b>OGÓŁEM :</b>	<b>2161786,29</b>		<b>2143006,03</b>		<b>18 780,26</b>

**Tabela 17. Wpływy z usług z gminy na gospodarkę komunalną oraz drobne usługi od podmiotów zewnętrznych wykonywane przez Zakład budżetowy w latach 2016- 2019**

Rok	Wpływy z usług pozostałych ogółem [zł/rok]	ZADANIA WŁASNE GMINY/ USŁUGI					
		Budowa sieci wod. kan.	Utrzymanie zieleni miejskiej	Utrzymanie czystości i porządku	Usługi publiczne	Usługi zewnętrzne ( w tym drogi)	Akcja zima
2016	66 767,99	0,00	9 173,01	28 791,00	0,00	24 228,60	4 575,38
2017	198 029,99	117 000,00	7 262,70	25 798,50	0,00	37 553,64	10 415,15
2018	119 536,00	22 540,00	18 534,26	27 543,00	0,00	33 964,59	16 954,15
2019	208 317,44	128 000,00	13 625,92	30 885,15	0,00	28 986,42	9 819,95

Jak wynika z powyższej tabeli większość otrzymywanych wpływów z usług pozostałych dotyczy realizacji zadań własnych gminy w zakresie budowy infrastruktury podziemnej - sieci wodociągowej i sieci kanalizacyjnej. Kolejną pozycją są usługi zewnętrzne wykonywane przez Zakład. Usługi te dotyczą głównie usług zleczanych przez podmioty zewnętrzne (prywatne). Usługi dla gminy stanowią bardzo mały procent. Poniżej przedstawiono przykładowy wykaz usług wykonanych np. w roku 2018. Usługi dotyczyły:

- czyszczenia kanalizacji dla podmiotu zewnętrznego
- czyszczenia koparką rowu melioracyjnego dla podmiotu prywatnego
- kopania pod drenaż dla podmiotu prywatnego
- usługi załadunku i transportu gruzu na drogi gminne z wykonanie uzupełnienia ubytków w drogach gminnych gruntowych
- wymiany rury wodociągowej w Szkole w Wysokiej
- załadunku gruzu dla podmiotu prywatnego
- usługi koparką równania terenu dla podmiotu prywatnego
- usługi transportowe ciągnika z przyczepą dla podmiotu prywatnego
- usługi rozbiórki ogrodzeń dla gminy
- usługi odmulania rowów gminnych
- usługi dla sołectw montaż tablic sołeckich
- usługi rozbiórki chodników dla gminy
- usługa wynajmu toy-toy dla podmiotów zewnętrznych

Natomiast usługi publiczne wykonywane na rzecz podmiotów publicznych na terenie miasta i gminy Wysoka zlecane głównie przez Zarządców obiektów za pośrednictwem Pana Burmistrza, bądź bezpośrednio nie podlegały wycenie i zapłacie przez te podmioty. Brak przychodów z Usług publicznych dotyczą obiektów: UMiG, Ośrodka zdrowia, obiektów Szkół na terenie miasta i gminy, świetlic wiejskich, Ośrodka Upowszechniania kultury, obiektu Hali sportowej w Wysokiej, Obiektu Orlika, innych obiektów publicznych wyłączonych z eksploatacji, boisk sportowych, placów zabaw, siłowni zewnętrznych.

Kolejną pozycją są usługi wynikające ściśle z katalogu zadań własnych gminy i dotyczą utrzymania zieleni miejskiej oraz czystości i porządku w gminie. Działalność ta przez wiele lat do 2019r. była wspomagana pracownikami interwencyjnymi z Urzędu pracy i w ramach prac społecznie użytecznych. W 2020r. w ramach robót publicznych został zatrudniony jeden pracownik od m-ca sierpnia. Wysokość osiąganych przychodów z tych usług wg powyższej tabeli świadczy, że te usługi nie mają możliwości funkcjonować prawidłowo. Środki otrzymywane za utrzymanie zieleni miejskiej jako działalności i utrzymanie ok. 8ha terenów zielonych jest niemożliwe. Faktem jest, że w latach 2016-2018 koszeniem traw dla gminy zajmowały się również podmioty prywatne na

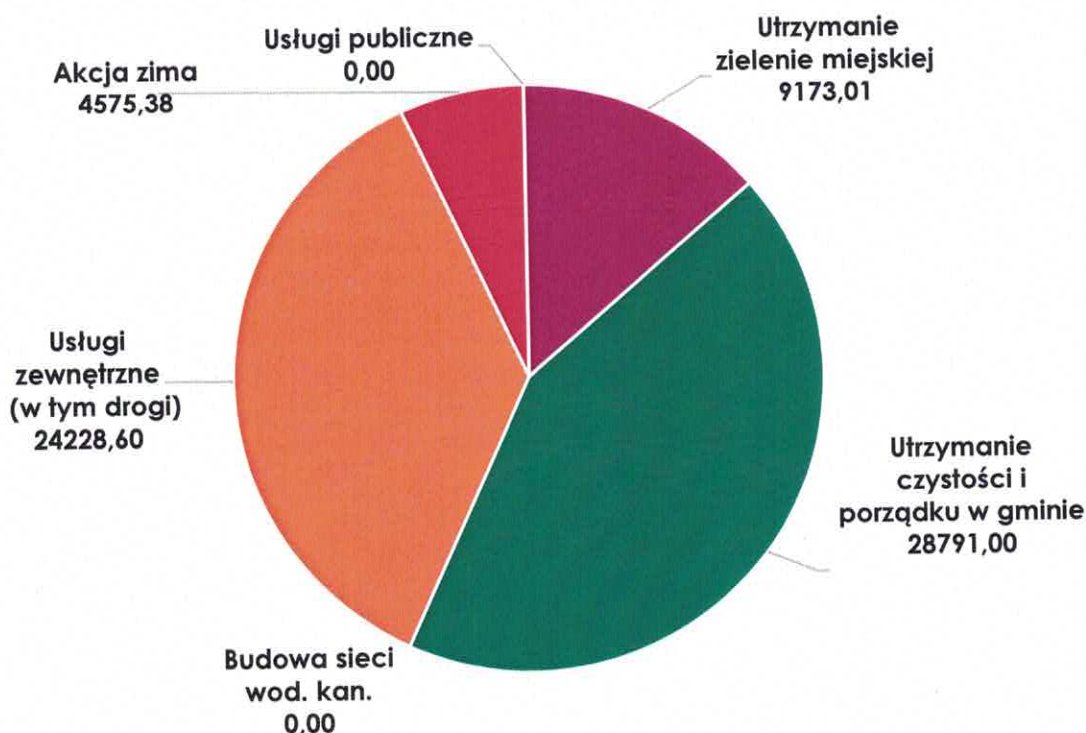
zlecenie gminy. Ogólnie trudno mówić o utrzymaniu jakiegokolwiek stanowiska pracy. Te dwie działalności nie pokrywają nawet kosztów utrzymania 1 pełnego etatu. Biorąc pod uwagę wymagania organizacyjno- kadrowo-sprzętowe prowadzenie tych zadań własnych gminy bez pokrycia finansowego z budżetu miasta i gminy Wysoka w obecnym stanie jest nie możliwe. Potrzebne jest więc, podjęcie ważnych decyzji ze strony Pana Burmistrza dotyczące wskazania aktualnego zakresu zadań gminy, które będą wykonywane przez Zakład budżetowy, a które zostaną przeniesione na rzecz podmiotów zewnętrznych.

Z uzyskanych informacji, gospodarka komunalna w gminach sąsiednich jest finansowana następująco: np. gmina Łobżenica przekazuje, co rocznie do ZGKiM (Spółka handlowa) ok. 600 tyś. zł na prowadzenie gospodarki komunalnej, w tym 350 tyś. na samą zieleni miejską. Gmina Wyrzysk przekazuje jednostce ok. 250 tyś. zł na zieleni miejską. W gminie Wysoka nie planuje się zabezpieczania środków na prowadzenie gospodarki komunalnej na niezbędnym poziomie.

Ostatni udział w usługach są usługi prowadzenia akcji zima. Wykonywanie tych zadań może być działalnością komercyjną. Zakład nie jest przygotowany i wyposażony w sprzęt dla świadczenia tych usług, dlatego otrzymywane przychody dotyczą drobnych usług zimowych, typu odśnieżenia dróg w mieście przy niskich opadach śniegu, posypywanie piaskarką terenów dróg i parkingów publicznych, odśnieżanie ręczne obiektów użyteczności publicznej i posypywanie chodników piaskiem z solą. Usługa ta również wymaga rozwiązań kompleksowych dla wszystkich dróg gminnych.

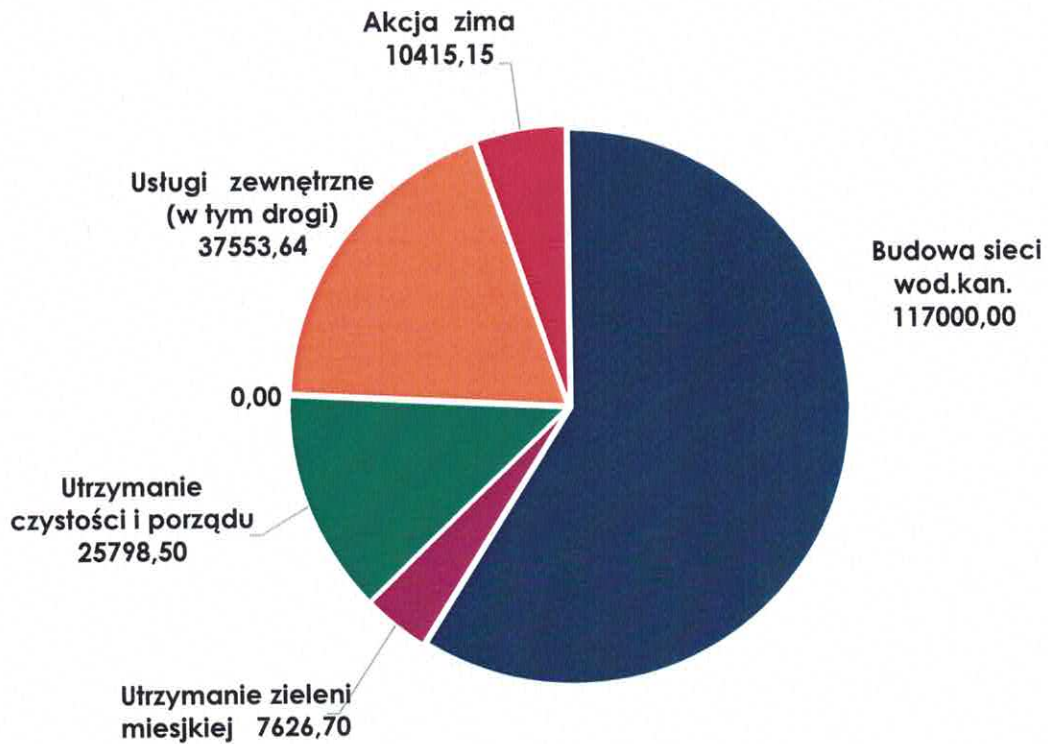
Poniżej przedstawiono na wykresach poglądowo w skali wpływy z usług w danych roku.

**Ryc. Wykres wpływów z usług w Zakładzie Gospodarki Komunalnej w roku 2016**

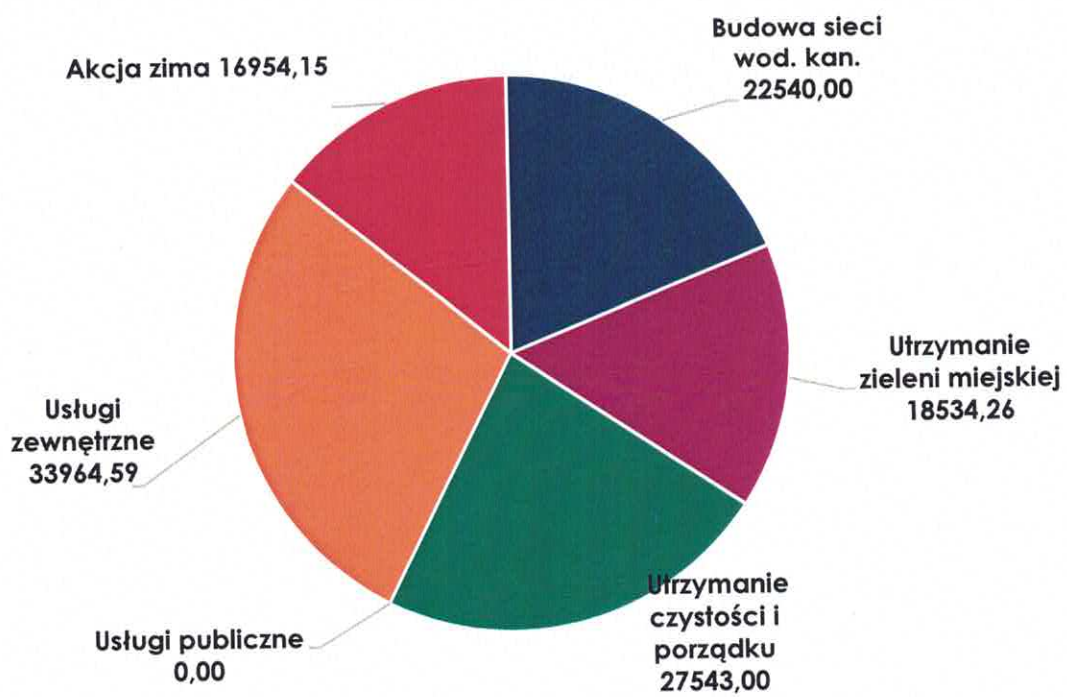




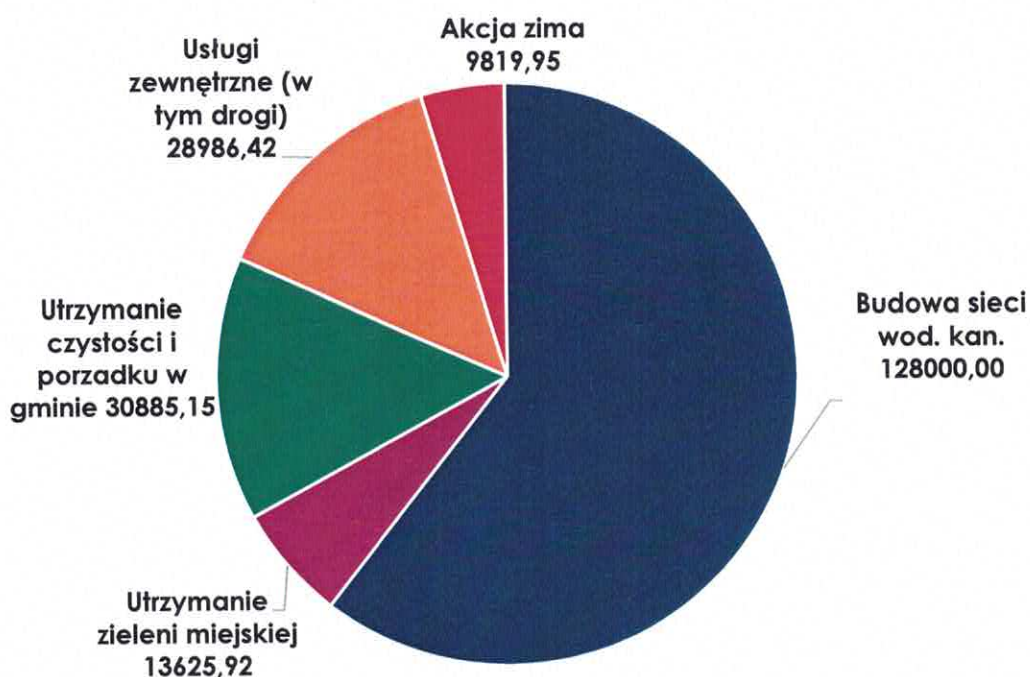
Ryc. Wykres wpływów z usług w Zakładzie Gospodarki Komunalnej w roku 2017



Ryc. Wykres wpływów z usług w Zakładzie Gospodarki Komunalnej w roku 2018



## Ryc. Wykres wpływów z usług w Zakładzie Gospodarki Komunalnej w roku 2019



**Tabela 18. Struktura kosztów rodzajowych w działalności ZGK Wysoka w latach 2016 - 2019**

koszty rodzajowe	2016	2017	2018	2019
Amortyzacja	503 044,71	509 318,76	525 649,99	499 225,95
Zużycie materiałów i energii	533 450,45	577 864,34	629 364,99	591 639,31
Usługi obce	246 932,63	259 778,61	299 155,42	282 645,25
Podatki i opłaty	25 604,20	28 326,37	28 684,75	29 874,75
Wynagrodzenia	816 256,12	809 094,86	894 446,79	940 235,63
Ubezpieczenia społeczne i inne świadczenia	184 566,44	191 325,42	206 942,06	207 953,59
Pozostałe koszty operacyjne	73 147,29	77 128,86	74 547,92	85 738,41
<b>razem</b>	<b>2 383 001,84</b>	<b>2 452 837,22</b>	<b>2 675 826,75</b>	<b>2 642 231,98</b>
<b>Struktura</b>				
Amortyzacja	21,11%	20,76%	19,64%	18,89%
Zużycie materiałów i energii	22,38%	23,56%	23,52%	22,39%
Usługi obce	10,36%	10,59%	11,18%	10,70%
Podatki i opłaty	1,07%	1,15%	1,07%	1,13%
Wynagrodzenia	34,25%	32,99%	33,43%	35,58%
Ubezpieczenia społeczne i inne świadczenia	7,75%	7,80%	7,73%	7,87%
Pozostałe koszty operacyjne	3,07%	3,14%	2,79%	3,24%

Do podstawowych kosztów działalności ok. 35% stanowią koszty wynagrodzeń, które wraz z ubezpieczeniami oraz innymi świadczeniami wynoszą łącznie około 43% kosztów. Drugą istotną pozycją jest zużycie materiałów i energii - około 23%, w tym głównie opłaty za energię elektryczną dla oczyszczalni ścieków. Trzecią pozycją to amortyzacja - około 20%. Pozostałe koszty rodzajowe stanowią niewielkie pozycje w porównaniu z wyżej wymienionymi - poniżej 11% w strukturze kosztów.

## CZĘŚĆ III. WARIANTY DZIAŁAŃ

### FORMY PROWADZENIA GOSPODARKI KOMUNALNEJ

Zgodnie z przepisem art. 9 ust. 1 ustawy o samorządzie gminnym gmina w celu wykonywania zadań własnych może tworzyć jednostki organizacyjne lub zawierać umowy z innymi podmiotami. W art. 9 ust. 3 wskazano, iż formy prowadzenia gospodarki gminnej określone zostaną w odrębnej ustawie. Ustawą tą jest ustawa o gospodarce komunalnej, która w art. 2 przewiduje, iż gospodarka komunalna może być prowadzona w szczególności w formie samorządowego zakładu budżetowego lub spółki prawa handlowego.

Ryc. 7. Formy wykonywania gospodarki komunalnej



Oznacza to, że miasto i gmina w celu wykonywania zadań własnych może przybierać różne formy działania, poczynając od samodzielnego wykonywania zadań (np. urząd), poprzez jednostki budżetowe, samorządowe zakłady budżetowe bądź tworząc spółki prawa handlowego. Art. 9 ustawy o gospodarce komunalnej określa, iż gmina może być udziałowcem jedynie spółek kapitałowych, tj. spółki z ograniczoną odpowiedzialnością bądź spółki akcyjnej. Ustawa o gospodarce komunalnej nie narzuca na gminę obowiązku samodzielnego wykonywania gospodarki komunalnej. Zgodnie z art. 3, gmina może te zadania powierzyć podmiotom zewnętrznym (osobom fizycznym, prawnym i innym jednostkom nieposiadającym osobowości prawnej) z poszanowaniem zasad prawa zamówień publicznych. Graficzna forma prezentacji podmiotów wykonujących gospodarkę komunalną zawarta została na powyższym rysunku. Urząd będący jednostką budżetową nie został w tym zestawieniu zakwalifikowany jako jednostka organizacyjna w tradycyjnym tego słowa znaczeniu.

**Władze gminy stając przed decyzją o restrukturyzacji Zakładu Gospodarki Komunalnej, mogą:**

- **pozostawić ZGK w takiej formie jak obecnie;**
- **utworzyć na bazie zakładu budżetowego jednostkę budżetową;**
- **przejąć zadania Zakładu przez Urząd Gminy;**
- **stworzyć na bazie zakładu budżetowego spółkę prawa handlowego;**

Ostateczna decyzja odnośnie dalszej formy działalności należy do kierownictwa gminy. Celem niniejszego dokumentu jest przedstawienie możliwych rozwiązań organizacyjno-prawnych prowadzenia działalności w zakresie wykonywania powierzonych zadań własnych gminy.

## **POZOSTAWIENIE ZAKŁADU GOSPODARKI KOMUNALNEJ W OBECNEJ FORMIE**

Każda z form prowadzenia działalności gospodarki komunalnej posiada strony pozytywne jak i negatywne. W celu podjęcia ostatecznej decyzji w zakresie określenia najlepszego rozwiązania wymagane jest również przeprowadzenie bardziej szczegółowej analizy/audytu finansowego/ z przygotowaniem prognoz finansowych funkcjonowania form gospodarki komunalnej w gminie w latach kolejnych.

Dalsze utrzymanie funkcjonowania Zakładu w formie Zakładu budżetowego, będzie wymagało jednak zwiększenia efektywności jego działań, poprzez zwiększenie przychodów bądź obniżenie kosztów. Niezbędny będzie również wzrost stawek za dostarczaną wodę i odbiór ścieków. Proponowane działania restrukturyzacyjne dla Zakładu:

- 1. wskazanie przez Pana Burmistrza Miasta i Gminy Wysoka aktualnych zadań własnych gminy, które będą wykonywane przez Zakład budżetowy**
- 2. ustalenie nowej struktury organizacyjnej, poprzez szczegółowe rozdzielenie działów i określenie obowiązków**
- 3. dostosowanie zatrudnienia do wykonywanych działalności**
- 4. aktualizacja zakresów obowiązków dla pracowników**
- 5. uzgodnienie Zakładu z Miastem i Gminą Wysoka zasad finansowania dodatkowych zadań z zakresu usług publicznych**
- 6. stworzenie warunków pracy dla poszczególnych działalności**
- 7. doposażenie Zakładu w niezbędny sprzęt oraz środki transportowe w celu możliwości poszerzenia działań na rynku usług**

Jednocześnie należy zwrócić uwagę na ograniczony zakres działania zarówno pod względem przedmiotu działań (katalog zamknięty) oraz obszaru działalności (brak możliwości znacznego podwyższenia wpływów od odbiorców zewnętrznych). Pod kątem świadczenia usług publicznych dla miasta i gminy zakład budżetowy jest najkorzystniejszym rozwiązaniem dla samorządu oraz całego społeczeństwa. Jest wiele potrzeb „drobnych” usług, często nieprzewidywalnych, które wymagają natychmiastowej interwencji z różnych przyczyn. Zadania te mogą być wykonywane na zasadach uzgodnionych pomiędzy Zakładem a Gminą. Zakład budżetowy nie występuje w przetargach z uwagi na brak osobowości prawnej. Wykonuje tylko zadania własne powierzone przez gminę. Należy zauważyć, że tutaj Zakład budżetowy od chwili powstania tj. od 1991 r. nigdy nie otrzymywał od gminy dotacji na utrzymanie działalności.

Same działania restrukturyzacyjne, głównie organizacyjne nie są w stanie poprawić sytuacji finansowej Zakładu i zwiększyć przychody. Tylko prawidłowe planowanie finansowe przez budżet miasta i gminy Wysoka gospodarki komunalnej z wyodrębnieniem środków na wykonywanie poszczególnych usług publicznych dla gminy i wyposażenie sprzętowe może poprawić sytuację finansową Zakładu, usprawnić niektóre działania publiczne i stanowić najkorzystniejsze rozwiązanie.

**Należy zauważyć i podkreślić, jednym z ważnych aspektów funkcjonowania zakładu budżetowego jest brak odtwarzania majątku, występuje tylko umorzenie, które nie jest kosztem tylko jest pewnego rodzaju zabiegiem księgowym, gdzie co roku spisuje się jakąś część, aż do całkowitego umorzenia. Zgodnie z intencją ustawodawcy, który podkreśla w tym momencie „interes wspólnoty samorządowej”, wskazuje na to, że zakład budżetowy nalicza amortyzację, jednak nie uwzględnia jej w cenie wyrobu lub usługi. Oznacza to, że działalność w formie spółki spowoduje, że amortyzacja zakładu wynoszącą ok. 500.000 zł musi zostać wliczona w koszty**

**działalności, co spowoduje dodatkowe obciążenie mieszkańców gminy poprzez wysokie podwyżki stawek za wodę i ścieki.**

### **Skutki negatywne dla funkcjonowania zakładu budżetowego:**

#### *1) Centralizacja rozliczeń VAT zakładu budżetowego z gminą*

Dla oceny pozostawienia Zakładu w obecnej formie należy przedstawić skutki negatywne. Jednym z przesłanek braku ekonomicznej opłacalności funkcjonowania zakładu jest wprowadzona od 2018 roku centralizacja rozliczeń VAT zakładu budżetowego z gminą. W świetle ustawy o podatku VAT zakłady budżetowe nie posiadają kryterium samodzielności i tym samym nie mogą być uznane za podatnika podatku od wartości dodanej odrębnego od gminy. Współczynnik, przy zastosowaniu którego zakład mógł w 2019 r. odliczać podatek VAT od wydatków wynosi 72 %, natomiast w przypadku spółek prawa handlowego wynosi 100%. Powoduje to fakt zwiększenie wysokości kosztów dla działalności w 2019 r. o 28 %. Współczynnik jest obliczany corocznie, w 2018 r. wynosił 70%, co zwiększyło koszty o 30%.

#### *2) Brak autonomii w funkcjonowaniu zakładu*

Zakład budżetowy nadwyżkę środków obrotowych - zysków (oszczędności) jest zobowiązany zwrócić do budżetu miasta i gminy w uzgodnionych terminach, co obniża motywację do działań zmierzających do redukcji kosztów, wprowadzania usprawnienia w funkcjonowaniu.

#### *3) Brak możliwości pozyskiwania środków zewnętrznych na rynku kapitałowym*

#### *4) Otrzymywanie od gminy dotacji opodatkowanych*

#### *5) Brak możliwości pozyskiwania środków finansowych poprzez realizację przedsięwzięć komercyjnych*

#### *6) Zaciąganie zobowiązań na realizację inwestycji obciąża bezpośrednio budżet gminy (wskaźniki zadłużenia)*

#### *7) Atrakcyjność i wizerunek Zakładu w formie zakładu budżetowego jest niska na rynku kapitałowym jak i w odbiorze zewnętrznym*

#### *8) Brak swobody w kształtowaniu zatrudnienia i wynagrodzenia*

### **REFERAT W URZĘDZIE GMINY ORAZ JEDNOSTKA BUDŻETOWA**

Ze względu na zbliżone efekty zarówno finansowe, jakościowe oraz kadrowe wariant przekształcenia zakładu budżetowego w jednostkę budżetową bądź wcielenia w struktury Urzędu Gminy został opisany wspólnie.

Zgodnie z art. 9 ustawy o samorządzie gminnym, w celu wykonywania zadań gmina może tworzyć jednostki organizacyjne, do których zaliczyć można Urząd Gminy, jednostki oraz zakłady budżetowe, choć traktowanie Urzędu Miasta i Gminy jako jednostki organizacyjnej może budzić pewne kontrowersje (brak wydzielenia majątkowego jak i często finansowego).

### **PROCEDURA PRZEKSZTAŁCENIA**

Przekształcenie Zakładu Budżetowego w inną formę organizacyjno-prawną wymaga uprzednio jego likwidacji. Gminne zakłady budżetowe likwidowane są przez Radę Miasta i Gminy na podstawie stosownej uchwały. Zgodnie z regulacjami ustawy o finansach publicznych organ stanowiący jednostki samorządu terytorialnego określa przeznaczenie mienia znajdującego się w użytkowaniu likwidowanego zakładu. Odnośnie należności i zobowiązań likwidowanego Zakładu przejmuje je organ, który podjął decyzję o likwidacji.

Innymi słowy, Gmina Wysoka likwidując Zakład w celu przekształcenia w jednostkę budżetową bądź wcielenia w strukturę Urzędu będzie zobowiązana przejąć zobowiązania finansowe Zakładu .

## ORGANIZACJA

Jak już zostało wspomniane wcześniej **jednostka budżetowa** stanowi jedną z jednostek organizacyjnych sektora finansów publicznych. Jednostka nie posiada osobowości prawnej, pokrywa swoje wydatki bezpośrednio z budżetu, a pobrane dochody odprowadza na rachunek odpowiednio dochodów budżetu państwa albo budżetu jednostki samorządu terytorialnego. Działalność jednostki regulowana jest na podstawie statutu określającego w szczególności jej nazwę, siedzibę i przedmiot działalności. Podstawą gospodarki finansowej jednostki budżetowej jest plan dochodów i wydatków.

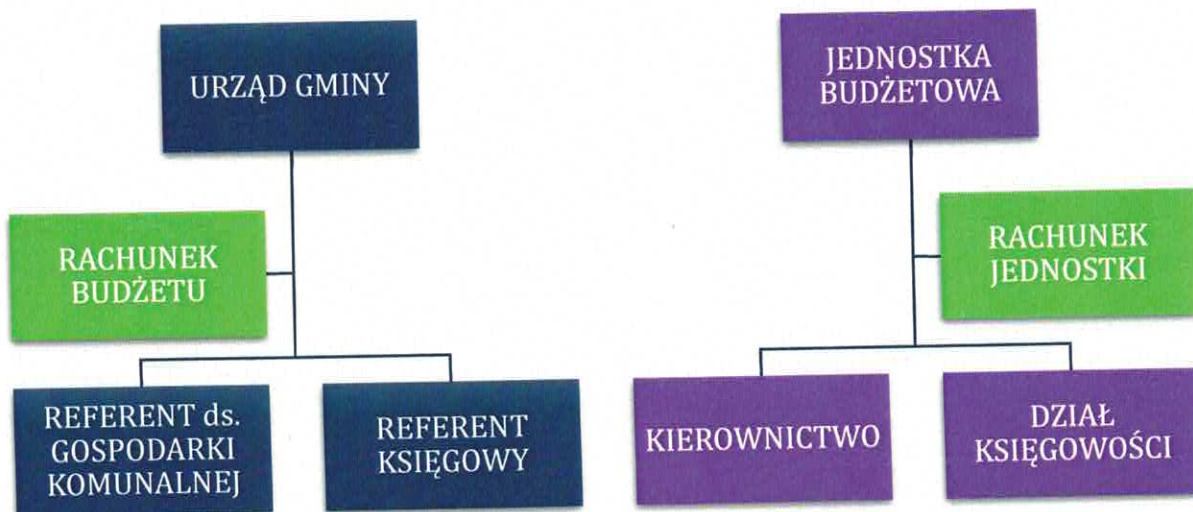
Jednostki nie mają możliwości wykorzystania zgromadzonych środków (zatrzymywanie części dochodów oraz gromadzenie ich na wyodrębnionym rachunku dochodów własnych) na finansowanie swoich kosztów i wydatków.

**Ze względu na brak osobowości prawnej oraz stałe uzależnienie od budżetu jednostki samorządu terytorialnego (zarówno pod względem wydatków bieżących jak i majątkowych), jednostka budżetowa posiada spore ograniczenia w zakresie swojej działalności.**

Pracownicy jednostki budżetowej, są pracownikami samorządowymi w rozumieniu ustawy o pracownikach samorządowych, co wiąże się z odpowiedzialności dyrektora i pracowników za naruszenie dyscypliny finansów publicznych. Ponadto jednostka nie posiada samodzielności kadrowej, płacowej, finansowej (zawieranie umów we własnym imieniu i na własny rachunek), jak i inwestycyjnej, co w zakresie realizacji zadań gospodarki komunalnej jest szczególnie istotne.

Realizacja zadań gospodarki komunalnej w ramach **referatu w Urzędzie Gminy** będzie obarczona podobnymi ograniczeniami, jak w przypadku jednostki budżetowej. Z tym wyjątkiem, że sama struktura organizacyjna ulegnie uproszczeniu, co wiąże się również z oszczędnościami finansowymi. W przypadku funkcjonowania jednostki budżetowej konieczne będzie wyodrębnienie stanowisk kierowniczych oraz księgowych (kolor fioletowy).

**Ryć. 8. Struktura organizacyjna jednostki budżetowej oraz referatu w Urzędzie Gminy**



W planowaniu powyższego należy uwzględnić zapewnienie zaplecza technicznego, pomieszczenia socjalnego dla pracowników fizycznych. Warsztaty pracy, place składowe, magazyny na materiały, garaże do zabezpieczenia posiadanego mienia ruchomego oraz transportu.

## ZMIANY KADROWE

Biorąc pod uwagę bardzo istotną rolę pracowników w tworzeniu przedsiębiorstwa jako pewnego ogółu, należy dokładnie przeanalizować sytuację, przed jaką postawieni zostaną pracownicy, w razie podjęcia decyzji o likwidacji i przejściu zadań przez Referat w Urzędzie Miasta i Gminy lub utworzenie jednostki budżetowej.

Znajdzie tutaj zastosowanie art. 23<sup>1</sup> Kodeksu Pracy, który w § 1 stanowi: *W razie przejścia zakładu pracy lub jego części na innego pracodawcę staje się on z mocy prawa stroną w dotychczasowych stosunkach pracy, z zastrzeżeniem §5.* Przepisy art. 23<sup>1</sup> dotyczą tych osób, które w dniu przejścia zakładu pracy lub jego części były pracownikami przejmowanego zakładu (lub przejmowanej części zakładu), lub też były do niego delegowane na stałe.

Skutek z § 1 następuje niezależnie od woli pracodawców dokonujących tej czynności oraz od woli pracowników zatrudnianych w przejmowanym zakładzie. Jednakże, gdy sprzeciwiają się przejściu do nowego pracodawcy, mogą skorzystać z uprawnienia przewidzianego w § 4 *W terminie 2 miesięcy od przejścia zakładu pracy lub jego części na innego pracodawcę, pracownik może bez wypowiedzenia, za siedmiodniowym uprzedzeniem, rozwiązać stosunek pracy. Rozwiązanie stosunku pracy w tym trybie powoduje dla pracownika skutki, jakie przepisy prawa pracy wiążą z rozwiązaniem stosunku pracy przez pracodawcę za wypowiedzeniem.* § 1 jest bezwzględnie obowiązujący i przejście w tym trybie pracowników przez nowego pracodawcę następuje z mocy prawa, co nie jest uzależnione od jakichkolwiek czynności pracowników. Nie jest również możliwe uchylenie skutków działania tego przepisu w wyniku czynności prawnej (umowy) pomiędzy dotychczasowym i nowym pracodawcą.

Co więcej, jeżeli w zakładzie pracy nie działają związki zawodowe - pracodawca zobowiązany jest poinformować na piśmie pracowników na 30 dni przed przejściem zakładu o „przewidywanym terminie przejścia zakładu pracy lub jego części na innego pracodawcę, jego przyczynach, prawnych, ekonomicznych oraz socjalnych skutkach dla pracowników, a także zamierzonych działaniach dotyczących warunków zatrudnienia pracowników, w szczególności warunków pracy, płacy i przekwalifikowania.

Ponadto nałożono szczególny obowiązek wobec tych pracowników przejętego zakładu pracy, którzy byli zatrudnieni na innej podstawie niż umowa o pracę. Zakład obowiązany jest do zaproponowania im z dniem przejścia zakładu nowych warunków pracy i płacy i wyznaczenia terminu nie krótszego niż 7 dni, do którego pracownicy mogą złożyć oświadczenie o przyjęciu lub odmowie przyjęcia propozycji.

Pracodawca, na którego przeszedł zakład pracy w trybie art. 23<sup>1</sup>, jest związany m.in. zasadami premiowania wynikającymi z zakładowego systemu wynagradzania obowiązującego w przejmowanym zakładzie. Tak samo elementem treści stosunku pracy z nowym pracodawcą jest uprawnienie pracownika do rocznej nagrody z zakładowego funduszu nagród. Warunki te wiążą nowego pracodawcę do czasu zmiany treści stosunków pracy z przejętymi pracownikami.

W razie przejścia zakładu pracy na innego pracodawcę dotychczasowa treść stosunku pracy nie ulega zmianie również w zakresie prawa do nagrody jubileuszowej i odprawy rentowej, które wiążą następnego pracodawcę jako warunki indywidualnych umów o pracę wynikające z zakładowego systemu wynagradzania, obowiązującego w przejmowanym zakładzie. Do pracowników przejętych zakładów pracy na zasadzie art. 23<sup>1</sup> stosuje się w okresie jednego roku od przejścia zakładu postanowienia układu (jeśli takowy występował), którym byli objęci przed przejściem. Pracodawca może

stosować do tych pracowników warunki korzystniejsze od wynikających z dotychczasowego układu. Natomiast porozumienie stron oraz wypowiedzenie pogarszające w tym czasie warunki umów o pracę są niedopuszczalne.

## **EFEKTY FINANSOWE**

Ze względu na formę organizacyjną zarówno w przypadku funkcjonowania referatu ds. gospodarki komunalnej bądź jednostki budżetowej wszystkie dochody oraz wydatki stanowią odpowiednio dochody i wydatki budżetu Miasta i Gminy Wysoka.

Wzrost dochodów będzie uzależniony od wzrostu dochodów z tytułu opłat za dostarczaną wodę oraz odprowadzanie ścieków.

Wysokość wydatków na dzień dzisiejszy trudno oszacować z powodu braku określenia aktualnych zadań do wykonywania. W przypadku wykonywania działalności podstawowej z branży wod. kan. dla jednostki lub referatu istnieje możliwość redukcji etatu administracyjnego związanego z kasą i windyacją, pod warunkiem przekazania tych zadań obecnym stanowiskom urzędniczym. Polityka kadrowa może również zostać ujednoczona w urzędzie. Pozostałe stanowiska powinny pozostać w obecnej formie dla zapewnienia prawidłowej obsługi administracyjnej. Dotyczą one księgowości, gospodarki mieszkaniowej i transportu, spraw technicznych oraz ochrony środowiska. W przypadku pracowników fizycznych ilość etatów wymaga szczegółowej analizy, związanej z powierzonymi zadaniami. W nowej organizacji trzeba uwzględnić okresy ochronne pracowników, odprawy emerytalno-rentowe, nagrody jubileuszowe itp.

Z tytułu pozostałych wydatków bieżących może nastąpić jednorazowa redukcja kosztów z tytułu braku wystawianych not na rzecz Miasta i Gminy przez Zakład, jednak Miasto i Gmina będzie musiała zakupić materiały. Kolejne lata należy prognozować na podstawie roku poprzedniego i waloryzować o wskaźniki inflacji oraz PKB.

Wnioskując zarówno w przypadku utworzenia referatu w Urzędzie Miasta i Gminy jak i jednostki budżetowej, pogorszy się sytuacja finansowa budżetu Miasta i Gminy. Związane będzie to z faktem, że całość dochodów i wydatków obu form organizacyjnych będzie stanowiła część ogólnego budżetu.

W przypadku utworzenia referatu w Urzędzie Miasta i Gminy negatywny wpływ na budżet będzie zdecydowanie mniejszy, ze względu na mniejszą liczbę koniecznych etatów do realizacji zadań. Ponadto redukcji mogą ulec częściowo pozostałe wydatki bieżące m.in. zakup energii elektrycznej, obsługa rachunku bankowego, opłaty abonamentowe itp. pod warunkiem przeniesienia administracji i pracowników fizycznych do budynku Urzędu Miasta i Gminy. Na dzień dzisiejszy nie istnieje taka możliwość z uwagi na wykorzystanie w pełni bazy lokalowej na potrzeby Urzędu. Część wydatków pozostanie na tym samym poziomie z uwagi na konieczność zapewnienia zaplecza organizacyjno-technicznego.

Należy dodać, że w prognozie należy uwzględnić działania inwestycyjne w zakresie gospodarki komunalnej, zwłaszcza rozbudowy sieci kanalizacyjnej, co może przełożyć się na wynik budżetu. Jednostki samorządu terytorialnego mają ograniczone możliwości w zakresie wygenerowania dodatkowych środków po stronie dochodowej, które mogłyby przeznaczyć na inwestycje. Rodzi to konieczność korzystania z instrumentów zwrotnych, takich jak kredyty, pożyczki czy emisję obligacji, które poprzez wydatki na obsługę oraz wykup serii bądź spłatę rat kapitałowych wpływają negatywnie na kształtowanie się relacji określonej w art. 243 (indywidualny wskaźnik zadłużenia).



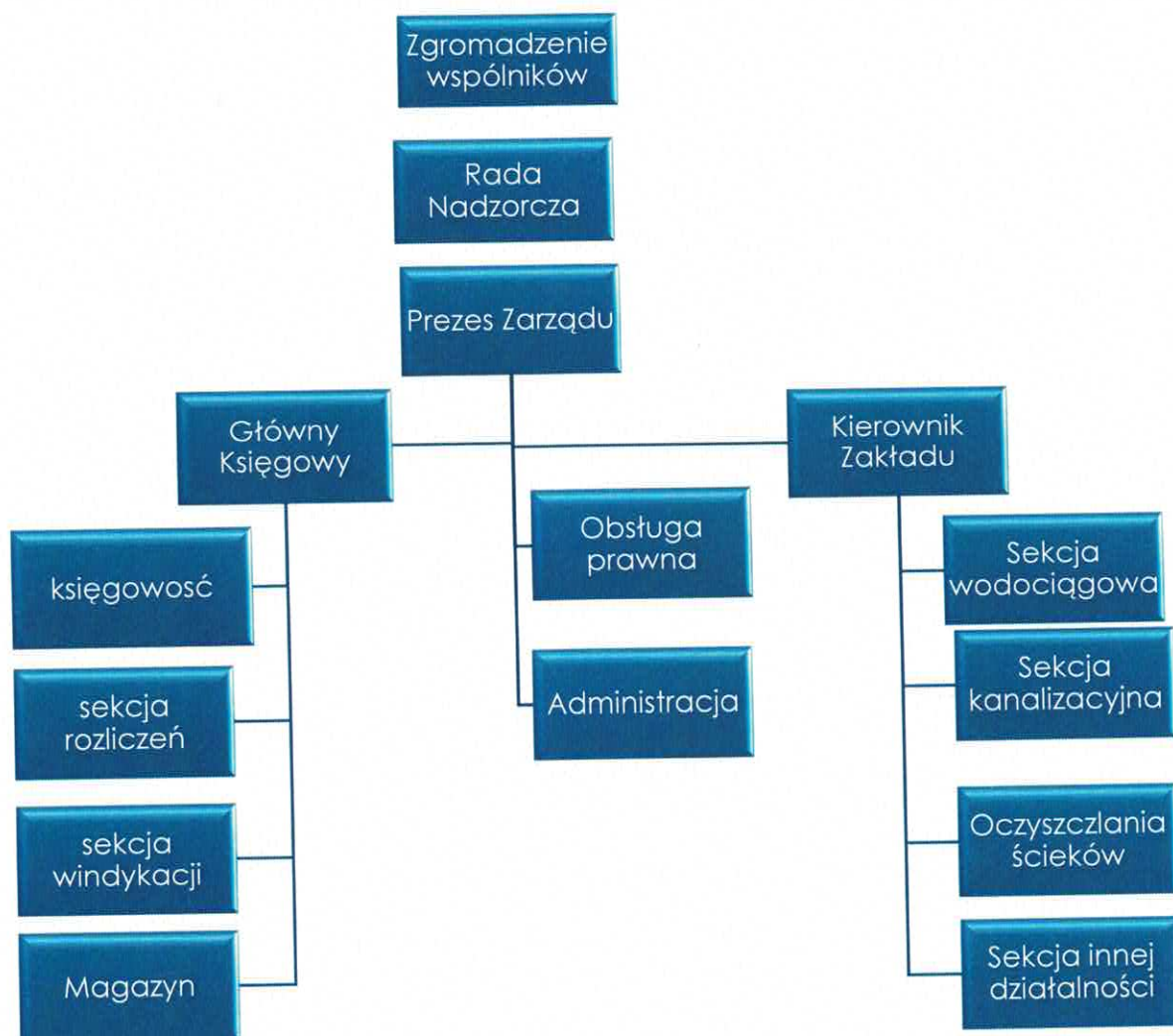
## SPÓŁKA KOMUNALNA

Zgodnie z ustawą o gospodarce komunalnej gospodarka komunalna może być prowadzona przez jednostki samorządu terytorialnego w szczególności w formach samorządowego zakładu budżetowego lub spółek prawa handlowego (spółki z o.o. oraz spółki akcyjne).

Kapitałową spółkę komunalną do realizacji zadań z zakresu użyteczności publicznej może powołać jedna jednostka samorządu terytorialnego, kilka jednostek - takich samych oraz różnych szczebli oraz jednostka samorządu terytorialnego ze związkiem międzygminnym. Ustawa o gospodarce komunalnej nie zawiera w tym zakresie ograniczeń. Spółkę z o.o. i akcyjną do prowadzenia działalności komunalnej w sferze użyteczności publicznej, jednostka samorządu terytorialnego może utworzyć z podmiotami spoza sektora publicznego, tzn. z podmiotami prywatnymi. Jednostka samorządu terytorialnego może również przystąpić do już istniejącej spółki kapitałowej przez nabycie jej akcji lub udziałów.

Poniżej przedstawiono przykład struktury organizacyjnej dla funkcjonowania spółki.

Ryc. 9. Schemat ideowy struktury organizacyjnej spółki.



## ZAKRES DZIAŁALNOŚCI

Spółka komunalna może wykonywać zadania w sferze użyteczności publicznej jak i również poza nią. Zakres zadań związanych z użytecznością publiczną został określony w ustawie o samorządzie gminnym, poprzez wymienienie zadań własnych gminy.

Zgodnie z zapisami ustawy o gospodarce komunalnej poza sferą użyteczności publicznej gmina może tworzyć spółki prawa handlowego i przystępować do nich, jeżeli łącznie zostaną spełnione następujące warunki:

1. istnieją niezaspokojone potrzeby wspólnoty samorządowej na rynku lokalnym;
2. występujące w gminie bezrobocie w znacznym stopniu wpływa ujemnie na poziom życia wspólnoty samorządowej, a zastosowanie innych działań i wynikających z obowiązujących
3. przepisów środków prawnych nie doprowadziło do aktywizacji gospodarczej, a w szczególności do znacznego ożywienia rynku lokalnego lub trwałego ograniczenia bezrobocia.

Należy mieć jednak na uwadze, że powyższe warunki określone są dość ogólnikowo. Przykładowo nawet w ustawie o zatrudnieniu i instytucjach rynku pracy, nie ma zdefiniowanego pojęcia bezrobocia. Jest to jedynie pojęcie nauk ekonomicznych i społecznych, jednak brak jest tzw. definicji legalnej. Dlatego trudno jest oszacować jaki stopień bezrobocia można uznać za znaczny.

Ponadto gmina może tworzyć spółki prawa handlowego i przystępować do nich również wówczas, jeżeli zbycie składnika mienia komunalnego mogącego stanowić wkład niepieniężny gminy do spółki albo też rozporządzenie nim w inny sposób spowoduje dla gminy poważną stratę majątkową.

Powyższe ograniczenia nie mają zastosowania do posiadania przez gminę akcji lub udziałów spółek zajmujących się czynnościami bankowymi, ubezpieczeniowymi oraz działalnością doradczą, promocyjną, edukacyjną i wydawniczą na rzecz samorządu terytorialnego, a także innych spółek ważnych dla rozwoju gminy, w tym klubów sportowych działających w formie spółki kapitałowej.

Kontrowersyjne prowadzenie dodatkowej działalności komercyjnej, pomimo braku ustawowych przesłanek ( między innymi wysokie bezrobocie wśród mieszkańców) zostało wskazane jako nieprawidłowości przez Najwyższą Izbę Kontroli.

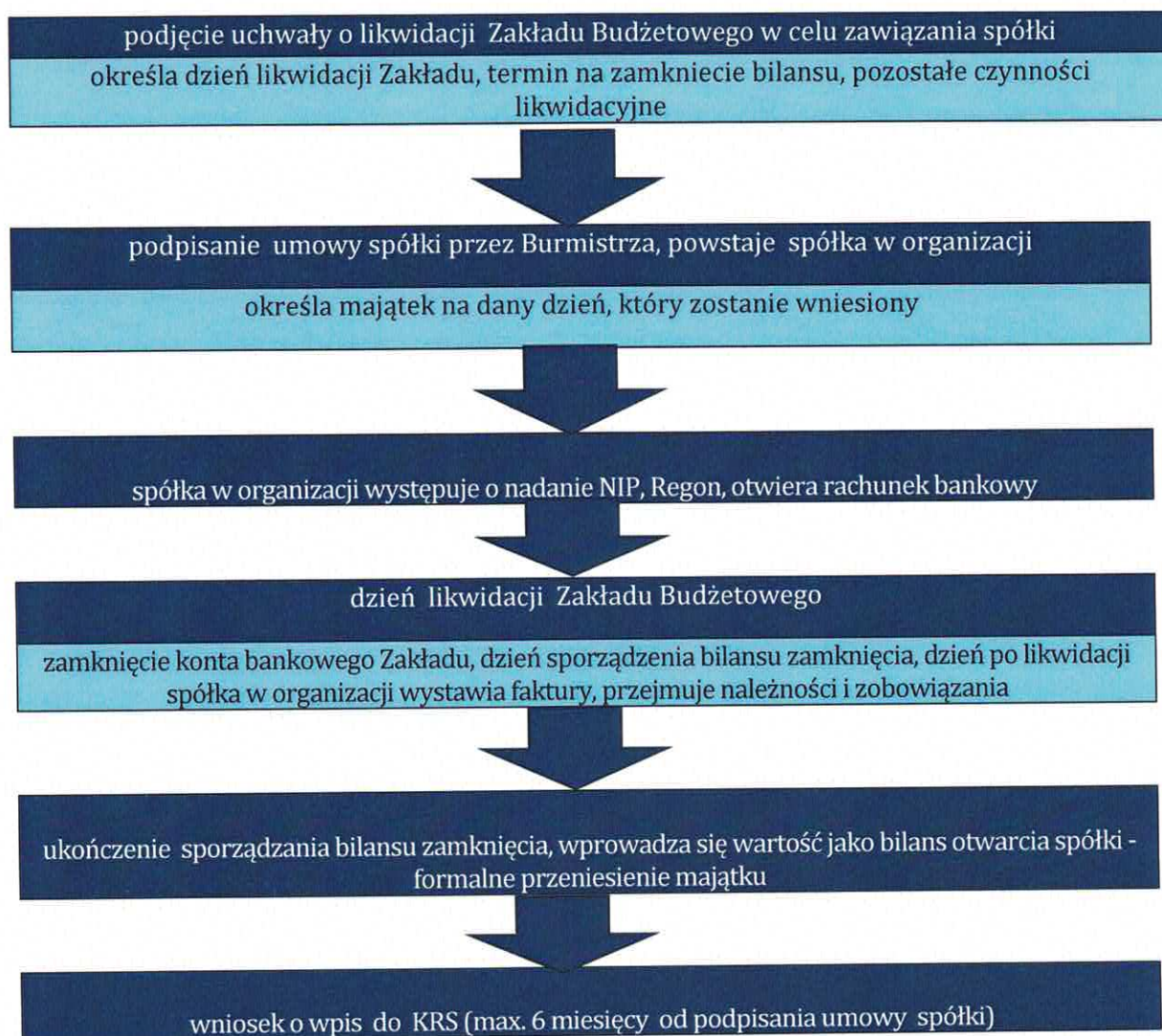
W konsekwencji czysto komercyjna działalność spółek może naruszać reguły uczciwej konkurencji oraz rodzić podejrzenia o faworyzowanie spółek komunalnych przy staraniu się o publiczne zamówienia.

## PROCEDURA PRZEKSZTAŁCENIA

Z mocy art. 22 ust. 1 i 3 ustawy o gospodarce komunalnej organy stanowiące jednostek samorządu terytorialnego mogą, w drodze uchwały, zdecydować o likwidacji samorządowego zakładu budżetowego w celu zawiązania spółki akcyjnej albo spółki z ograniczoną odpowiedzialnością przez wniesienie na pokrycie kapitału spółki wkładu w postaci mienia samorządowego zakładu budżetowego pozostającego po likwidacji, natomiast czynności związane z likwidacją tegoż zakładu wykonuje organ wykonawczy jednostki samorządu terytorialnego. Zmienia się jedynie forma organizacyjno-prawna, w jakiej zadania te są realizowane. Właścicielem obydwu tychże form prowadzenia gospodarki komunalnej pozostaje zaś ta sama jednostka samorządu terytorialnego.

Przepisy traktują zatem likwidację samorządowego zakładu budżetowego i zawiązanie na bazie jego mienia spółki kapitałowej jako przekształcenie organizacyjno-prawne. Spółka powstała w wyniku przekształcenia wstępuje we wszystkie prawa i obowiązki związane z działalnością zakładu budżetowego.

## Ryc. 10. Schemat przekształcenia Zakładu Budżetowego w spółkę komunalną



### MIENIE ZAKŁADU

Zgodnie z ustawą o gospodarce komunalnej mienie zakładu budżetowego pozostałe po jego likwidacji stanowi wkład na pokrycie kapitału spółki. Należy mieć na uwadze, że istnieją różne rodzaje gospodarowania nieruchomościami w zależności od formy organizacyjno-prawnej podmiotu (przedstawione w poniższej tabeli). Forma gospodarowania powinna być dostosowana do możliwości spółki (zapewnienie możliwości wygenerowania zysku).

Z momentem przekształcenia zakładu budżetowego w spółkę kapitałową, prawo zarządu staje się prawem użytkowania wieczystego spółki. Przez pojęcie „prawo zarządu” należy rozumieć instytucje trwałego zarządu. Tylko oddane na tej podstawie nieruchomości zostaną przekształcone w prawo użytkowania wieczystego z mocy prawa. Żadna inna forma władania nieruchomościami przez zakład budżetowy nie powoduje tego skutku. W dacie przekształcenia warunki, na jakich oddano nieruchomość w trwałe zarząd, stają się warunkami oddania nieruchomości w użytkowanie wieczyste, np. stawka opłaty czy opłata roczna.

**Tabela 19. Sposób gospodarowania nieruchomościami ze względu na formę organizacyjno-prawną**

Zakład Budżetowy	Spółka Komunalna
Trwały zarząd	własność
Najem	użytkowanie wieczyste
Dzierżawa	wynajem
	dzierżawa

Przed przekształceniem Zakładu Budżetowego ważne jest uregulowanie kwestii nieruchomości. Innymi słowy, Burmistrz powinien dokonać wygaszenia trwałego zarządu w stosunku do nieruchomości, których nie chce przekazać na rzecz spółki bądź ustanowić go na nieruchomościach nieuregulowanych.

## ORGANIZACJA

Spółki utworzone przez jednostki samorządu terytorialnego podlegają regulacjom przepisów kodeksu spółek handlowych. Jednak ich funkcjonowanie opatrzone jest pewnymi wyjątkami określonymi w przepisach szczególnych, których nieprzestrzeganie niesie za sobą konsekwencje prawne.

Jedne z ważniejszych ograniczeń związane są z organami spółki komunalnej, które zostały przedstawione na poniższej rycinie. Ponadto zwrócenia uwagi wymagają ograniczenia dla burmistrzów oraz radnych, a także kierowników jednostek organizacyjnych zawarte w ustawie o ograniczeniu prowadzenia działalności gospodarczej przez niektóre osoby pełniące funkcje publiczne.

### Ryć. 11. Specyfika spółek zakładanych przez JST

#### OBOWIĄZEK POWOŁANIA RADY NADZORCZEJ

- Obowiązek powinien być realizowany w każdej spółce niezależnie od liczby oraz wartości udziałów należących do JST;
- w przypadku nowo założonego podmiotu, rada nadzorcza powinna zostać przewidziana w umowie spółki;
- w przypadku istniejącego podmiotu (objęcie udziałów przez JST) konieczna jest zmiana umowy spółki (wprowadzenie rady nadzorczej) o ile rada nadzorcza nie była powołana wcześniej. Sąd rejestrowy będzie zobowiązany do wszczęcia tzw. postępowania przymuszającego.

#### CZAS TRWANIA KADENCJI RADY NADZORCZEJ

- W spółce z większościovym udziałem JST (pow. 50% wartości nominalnej kapitału zakładowego) kadencja rady nadzorczej musi trwać 3 lata (termin nie może być krótszy ani dłuższy)
- w pozostałych przypadkach mają zastosowanie przepisy kodeksu spółek handlowych - kadencja roczna, o ile umowa spółki nie stanowi inaczej.

#### CZŁONKOWIE RADY NADZORCZEJ

- Członkowie rady, którzy powoływani są przez jednostkę, **muszą** zdać egzamin określony w art. 12 ust. 2 i 7 ustawy o komercjalizacji i prywatyzacji. Brak obowiązku dla osób: posiadających stopień naukowy doktora nauk prawnych lub nauk ekonomicznych, wpis na listę radców prawnych, adwokatów, biegłych rewidentów lub doradców inwestycyjnych lub które zdały wcześniej taki egzamin na podstawie ustawy o narodowych funduszach inwestycyjnych i ich prywatyzacji.
- Członkowie rady nadzorczej powoływani przez jednostki samorządu terytorialnego **nie mogą:**
  - pozostawać w stosunku pracy ze spółką ani świadczyć pracy lub usług na jej rzecz na podstawie innego tytułu prawnego;

- posiadać akcji lub udziałów u przedsiębiorców tworzonych przez spółkę, z wyjątkiem akcji dopuszczonych do obrotu na rynku regulowanym;
- pozostawać w stosunku pracy ze spółką konkurencyjną, ani świadczyć pracy lub usług na jej rzecz na podstawie innego tytułu prawnego, poza możliwością bycia członkiem rady nadzorczej, jeżeli przedsiębiorstwo nietrudni się działalnością konkurencyjną;
- wykonywać zajęć, które byłyby w sprzeczności z ich obowiązkami albo mogłyby wywołać podejrzenie o stronniczość lub interesowność.

## POWOŁYWANIE I ODWOŁYWANIE CZŁONKÓW ZARZĄDU

- zarząd jest powoływany i odwoływany wyłącznie przez radę nadzorczą. Nie ma znaczenia, jaki jest udział jednostki, tzn. czy dysponuje ona jednym udziałem (akcją) czy też całym pakietem (100% udziałów lub akcji).

### ZMIANY KADROWE

W przypadku „przekształcenia” Zakładu Budżetowego w spółkę komunalną nie mają zastosowania regulacje art. 23<sup>1</sup> Kodeksu Pracy wyjaśnione przy omówieniu propozycji przejęcia zadań przez Referat Urzędu Gminy. Przejęcie pracowników likwidowanego Zakładu Budżetowego przez nowo utworzoną spółkę na podstawie wcześniej wspomnianego artykułu kodeksu pracy miałyby miejsce w przypadku istnienia już spółki, która „płynnie” przejęłaby pracowników tego zakładu.

Należy jednak podkreślić, że uwzględnienie przepisów wynikających z art. 23<sup>1</sup> Kodeksu Pracy nie będzie błędem, ale przychylnością w stronę pracowników.

### EFEKTY FINANSOWE

Podobnie jak przy funkcjonowaniu Zakładu Budżetowego najważniejszym źródłem informacji o kondycji finansowej jest rachunek zysków i strat. Efekty finansowe są uzależnione od działania spółki na rynku kapitałowym i jej przygotowania do spełniania tych zadań. Na dzień dzisiejszy nie można mówić o przygotowaniu istniejącego zakładu. Zakład nie posiada wystarczającego wyposażenia w wymagany sprzęt, środki transportu, maszyny, narzędzia pracy oraz odpowiedniego potencjału kapitału ludzkiego. Wyposażenie to wymaga wysokich nakładów finansowych.

#### ***Inne skutki finansowe - negatywne dla funkcjonowania spółki prawa handlowego:***

##### ***A. na etapie przekształcenia zakładu budżetowego w spółkę prawa handlowego:***

##### ***1) wysokie koszty przekształcenia zakładu budżetowego w spółkę prawa handlowego oraz inne niezbędne procesy w tym zakresie typu:***

- cały proces przekształcenia jest czasochłonny i wynosi od kilku do kilkunastu miesięcy
- ważny jest tryb przejęcia pracowników, połączenie przekształcenia z ewentualną restrukturyzacją

**Na dzień dzisiejszy nie zostały wyliczone koszty finansowe dla budżetu gminy dotyczące przeprowadzenia całego procesu przekształcenia Zakładu budżetowego w spółkę prawa handlowego. Po uzyskaniu tych danych oraz określonych informacji zostaną one przedstawione na spotkaniu komisji.**

##### ***B. na etapie funkcjonowania spółki prawa handlowego :***

##### ***1) Amortyzacja, wzrost cen za wodę i ścieki***

*Ważnym czynnikiem negatywnym jest naliczanie amortyzacji w cenie wyrobu lub usługi. Spowoduje to zwiększenie kosztów i wysokie podwyżki cen i stawek opłat za wodę i ścieki i dodatkowe obciążenia finansowe dla mieszkańców gminy*

## **2) Zapotrzebowanie kadrowe - administracyjne:**

W przypadku spółki wymagane jest zapewnienie środków finansowych na obsługę kontrolną w postaci rady nadzorczej (min. 3 osoby) oraz obsługę prawną działalności spółki.

## **Skutki pozytywne dla funkcjonowania spółki prawa handlowego:**

### **1) Rozliczanie podatku VAT:**

W świetle ustawy o podatku VAT spółki posiadają kryterium samodzielności i tym samym są uznane za podatnika i mogą odliczać w 100%.

### **2) Autonomia w funkcjonowaniu zakładu**

Spółka ma prawo wypracowywać nadwyżkę środków obrotowych - zysków (oszczędności) i nie jest zobowiązana zwrócić do budżetu miasta i gminy.

### **3) Możliwość pozyskiwania środków zewnętrznych na rynku kapitałowym ze względu na osobowość prawną.**

### **4) Możliwość pozyskiwania środków finansowych poprzez realizację przedsięwzięć "komercyjnych".**

### **5) Zaciąganie zobowiązań na realizację inwestycji nie obciąża bezpośrednio budżetu gminy (wskaźniki zadłużenia)**

### **6) Atrakcyjność i wizerunek**

Zakładu w formie spółki jest wyższa na rynku kapitałowym jak i w odbiorze zewnętrznym niż w przypadku zakładu budżetowego.

### **7) Swoboda w kształtowaniu zatrudnienia i wynagrodzenia.**

Pracownicy spółki nie są pracownikami samorządowymi (nie przysługują pewne uprawnienia np. wypłaty trzynastek, nagród jubileuszowych itp.). Może to spowodować redukcję kosztów rodzajowych o 10% w stosunku do Zakładu.

### **8) Możliwość prowadzenia działalności inwestycyjnej**

Zakład budżetowy nie może samodzielnie decydować nawet o najdrobniejszych inwestycjach (w przeciwnym razie stanowi to naruszenie prawa). Spółka prawa handlowego ma wpływ na kierunki inwestowania i może wygospodarować na ten cel dodatkowe środki. Jednocześnie trzeba dodać, że gmina nie pozbawia się możliwości współdecydowania o inwestycjach – zależy to od odpowiednich zapisów w umowie lub statucie spółki.

### **9) Amortyzacja.**

Urealnienie finansowe obrazu podmiotu wodociągowo-kanalizacyjnego i odtwarzania majątku będącego w posiadaniu spółki.

## **Wnioski w przypadku powołania spółki :**

Wnioski zostały sformułowane w formie pytań.

- Czy kadra zarządzająca będzie w stanie wykorzystać pojawiające się nowe możliwości?
- Czy rynek jest dostatecznie duży, by spółka się utrzymała?
- Czy stworzenie podmiotu prawa handlowego bez wyposażenia technicznego może wypełnić powierzone cele i zadania?
- Czy stworzenie podmiotu prawa handlowego, który okaże się w dłuższej perspektywie deficytowy, będzie porażką władz lokalnych?

## CZĘŚĆ IV. WNIOSKI

Obecna forma realizacji zadań z zakresu gospodarki komunalnej poprzez Zakład Budżetowy znajduje uzasadnienie pod względem organizacyjnym, jak i przede wszystkim finansowym.

Podjęcie działań restrukturyzacyjnych, czy to poprzez przekształcenie Zakładu w spółkę komunalną czy włączenie do struktur Urzędu Gminy nie poprawi obecnej sytuacji pod względem organizacyjnym oraz finansowym. Przekształcenie Zakładu w jednostkę budżetową wydaje się być bezzasadne, jest to dodatkowy formalizm w porównaniu z referatem w Urzędzie Miasta i Gminy.

Zwrócono jednak uwagę na podjęcie działań naprawczych przez Zakład w przypadku pozostawienia go w obecnej formie.

Powołanie spółki komunalnej może przynieść opłacalność ekonomiczną o ile podjęte zostaną właściwe działania zmierzające do poprawy finansów spółki. Należy podkreślić, że efekty finansowe w dużej mierze zależą od kapitału ludzkiego nowopowstałej spółki. Świadczenie rentownych usług poza zakres użyteczności publicznej w małej jednostce, jaką jest Gmina Wysoka wymaga przede wszystkim zaangażowania kierownictwa i kadry. **Ponadto powołanie spółki może rodzić ryzyko organizacyjne m.in. niewystarczająca ilość sprzętu, konieczność prowadzenia pełnej księgowości, konkurencja z podmiotami prywatnymi.**

Pod względem organizacyjnym oraz wpływu samorządu na sferę gospodarki komunalnej bardziej racjonalne jest wcielenie Zakładu w strukturę Urzędu. Ze względów formalnych jednostka będzie i tak zobowiązana do realizacji pewnych zadań (obecnie również istnieją stanowiska związane z działalnością komunalną), tworzenie dodatkowo spółki, której funkcjonowanie będzie związane z powołaniem rady nadzorczej oraz opodatkowaniem działalności może rodzić dodatkowe, niepotrzebne koszty. Z drugiej strony do zagrożeń można zaliczyć uzależnienie od przepisów prawa związanych z sektorem publicznym czy uzależnienie od woli politycznej organów samorządowych.

Odnosząc się do wpływu zmian organizacyjnych na finanse samorządu gminnego należy mieć na uwadze, że szacunki nie uwzględniają wydatków inwestycyjnych w tym zakresie (co może wpłynąć na zaciągnięcie nowych zobowiązań - wzrost kosztów obsługi długu w przypadku realizacji zadań pod nadzorem samorządu). Kształtowanie się wskaźnika zarówno w przypadku Spółki jak i Zakładu jest na takim poziomie, Zakład co do zasady powinien utrzymywać się z przychodów własnych. Generowanie straty, mimo braku wpływu na bieżący budżet Gminy, w konsekwencji i tak odcisnie na nim negatywne skutki.

**Tabela 20. Porównanie spółki komunalnej oraz referatu w Urzędzie Gminy/ Jednostki Budżetowej**

	REFERAT W URZĘDZIE GMINY/ JEDNOSTKA BUDŻETOWA	SPÓŁKA KOMUNALNA
<b>ZAKRES ZADAŃ</b>	Strefa użyteczności publicznej	Strefa użyteczności publicznej Poza strefą użyteczności publicznej
<b>SEKTOR FINANSÓW PUBLICZNYCH</b>	Jednostka sektora finansów publicznych (ściśła koordynacja zadań z Urzędem Gminy)	Jednostka spoza sektora finansów publicznych
<b>OSOBOWOŚĆ PRAWNA</b>	Brak osobowości prawnej (referat lub jednostka działa w imieniu i na rachunek samorządu)	Posiada osobowość prawną (jest osobnym podmiotem m.in. może zaciągać kredyty/pożyczki)

<p><b>PRACOWNICY</b></p>	<p>Pracownicy są pracownikami samorządowymi - prawa wynikające z ustawy o wynagrodzeniu pracowników samorządowych</p>	<p>brak dodatkowych obostrzeń dotyczących pracowników</p>
<p><b>KIEROWNICTWO</b></p>	<p>Powołanie kierownika referatu / dyrektora jednostki budżetowej oraz księgowości w przypadku jednostki budżetowej</p>	<p>obostrzenia związane z radą nadzorczą</p>
<p><b>ASPEKTY FINANSOWE - DLA PODMIOTÓW</b></p>	<p>Mienie pozostaje we władztwie JST, budżet uzależniony od parametrów uchwalonych w uchwale budżetowej, brak samodzielności finansowej</p>	<p>Posiada własny majątek, możliwość samodzielnego pozyskiwania kapitału oraz generowania zysku, Spółka stanie się podatnikiem podatku dochodowego od osób prawnych, wnoszenie części aportu do spółki może być obciążone podatkiem od towarów i usług, wzrosną koszty utrzymania rady nadzorczej</p>
<p><b>ASPEKTY FINANSOWE - DLA SAMORZĄDU</b></p>	<p>JST ponosi całkowitą odpowiedzialność finansową, wpływ na wskaźnik z art. 243</p>	<p>Gmina nie posiada odpowiedzialności za zobowiązania spółki, możliwość podniesienia kapitału zakładowego przez Gminę (wydatek majątkowy brak wpływu na wskaźnik z art. 243)</p>



## **CZĘŚĆ V. PROPOZYCJA FUNKCJONOWANIA ZAKŁADU OD 1 STYCZNIA 2021R. ORAZ ZMIANY ORGANIZACYJNE.**

### **PRZEDMIOT I ZAKRES DZIAŁANIA ZAKŁADU**

Wykonywanie zadań o charakterze użyteczności publicznej, których celem jest zaspokajanie zbiorowych potrzeb ludności gminy Wysoka w drodze usług powszechnie dostępnych.

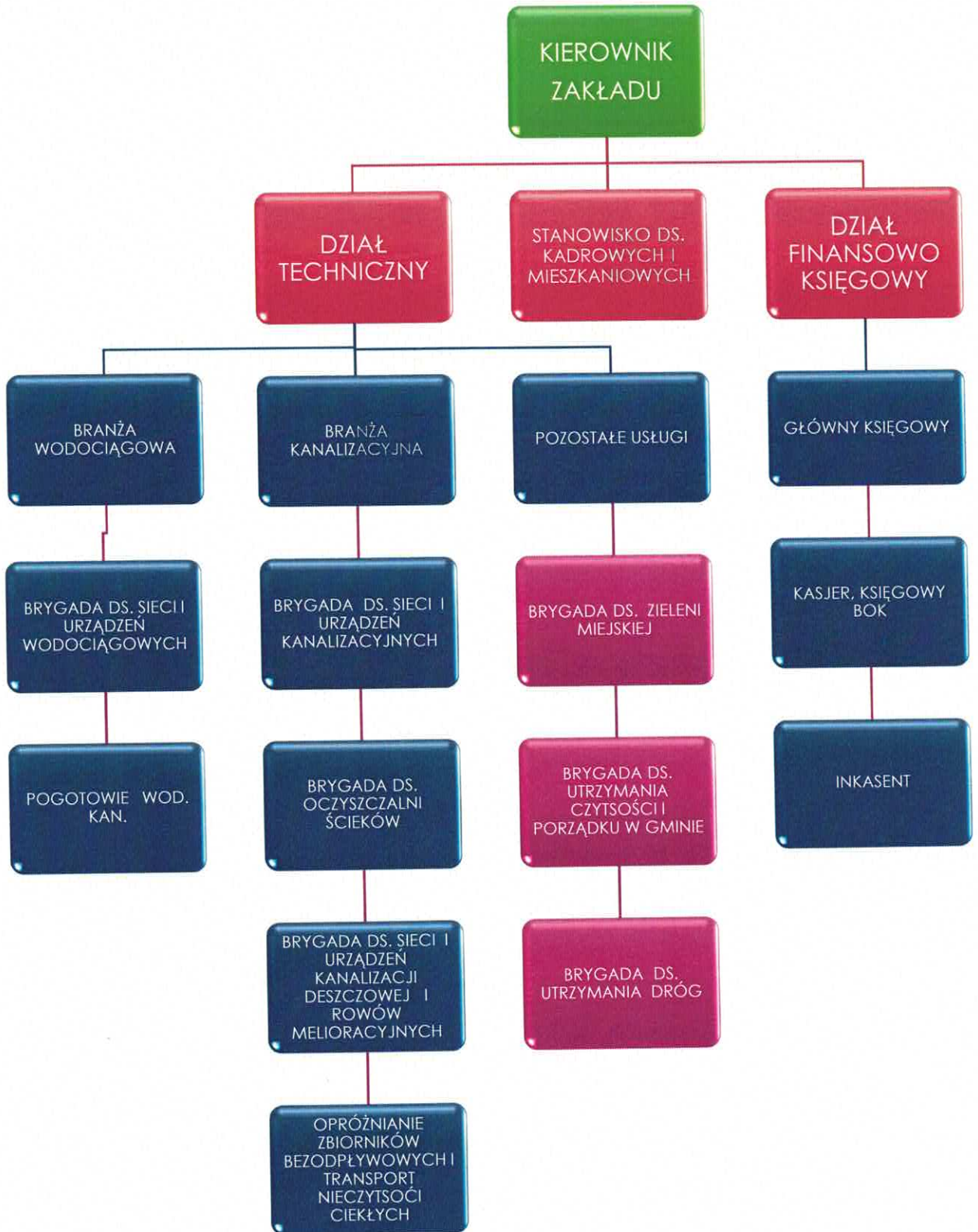
### **FORMA ORGANIZACYJNO -PRAWNA**

Z uwagi na różne formy organizacyjne oraz poniżej zaproponowane działalności, można wnioskować, że mogą one być wykonywane zarówno w formie Samorządowego Zakładu budżetowego jak i Spółki prawa handlowego z wykluczeniem przyjęcia rozwiązania powstania referatu lub jednostki budżetowej z powodu wielu ograniczeń organizacyjnych. Prowadzenie proponowanych działalności wymaga zapewnienia również zaplecza techniczno- sprzętowego, magazynowego oraz składowego.

### **Zakres zadań do wykonywania ( zgodnie z art. 14 uofp):**

- 1) budowa, rozbudowa, modernizacja i remonty sieci oraz urządzeń wodociągowych i kanalizacyjnych;
- 2) zaopatrzenie w wodę odbiorców usług w szczególności wydobywanie, uzdatnianie i przesyłanie wody do sieci oraz sprzedaż wody;
- 3) eksploatacja, konserwacja i prowadzenie remontów istniejących ujęć wody;
- 4) odprowadzanie ścieków i oczyszczanie ich na oczyszczalni ścieków;
- 5) eksploatacja oczyszczalni ścieków;
- 6) prowadzenie kontroli jakości oczyszczanych ścieków;
- 7) prowadzenie pogotowia wodociągowo-kanalizacyjnego ( w zakresie ujęć wody, sieci wodociągowych i kanalizacyjnych, stacji uzdatniania wody, pompowni wody, zbiorników retencyjnych - będących w eksploatacji Zakładu);
- 8) dokonywanie rozliczeń za pobraną wodę i odprowadzane ścieki oraz prowadzenie wymaganej dokumentacji w tym zakresie;
- 9) opróżnianie zbiorników bezodpływowych;
- 10) prowadzenie gospodarki mieszkaniowej i gospodarowanie lokalami użytkowymi;
- 11) prowadzenie usług budowlano-remontowych, transportowo sprzętowych i instalacyjnych;
- 12) utrzymanie czystości i porządku w pasach drogowych i na terenach otwartych;
- 13) konserwacja i utrzymanie zasobów zieleni i zadrzewień na terenie gminy (koszenie trawy, pielęgnacja drzew i krzewów);
- 14) utrzymanie kanalizacji deszczowej;
- 15) utrzymanie dróg miejskich i zarządzanych przez Miasto i Gminę, obejmujące wykonywanie robót konserwacyjnych (interwencyjnych, utrzymaniowych i zabezpieczających), porządkowych i innych nawierzchni dróg;
- 16) utrzymanie i konserwacja gminnych rowów melioracyjnych;
- 17) gospodarowanie i prowadzenie targowiska;
- 18) świadczenie usług transportowych, wykonywanie drobnych usług na rzecz Urzędu Gminy i innych jednostek organizacyjnych;

RYC. 12. PROPOZYCJA STRUKTURY ORGANIZACYJNEJ ZAKŁADU OD 01.01.2021R.



## ZAPOTRZEBOWANIE KADROWE DLA POSZCZEGÓLNYCH DZIAŁALNOŚCI

Tabela. 21 Plan zapotrzebowania kadrowego dla poszczególnych działalności

Lp	Dział	Stanowisko	Ilość pracowników	Ilość etatów
<b>ZARZĄD</b>				
	Zarządzanie jednoosobowe	Kierownik	1	1
<b>I. DZIAŁ FINANSOWO-KSIĘGOWY</b>				
		Główny księgowy	1	1
		Kasjer , księgowy	1	1
		Inkasent	1	1
<b>II. KADRY I PŁACE, GOSPODARKA MIESZKANIOWA</b>				
		Specjalista ds. gospodarki mieszkaniowej i kadrowej	1	1
<b>III. DZIAŁ TECHNICZNY</b>				
	Obsługa techniczno-administracyjno-magazynowa	Specjalista ds. ochrony środowiska	1	1
		Transport , BHP, Magazyn	1	0,5
<b>BRANŻA WODOCIĄGOWA</b>				
	Brygada ds. sieci i urządzeń wodociągowych	Starszy konserwator sieci wod. kan.	1	1
		Konserwator sieci wod.kan.	1	1
	Pogotowie wodociągowo-kanalizacyjne	<i>w ramach obowiązujących stanowisk pracy, stanowi utrzymanie w gotowości świadczenia pracy poza obowiązującym rozkładem czasu pracy</i>		
<b>BRANŻA KANALIZACYJNA</b>				
	Brygada ds. sieci i urządzeń kanalizacyjnych	Starszy konserwator sieci wod.kan.	1	1
		Konserwator sieci wod.kan.	1	1
	Brygada ds. sieci i urządzeń kanalizacji deszczowej i utrzymania gminnych rowów melioracyjnych.	Konserwator sieci i urządzeń kanalizacji deszczowej.	2	2
	Oczyszczalnia ścieków	Operator urządzeń oczyszczania ścieków	2	1
		Dozorcy na oczyszczalni ścieków	2	1,5
	Opróżnianie zbiorników bezodpływowych i transport nieczystości ciekłych	Kierowca samochodu asenizacyjnego	1	1
		Kierowca ciągnika	1	1
<b>TRANSPORT</b>				
	Kierowcy	Operator koparko-ładowarki	1	1
		Kierowca ciągnika	1	1

KONSERWACJA I UTRZYMANIE ZIELENI MIEJSKIEJ			
Obsługa techniczna	Robotnik gospodarczy, pilarz	1	1
	Robotnik gospodarczy	1	1
	Ogrodnik	1	0,5
UTRZYMANIE CZYSTOŚCI I PORZĄDKU W GMINIE			
Obsługa techniczna	Robotnik gospodarczy	2	2
USŁUGI DROGOWE - drobne			
Brygada ds. utrzymania dróg	Transport w ramach pozostałych działalności		
	Obsługa w ramach pozostałych działalności		
USŁUGI PUBLICZNE W OBIĘTKACH UŻYTECZNOŚCI PUBLICZNEJ			
	Obsługa w ramach pozostałych działalności		
<b>OGÓŁEM:</b>		<b>26</b> PRACOWNIKÓW	<b>23,5</b> ETATY

Poniżej przedstawiono opisy ogólne poszczególnych działalności.

**Tabela 22. Działalność w zakresie działalności podstawowej - zaopatrzenia w wodę**

Zakres ogólnych zadań w gospodarce wodnej	Ilość pracowników/ ilość etatów	Wymagany sprzęt techniczny	Koszty szacunkowe wg 2019r. [zł/rok]
<ul style="list-style-type: none"> <li>• budowa, rozbudowa, modernizacja i remonty sieci oraz urządzeń wodociągowych;</li> <li>• zaopatrzenie w wodę odbiorców usług w szczególności wydobywanie, uzdatnianie i przesyłanie wody do sieci oraz sprzedaż wody;</li> <li>• eksploatacja, konserwacja i prowadzenie remontów istniejących ujęć wody;</li> <li>• prowadzenie pogotowia wodociągowo - kanalizacyjnego ( w zakresie ujęć wody, sieci wodociągowych i kanalizacyjnych, stacji uzdatniania wody, pompowni wody, zbiorników retencyjnych - będących w eksploatacji Zakładu);</li> <li>• dokonywanie rozliczeń za pobraną wodę oraz prowadzenie wymaganej dokumentacji w tym zakresie;</li> </ul>	Wg odrębnych wyliczeń udziałów	samochód osobowo-dostawczy  koparko-ładowarka /sprawna/  ciągnik z przyczepą  <i>kosiarki            zagęszczarki            skoczki            agregat prądotwórczy            spawarki            urządzenia do wyciągania pomp głębinowych             zgrzewarka do rur             i inne</i>	<b>780.762,86 zł</b>   <b>Źródła finansowania:</b> <b>Taryfa na wodę „Wody Polskie”</b>

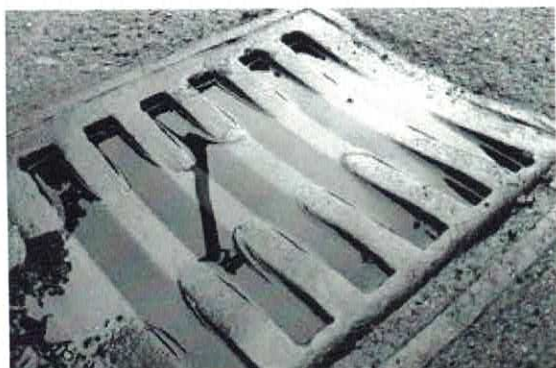
**Tabela 23. Działalność w zakresie działalności podstawowej - gospodarki ściekowej**

Zakres ogólnych zadań	Ilość prac./ ilość etatów	Wymagany sprzęt techniczny	Koszty szacunkowe wg 2019r. [zł/rok]
<ul style="list-style-type: none"> <li>• budowa, rozbudowa, modernizacja i remonty sieci oraz urządzeń kanalizacyjnych;</li> <li>• odprowadzanie ścieków i oczyszczanie ich na oczyszczalni ścieków;</li> <li>• eksploatacja oczyszczalni ścieków;</li> <li>• prowadzenie kontroli jakości oczyszczanych ścieków;</li> <li>• prowadzenie pogotowia wodociągowo-kanalizacyjnego ( w zakresie ujęć wody, sieci wodociągowych i kanalizacyjnych, stacji uzdatniania wody, pompowni wody, zbiorników retencyjnych - będących w eksploatacji Zakładu);</li> <li>• dokonywanie rozliczeń odprowadzane ścieki oraz prowadzenie wymaganej dokumentacji w tym zakresie</li> </ul>	Wg odrębnych wyliczeń udziałów	<i>osobowy-dostawczy</i>  <i>koparko-ładowarka /sprawna/</i>  <i>ciągnik z przyczepą</i>  <i>kosiarki zagęszczarki skoczki agregat prądotwórczy</i>  <i>i inne</i>	<b>936.365,09 zł</b>       <b>Źródła finansowania:</b> <b>Taryfa na ścieki „Wody Polskie”</b>

**Tabela 24. Działalność w zakresie działalności - Opróżnianie zbiorników bezodpływowych i transport nieczystości ciekłych na oczyszczalnię ścieków**

Zakres ogólnych zadań	Ilość prac./ ilość etatów	Wymagany sprzęt techniczny	Koszty szacunkowe wg 2019r. [zł/rok]
<ul style="list-style-type: none"> <li>• opróżnianie zbiorników bezodpływowych i transport nieczystości ciekłych na oczyszczalnię ścieków;</li> <li>• czyszczenie sieci i urządzeń kanalizacyjnych;</li> <li>• usuwanie awarii kanalizacyjnych;</li> <li>• udział w obsłudze technicznej przepompowni ścieków szt. 13 ( w 2021r. szt. 20);</li> <li>• obsługa techniczna oczyszczalni ścieków</li> </ul>	2/2	<i>samochód asenizacyjny z funkcją WUKO;</i>  <i>ciągnik z beczką</i>  <i>i inne</i>	<b>158.586,06 zł</b>    <b>Źródła finansowania:</b> <b>Stawka za wykonane usługi wg zarządzenia BM i G Wysoka</b>

**Tabela 25. Działalność w zakresie działalności - utrzymanie kanalizacji deszczowej na terenie miasta i gminy Wysoka oraz gminnych rowów melioracyjnych**





Zakres ogólnych zadań	Ilość prac./ ilość etatów	Wymagany sprzęt techniczny	Koszty szacunkowe [zł/rok]
<ul style="list-style-type: none"> <li>• bieżąca konserwacja, utrzymanie oraz oczyszczanie miejskiej sieci kanalizacji deszczowej wraz z urządzeniami towarzyszącymi na terenie miasta Wysoka oraz wsi Młotkowo, Czajcze, Bądecz;</li> <li>• nadzór nad prawidłowym utrzymanie ulicznych sieci kanalizacji deszczowych;</li> <li>• bieżące czyszczenie i udrażnianie kanałów deszczowych wraz z przykanalikami i ulicznymi studniami ściekowymi;</li> <li>• wywóz i unieszkodliwianie wytworzonych podczas czyszczenia kanalizacji deszczowej odpadów zgodnie z obowiązującymi przepisami;</li> <li>• usuwanie awarii powstałych na miejskiej sieci kanalizacji deszczowej;</li> <li>• przynajmniej 2 krotne czyszczenie w ciągu roku osadników, ulicznych studni ściekowych w sieci kanalizacji deszczowej oraz wywóz odpadów zgodnie z obowiązującymi przepisami;</li> <li>• udrażnianie wylotów oraz wykaszanie zieleni zarastającej ujście wylotów na długości co najmniej 5 mb;</li> <li>• w razie zaistnienia potrzeby, zapewnienie przeglądu wizyjnego kamerą odcinków sieci;</li> <li>• odcinanie nielegalnych przyłączy kanalizacji deszczowych wprowadzonych do kanalizacji sanitarnej;</li> <li>• wykonywanie przeglądów separatorów ropopochodnych oraz osadników piasku;</li> <li>• czyszczenie separatorów i osadników (wypompowywanie osadów, olejów niebezpiecznych, z wywozem odpadów do neutralizowania);</li> <li>• w razie potrzeby wymiany filtrów;</li> <li>• czyszczenie piaskowników pionowych;</li> <li>• w razie potrzeby czyszczenie kanalizacji sprzętem zewnętrznym (cysterną, WUKO);</li> <li>• zabezpieczanie kart i włazów przed dostępem osób niepowołanych;</li> <li>• utrzymanie gminnych rowów melioracyjnych za wylotami deszczowymi (regularne wykaszanie, odmulanie rowów, regulacja dna rowów);</li> <li>• prowadzenie dokumentacji w zakresie kanalizacji deszczowej;</li> </ul>	2/2	-koparko- odmularka - kosiarki - WUKO - ciągnik - wynajem sprzętu od podmiotów zewnętrznych do odbioru i utylicacji odpadów niebezpiecznych  i inne	<p style="text-align: center;"><b>150.000 zł</b></p> <p style="text-align: center;"><b>Źródła finansowania: Budżet Miasta i Gminy Wysoka</b></p>

**Tabela 26. Działalność w zakresie działalności - Administrowanie mieszkaniami komunalnymi i lokalami użytkowymi**

Zakres ogólnych zadań	Ilość prac./ ilość etatów	Wymagany sprzęt techniczny	Koszty szacunkowe wg 2019r. [zł/rok]
<ul style="list-style-type: none"> <li>• prowadzenie zasobach mieszkaniowych oraz administracji zleconej</li> <li>• wykonywanie całokształtu czynności związanych z zasiedleniem mieszkań, zawieraniem umów najmu, sporządzenie protokołów zdawczo-odbiorczych lokali, załatwianie formalności dotyczących dzierżawy terenów i ogrodów przydomowych,</li> <li>• współpraca z Urzędem Miasta i Gminy w sprawach mieszkaniowych,</li> <li>• prowadzenie dokumentacji technicznej budynków, ksiąg obiektów budowlanych,</li> <li>• prowadzenie rozliczeń oraz windykacji należności,</li> <li>• stałe utrzymywanie odpowiedniego stanu sanitarnego i porządkowego w administrowanych budynkach, ich otoczenie, sprawowanie kontroli prawidłowości użytkowania mieszkań,</li> <li>• wykonywanie czynności sanitarno-porządkowych, odśnieżanie, organizowanie dezynfekcji, deratyzacji, nadzór nad zabezpieczeniem p.poż. w budynkach mieszkalnych oraz gospodarczych,</li> <li>• prowadzenie racjonalnej gospodarki urządzeniami i sprzętem w celu utrzymania ich w stanie pełnej sprawności,</li> <li>• terminowe sporządzanie dokumentacji płacowej, rozliczeniowej i sprawozdawczej oraz przekazywanie jej do głównej księgowości</li> </ul>	0,5 etatu	-	150.000 zł  Źródła finansowania: Stawki czynszów wg zarządzenia BM i G Wysoka

**Tabela 27. Działalność w zakresie działalności - Drobne usługi drogowe**

Zakres ogólnych zadań	Ilość prac./ ilość etatów	Wymagany sprzęt techniczny	Koszty szacunkowe wg 2018r. [zł/rok]
<ul style="list-style-type: none"> <li>• uzupełnianie ubytków w drogach gminnych gruntowych;</li> <li>• transport gruzu na drogi gminne;</li> <li>• montaż i demontaż znaków drogowych na terenie miasta i gminy Wysoka;</li> <li>• montaż tablic gminnych;</li> <li>• malowanie pasów i oznaczeń na parkingach gminnych;</li> <li>• równanie dróg i terenów, poboczy dróg gminnych;</li> </ul>	w ramach pozostałych działalności	Koparko ładowarka Ciągnik z przyczepą Samochód osobowy z wywrotką Zagęszczarka do gruntu, skoczek mechaniczny	40.000 zł  Źródła finansowania: Stawka czynszów wg zarządzenia BM i G Wysoka

Tabela 28. Działalność w zakresie działalności - Konserwacja i utrzymanie zieleni miejskiej



Zakres ogólnych zadań	Ilość prac./ ilość etatów	Wymagany sprzęt techniczny	Koszty szacunkowe wg kalkulacji [zł/rok]
<ul style="list-style-type: none"> <li>koszenie terenów zielonych oraz grabienia liści</li> <li>odkwaszanie trawników</li> <li>pielęgnacja krzewów i żywopłotów</li> <li>usuwanie odrostów korzeniowych z drzew</li> <li>wykonywanie nasadzeń rocznych i cebulowych</li> <li>bieżąca pielęgnacja bylin, pnączy</li> <li>bieżąca pielęgnacja kwietników sezonowych i klombów</li> <li>utrzymanie i konserwacja donic i konstrukcji kwiatowych</li> <li>oczyszczanie terenów zieleni z zanieczyszczeń</li> <li>opróżnianie koszy miejskich na odpadki</li> <li>utrzymanie porządku na placach zabaw</li> <li>wymiany piasku w piaskownicach</li> <li>oczyszczania ciągów pieszo-rowerowych, chodników, placów i innych powierzchni utwardzonych na obszarze uzgodnionym</li> </ul>	3/2,5	<p>Samochód osobowy Ciągnik z przyczepą Zestaw do podlewania - beczkowóz Kosiarki do trawy Kosiarka do trawy- traktor Wykaszarki Nożyce do żywopłotu spalinowe Dmuchała do liści Piła spalinowa Aeator, wertyulator Rębak do gałęzi</p> <p>W przypadku wykonywania usług wykaszania poboczy gminnych: ciągnik z kosiarką bijakową</p>	<p><b>138.400,99 zł</b></p> <p>Źródła finansowania: Budżet MiG Wysoka</p>

Tabela 29. Działalność w zakresie działalności - Usługi publiczne na rzecz budynków i obiektów użyteczności publicznej

Zakres ogólnych zadań	Ilość prac./ ilość etatów	Wymagany sprzęt techniczny	Koszty szacunkowe materiałów [zł/rok]
<ul style="list-style-type: none"> <li>wykonywanie odpłatnie drobnych usług na rzecz podmiotów, jednostek oraz obiektów użyteczności publicznej w gminie min. UMiG, Ośrodka zdrowia, obiektów Szkół na terenie miasta i gminy, świetlic wiejskich, Ośrodka Upowszechniania kultury, obiektu hali sportowej w Wysokiej, obiektu Orlika, innych obiektów gminnych, wyłączonych z eksploatacji, boisk sportowych, placów zabaw, siłowni zewnętrznych, przystanków PKS, wiat gminnych, targowiska miejskiego na warunkach uzgodnionych w zleceniu bądź umowie</li> </ul>	w ramach pozostałych działalności	<p>ciągnik z przyczepą samochód osobowy inne narzędzia pracy</p>	<p><b>30.000 zł</b></p> <p>Źródła finansowania: Stawka czynszów wg zarządzenia BM i G Wysoka</p>



**Tabela 30. Działalność w zakresie działalności - Utrzymanie czystości i porządku na terenach ulic, placów, parkingach i przystankach komunikacyjnych w okresie letnim i zimowym na terenie miasta Wysoka**



Zakres ogólnych zadań	Ilość prac./ ilość etatów	Wymagany sprzęt techniczny	Koszty szacunkowe [zł/rok]
<ul style="list-style-type: none"> <li>• <b>oczyszczanie ulic, placów, parkingów i przystanków komunikacyjnych:</b> oczyszczanie z nakładów ziemi i przerostów trawy (zamiatanie mechaniczne) całej szerokości jezdni ulic, pasów przy krawężnikowych po obu stronach ulicy wraz z tzw. martwymi polami, krawężnikami i bezpiecznikami oraz dostępnymi powierzchniami zatok przystankowych i parkingowych usytuowanych w poziomie jezdni;</li> <li>• <b>oczyszczanie chodników:</b> oczyszczanie z nakładów ziemi i przerostów trawy (zamiatanie mechaniczne, zamiatanie ręczne), grabienie i wywóz liści;</li> <li>• wypompowywanie wody z zastoisk na ulicach w obrębie pasa drogowego i innych terenach.</li> <li>• interwencyjne wygrabienie wraz z wywozem liści z powierzchni chodników i dróg gminnych oraz innych terenów ;</li> <li>• interwencyjne oczyszczanie pasa drogowego po zdarzeniach drogowych takich jak: materiały sypkie (piasek, kruszywa) lub zdarzeniach pogodowych takich jak: silne opady deszczu, burze, silne wiatry itp.</li> </ul>	2/2	<p><i>Samochód osobowy</i></p> <p><i>Ciągnik z przyczepą</i></p> <p><i>Dmuchawa</i></p> <p><i>Zamiatarka do chodników</i></p> <p><i>Ciągnik z zamiatarką do ulic i placów /własność lub wynajem okresowy od podmiotów zewnętrznych/</i></p> <p><i>i inne</i></p>	<p><b>100.000,00 zł</b></p> <p><b>Źródła finansowania: Budżet MiG Wysoka</b></p>