

UCHWAŁA NR/...../
RADY MIASTA I GMINY WYSOKA
z dnia2020r.

w sprawie wyznaczenia obszaru i granic aglomeracji Wysoka

Na podstawie art.18 ust.2 pkt.15 ustawy z dnia 8 marca 1990r. o samorządzie gminnym (Dz.U. z 2020r. poz. 713 ze zm.), art. 87 ust.1 i 4 w związku z art.565 ust.2 ustawy z dnia 20 lipca 2017r. Prawo wodne (Dz.U. z 2020r. poz. 310 ze zm.) oraz §4 rozporządzenia Ministra Gospodarki Morskiej i Żeglugi Śródlądowej z dnia 27 lipca 2018r. w sprawie sposobu wyznaczenia obszarów i granic aglomeracji (Dz.U. z 2018r. poz. 1586) uchwała się, co następuje:

- §1. Wyznacza się aglomerację Wysoka o równoważnej liczbie mieszkańców (RLM) 4226
- §2. 1. Aglomeracja Wysoka obejmuje swym zasięgiem tereny objęte systemem kanalizacji zbiorczej zakończonym oczyszczalnią ścieków zlokalizowaną w miejscowości Wysoka, gmina Wysoka.
2. Obszar aglomeracji Wysoka wyznacza się w oznaczonych na planie granicach na terenie miejscowości Wysoka, Bądecz, Sędziniec, Czajcze, Kijaszkowo, Młotkowo, Wysoka Mała, Wysoka Wielka, Wysoczka.
3. Opis aglomeracji Wysoka stanowi załącznik Nr 1 do niniejszej uchwały.
4. Obszar i granice aglomeracji Wysoka wyznaczono na mapie w skali 1: 25 000, stanowiącej załącznik Nr 2 do niniejszej uchwały.
- §3. Traci moc uchwała Nr X/273/15 Sejmiku Województwa Wielkopolskiego z dnia 28 września 2015r. w sprawie wyznaczenia aglomeracji Wysoka (Dz. Urz. Woj. Wielkopolskiego z 2015r. poz. 5724).
- §4. Wykonanie uchwały powierza się Burmistrzowi Miasta i Gminy Wysoka.
- §5. Uchwała wchodzi w życie po upływie 14 dni od dnia ogłoszenia w Dzienniku Urzędowym Województwa Wielkopolskiego.

10.12.2010r.
RADCA PRAWNY


Barbara Basara
Ed-P 143

I. OPIS AGLOMERACJI WYSOKA

- Informacja o długości i rodzaju istniejącej sieci kanalizacyjnej lub planowanej do budowy sieci kanalizacyjnej, liczbie stałych mieszkańców aglomeracji, liczbie osób czasowo przebywających w aglomeracji oraz przemyśle obsługiwanym przez istniejącą sieć kanalizacyjną lub planowaną do budowy sieć kanalizacyjną oraz oczyszczalnię ścieków, a także o wskaźnikach koncentracji.

1.1 Informacja o długości i rodzaju sieci kanalizacyjnej

Lp	Kanalizacja istniejąca	Długość [km]	Liczba osób korzystających z istniejącej kanalizacji		
			Mieszkańcy	Osoby czasowo przebywające na terenie aglomeracji	Sumaryczna liczba osób [kol.4+kol.5]
1	2	3	4	5	6
1	Sanitarna grawitacyjna	7,8	3962	52	4014
2	Sanitarna tłoczna	26,6			
3	Ogólnospławna grawitacyjna	0,0			
4	Ogólnospławna tłoczna	0,0			
	Razem:	34,4	3962	52	4014

Na obszarze aglomeracji występuje sieć kanalizacyjna w miejscowości Wysoka, Bądecz, Sędziniec, Czajcze, Kijaszkowo, Młotkowo, Wysoka Mała, Wysoka Wielka, Wysoczka.

1.2 Informacja o planowanej do budowy sieci kanalizacyjnej oraz liczba stałych mieszkańców i liczba osób czasowo przebywających na terenie miasta i gminy Wysoka po rozbudowie sieci

Lp	Miejscowość, w której planowana jest budowa sieci kanalizacyjnej	Długość sieci [km]	Liczba osób, które zostaną podłączone do planowanej do wykonania sieci kanalizacji		Wskaźnik koncentracji [%]
			Mieszkańcy	Osoby czasowo przebywające na terenie aglomeracji	
1.	Wysoka	0,19	23	0	121
2.	Bądecz	0,704	102	0	145
3.	Czajcze	0,025	3	0	120
4.	Wysoka Mała	0,1	20	0	200
5.	Wysoka Wielka	0,18	27	0	150
	Razem:	1,199	175	0	146

1.3 Informacja o liczbie stałych mieszkańców aglomeracji i liczbie osób czasowo przebywających w aglomeracji:

- a) liczba stałych mieszkańców aglomeracji wynosi: 4148 Mk
- b) liczba osób czasowo przebywających w aglomeracji wynosi : 52 Mk

1.4 Informacja o przemyśle obsługiwany przez istniejącą sieć kanalizacyjną i oczyszczalnię ścieków:

- a) RLM w ściekach z przemysłu stan istniejący: 26 RLM

1.5 Informacja o przemyśle obsługiwany przez planowaną do budowy sieć kanalizacyjną oraz oczyszczalnię ścieków.

Na terenie aglomeracji Wysoka nie ma zakładów przemysłowych, których podłączenie do systemu kanalizacji zbiorczej jest planowane.

1.6 Informacja o wskaźnikach koncentracji dla sieci planowanej do budowy

Lp	Nazwa miejscowości	Długość sieci [km]	Liczba mieszkańców, którzy zostaną podłączeni do planowanej do wykonania sieci kanalizacyjnej (mieszkańcy i osoby czasowo przebywające na terenie aglomeracji)	Wskaźnik koncentracji [%]
1.	Wysoka	0,19	23	121
2.	Bądecz	0,704	102	145
3.	Czajcze	0,025	3	120
4.	Wysoka Mała	0,1	20	200
5.	Wysoka Wielka	0,18	27	150
	Razem:	1,199	175	146

1.7 Liczba mieszkańców na terenie aglomeracji Wysoka korzystających ze zbiorników bezodpływowych (szamb) i przydomowych oczyszczalni ścieków.

Na terenie aglomeracji Wysoka liczba mieszkańców korzystających ze zbiorników bezodpływowych (szamb) wynosi 5, a liczba stałych mieszkańców korzystających z przydomowych oczyszczalni ścieków 6. Osoby te zostały uwzględnione przy wyznaczeniu RLM dla aglomeracji Wysoka.

Na terenie aglomeracji Wysoka nie planuje się budowy nowych zbiorników bezodpływowych (szamb) i przydomowych oczyszczalni ścieków.

2. Informacja o istniejących i planowanych do budowy oczyszczalniach ścieków, a w przypadku aglomeracji zakończonych końcowym punktem zrzutu ścieków komunalnych- informacje, do której aglomeracji ścieki te będą odprowadzane, wraz z określeniem obciążenia oczyszczalni ścieków.

2.1 Informacja o istniejącej oczyszczalni ścieków

- a) Nazwa oczyszczalni ścieków: Oczyszczalnia ścieków w Wysokiej
- b) Lokalizacja oczyszczalni ścieków (adres): działka nr 489 (powierzchnia ok.1,0 ha) oraz działka 490 (powierzchnia ok. 1,3 ha) w obrębie ewidencyjnym 0001 miasto Wysoka

- c) Zarządca oczyszczalni: Zakład Gospodarki Komunalnej w Wysokiej, ul. Szkolna1, 89-320 Wysoka
- d) Pozwolenie wodnoprawne na odprowadzanie ścieków z oczyszczalni do środowiska (znak, data, oznaczenie organu, termin ważności decyzji): ŚR.6341.67.2013. VII z dnia 29 listopada 2013 roku wydane przez Starostę Pilskiego, które jest ważne do 28 listopada 2023 roku

2.2 Informacja o planowanych do budowy oczyszczalniach ścieków

Na terenie aglomeracji nie jest planowana budowa nowej oczyszczalni ścieków. Planowana jest modernizacja i rozbudowa istniejącej oczyszczalni.

2.3 Informacje dotyczące końcowego punktu zrzutu (w przypadku braku oczyszczalni ścieków na terenie aglomeracji).

Nie dotyczy

3. Informacje o systemie gospodarki ściekowej:

3.1 Informacje o średniej dobowej ilości ścieków komunalnych powstających na terenie aglomeracji oraz skład jakościowy tych ścieków

Ilość ścieków komunalnych powstałych na terenie aglomeracji: 361,64 m³/d

Średni skład jakościowy ścieków surowych i oczyszczonych (dane za 2019rok):

Ścieki surowe (mg/l)				
Fosfor ogólny	Azot ogólny	BZT ₅	CHZT	Zawiesina ogólna
nie dotyczy	nie dotyczy	382,50	961,75	240,00
Ścieki oczyszczone (mg/l)				
nie dotyczy	nie dotyczy	7	89,5	9,78

3.2 Informacje o przepustowości istniejącej oczyszczalni ścieków

Przepustowość oczyszczalni:

- średnia [m³/d]: 1 000
- maksymalna godzinowa [m³/h]: 87,5
- maksymalna roczna [m³/rok]: 365 000
- projektowa wydajność oczyszczalni ścieków [RLM] : 5750

Lokalizacja punktu wprowadzania ścieków do wód lub do ziemi					
Lp.	Określenie punktu zrzutu ścieków (nazwa lub numer)	Dane ewidencyjne (numer działki, obręb, gmina)	Współrzędne geodezyjne/ geograficzne ²⁾		Uwagi
1	ziemia- rów melioracyjny OK-16-2	dz.nr.88, obręb 0014 Wysoka Wielka, gm. Wysoka	szerokość (hdd°mm' ss.s'')	długość (hdd° mm'ss.s'')	
			53°10'40''	17°05'07''	

3.3 Informacje o ilości i składzie jakościowym ścieków przemysłowych odprowadzanych przez zakłady do systemu kanalizacji zbiorczej

Trafiające do oczyszczalni ścieków w Wysokiej ścieki przemysłowe pochodzą z produkcji usługowej. Ścieki te dopływają systemem zbiorczym razem ze ściekami socjalno-bytowymi. W roku 2019 na terenie aglomeracji wytworzono 2319 m³/rok ścieków przemysłowych.

Ilość ścieków przemysłowych (powstających w zakładach przemysłowych i usługowych), odprowadzanych do kanalizacji sanitarnej rozdzielczej [m³/d]: 6,44

Jakość ścieków przemysłowych powstających na terenie aglomeracji				
Fosfor ogólny	Azot ogólny	BZT ₅	CHZT	Zawiesina ogólna
nie dotyczy	nie dotyczy	382,50	961,75	240,00

3.4 Nazwy zakładów, których podłączenie do systemu kanalizacji zbiorczej jest planowane.

Na terenie aglomeracji Wysoka nie ma zakładów przemysłowych, których podłączenie do systemu kanalizacji zbiorczej jest planowane.

3.5 Ilość ścieków powstających na terenie aglomeracji nieobjętych systemem kanalizacji zbiorczej, gdzie zastosowano indywidualne albo planuje się zastosowanie systemów indywidualnych lub innych rozwiązań zapewniających taki sam poziom ochrony środowiska jak w przypadku systemów kanalizacji zbiorczej.

Na terenie nowo tworzonej aglomeracji będą oczyszczane ścieki w indywidualnych systemach tj. zbiornikach bezodpływowych oraz przydomowych oczyszczalniach ścieków. Obecnie na terenie aglomeracji istnieje jedna przydomowa oczyszczalnia ścieków, która obsługuje 6 mieszkańców. Pozostałe przydomowe oczyszczalnie ścieków - 21 znajdują się poza granicami aglomeracji. W przypadku zbiorników bezodpływowych na terenie aglomeracji istnieją 2 zbiorniki bezodpływowe, które obsługują 5 mieszkańców. Rozwiązania te zapewniają odpowiedni poziom ochrony środowiska. Jednocześnie zaprojektowana przepustowość oczyszczalni ścieków zabezpiecza możliwość odbioru i oczyszczania tych ścieków. Na tych terenach budowa kanalizacji sanitarnej jest inwestycją nieopłacalną ekonomicznie.

Ilość ścieków powstających na powyższym terenie 1,1 m³/dobę.

4. Uzasadnienie określonej aglomeracji równoważnej liczby mieszkańców:

Wyszczególnienie	RLM
Liczba stałych mieszkańców korzystających z istniejącej sieci kanalizacyjnej	3962
Liczba mieszkańców, planowanych do przyłączenia do sieci kanalizacyjnej, na której wykonanie środki finansowe zostały pozyskane	0
Liczba mieszkańców planowanych do podłączenia do projektowanej sieci kanalizacyjnej	175
Liczba osób czasowo przebywających korzystających z sieci kanalizacyjnej	52
Liczba osób czasowo przebywających, planowanych do przyłączenia do sieci kanalizacyjnej, na której wykonanie środki finansowe zostały pozyskane	0
Liczba osób czasowo przebywających planowanych do podłączenia do	0

projektowanej sieci kanalizacyjnej	
Równoważna Liczba Mieszkańców wynikająca z dobowego ładunku ścieków odprowadzanych przez zakłady przemysłowe i usługowe korzystające z istniejącej sieci kanalizacyjnej	26
Równoważna liczba mieszkańców wynikająca z dobowego ładunku ścieków, który będzie odprowadzanych przez zakłady przemysłowe i usługowe planowane do podłączenia do sieci kanalizacyjnej.	0
Liczba mieszkańców oraz osób czasowo przebywających na terenie aglomeracji, korzystających z indywidualnych systemów oczyszczania ścieków komunalnych (przydomowe oczyszczalnie ścieków, zbiorniki bezodpływowe), nieplanowanych do podłączenia do sieci, określona na podstawie rejestrów prowadzonych przez gminę	0
Liczba osób korzystająca z przydomowych oczyszczalni ścieków oraz zbiorników bezodpływowych na terenie aglomeracji.	11
Równoważna Liczba Mieszkańców RLM (suma)	4226

5. Informacje o strefach ochronnych ujęć wody, występujących na obszarze aglomeracji, obejmujących tereny ochronny bezpośredniej i tereny ochrony pośredniej zawierające oznaczenie aktu prawa miejscowego lub decyzje ustanawiające te strefy oraz zakazy, nakazy i ograniczenia obowiązujące na tych terenach.

Informacje o strefach ochronnych ujęć wody występujących na terenie aglomeracji przedstawiono poniżej:

- a) **Ujęcie wody w miejscowości Kijaszkowo** – Decyzją znak: BD.ZUZ.1.4100.41.2018.PK z dnia 10 września 2019r. Państwowego Gospodarstwa Wodnego Wody Polskie Zarząd Zlewni w Inowrocławiu ustanowiono strefę ochronną ujęcia wód podziemnych obejmującą teren ochrony bezpośredniej na działce nr 90/2, obręb Kijaszkowo, gmina Wysoka o wymiarach 8x8 m (licząc od zarysu urządzenia wodnego) dla studni nr 2 oraz studni nr 3.
Szczegółowe informacje dotyczące zakazów, nakazów i ograniczeń na tym terenie zostały zawarte w treści przedmiotowej decyzji.
- b) **Ujęcie wody w miejscowości Młotkowo** - Decyzją znak: BD.ZUZ.1.4100.41.2.2018.PK z dnia 10 września 2019r. Państwowego Gospodarstwa Wodnego Wody Polskie Zarząd Zlewni w Inowrocławiu ustanowiono strefę ochronną ujęcia wód podziemnych obejmującą teren ochrony bezpośredniej na działkach nr 13/50 oraz 13/49, obręb Młotkowo, gmina Wysoka o wymiarach 8x8 m (licząc od zarysu urządzenia wodnego) dla studni nr 1 oraz studni nr 2. Strefę ogrodzono i właściwie oznaczono.
Szczegółowe informacje dotyczące zakazów, nakazów i ograniczeń na tym terenie zostały zawarte w treści przedmiotowej decyzji.
- c) **Ujęcie wody w miejscowości Wysoka** - Decyzją znak: ŚR.6341.60.2013.VIII z dnia 29.08.2013r Starosty Pilskiego w sprawie udzielenia pozwolenia wodnoprawnego na szczególne korzystanie z wód w zakresie poboru wód podziemnych ze studni wierconych nr „Sw-1a” i „Sw-2” zlokalizowanych na działce nr 165/1 obręb Wysoka, gm. Wysoka ustanowiono strefę ochrony bezpośredniej dla ujęcia wody ze studni „Sw-1”, „Sw-1a” i „Sw-2” w promieniu $R = 8,0m$ od obudów tych studni i powierzchni $P = 201m^2$ dla każdej z nich.
Na terenie ujęcia wody w miejscowości Wysoka w treści przedmiotowej decyzji nie zapisano zakazów, nakazów oraz ograniczeń.

- d) **Ujęcie wody w miejscowości Wysoka Mała-** Decyzją znak: ŚR.6341.64.2013.VIII z dnia 06.11.2013r. Starosty Pilskiego w sprawie udzielenia Zakładowi Gospodarki Komunalnej w Wysokiej, ul. Szkolna 1, 89-320 Wysoka pozwolenia wodnoprawnego na szczególne korzystanie z wód w zakresie poboru wód podziemnych z istniejącego ujęcia wód podziemnych zlokalizowanego na działce nr ewid. 5/4, obręb Wysoka Mała, m. Wysoka Mała, gm. Wysoka ustanowiono strefę ochronną ujęcia wody obejmującą teren ochrony bezpośredniej dla studni nr 1, która została wydzielona z części działki nr ewid. 5/4, obręb Wysoka Mała, gm. Wysoka, powierzchnia strefy ochronnej 0,0314ha oraz studni nr 2, której strefa ochronna została wydzielona część działki nr ewid. 5/4, obręb Wysoka Mała gmina Wysoka, powierzchnia strefy ochronnej wynosi 0,0314 ha. Teren działki studni i hydroforni ogrodzono i właściwie oznaczono.

Szczegółowe informacje dotyczące zakazów, nakazów i ograniczeń na tym terenie zostały zawarte w treści przedmiotowej decyzji.

6. **Informacje o obszarach ochronnych zbiorników wód śródlądowych, występujących na obszarze aglomeracji, zawierające oznaczenie aktu prawa miejscowego ustanawiającego te obszary oraz zakazy, nakazy i ograniczenia obowiązujące na tych obszarach:**

Na obszarze aglomeracji nie ma wyznaczonych obszarów ochronnych zbiorników wód śródlądowych.

7. **Informacje o formach ochrony przyrody, występujących na obszarze aglomeracji, zawierające nazwę formy ochrony przyrody oraz wskazanie aktu prawnego uznającego określony obszar za formę ochrony przyrody.**


Na obszarze aglomeracji występują formy ochrony przyrody tj. pomniki przyrody. Wśród nich można uznać pojedyncze twory przyrody ożywionej i nieożywionej o szczególnej wartości przyrodniczej, naukowej, kulturowej, historycznej lub krajobrazowej. Powinny się wyróżniać indywidualnymi cechami, odznaczającymi je spośród innych, np. wiek lub rozmiary drzew, krzewów, czy niezwykłość formy lub pochodzenia pomnika przyrody ożywionej. Pomniki przyrody należą do indywidualnych form ochrony przyrody.

Na obszarze aglomeracji występują 3 pomniki przyrody. Wszystkie są formami przyrody ożywionej. Są to:

- pomnik przyrody wieloobiektowy w miejscowości Młotkowo składający się z 9 drzew, w tym *dąb szypułkowy (Quercus robur)* – grupa 5 drzew, świerk pospolity (*Picea abies*) - grupa 3 drzew, modrzew europejski 1 drzewo (*Larix decidua*) od 27.12.1984r. Drzewa rosną w parku.
- pomnik przyrody jednoobiektowy w miejscowości Kijaszkowo składający się z jednego drzewa *dębu czerwonego (Quercus rubra)* od 05.06.2006r. Drzewo rośnie w parku w pobliżu byłego domu dziecka.
- pomnik przyrody jednoobiektowy w miejscowości Bądecz składający się z jednego drzewa *dębu szypułkowego (Quercus robur)* od 06.10.1997r. Drzewo rośnie w parku RKS przed dziedzińcem.

II. Część graficzna uchwały w sprawie wyznaczenia aglomeracji Wysoka

Informacje części graficznej uchwały wyznaczającej aglomerację Wysoka, przedstawiono na mapie w skali 1:25 000. W części graficznej oznaczono granice obszaru objętego i przewidzianego do objęcia systemem kanalizacji zbiorczej gminy, istniejącą oczyszczalnię ścieków, do której są odprowadzane ścieki komunalne z obszaru aglomeracji, granice administracyjne gminy Wysoka, zgodnie z danymi z państwowego rejestru granic i powierzchni jednostek podziałów terytorialnych kraju, granice stref ochronnych ujęć wody obejmujących tereny ochrony bezpośredniej, zgodnie z informacjami z systemu informacyjnego gospodarowania wodami oraz skalę projektu aglomeracji w formie liczbowej i liniowej.

10.12.2020,1
RADCA PRAWNY

Krzysztof Basara
BaP 143

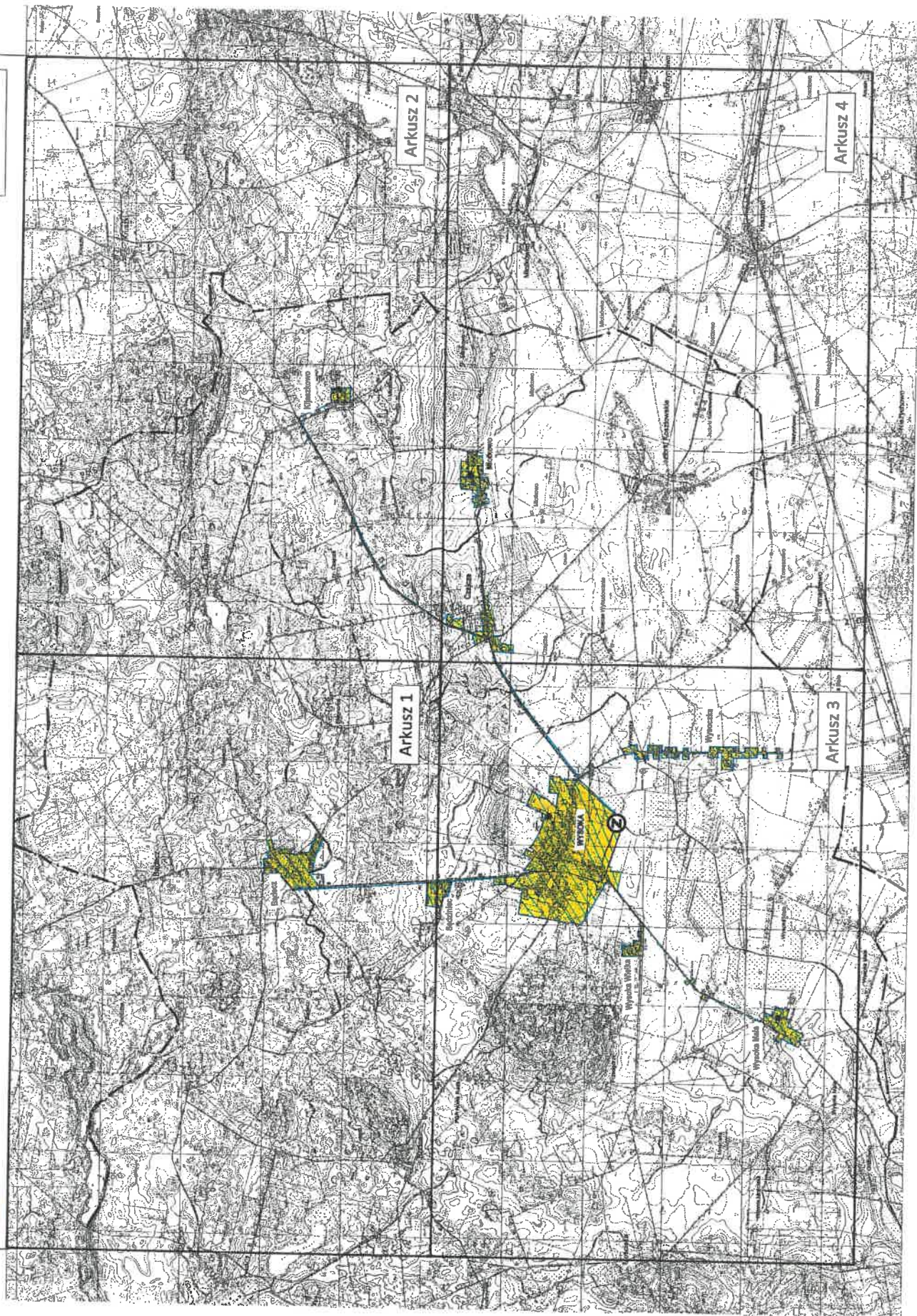
OBSZAR I GRANICE AGLOMERACJI WYSOKA

Mapa w skali 1 : 25 000

0 1 km

Załącznik Nr 2
do Uchwały Nr
Sejmiku Gminy Wysoka
z dnia

- Legenda :
-  granice i obszar aglomeracji
 -  oczyszczalnia ścieków
 -  teren ochrony ujęć wód - teren ochrony bezpośredniej
 -  granice gminy



OBSZAR I GRANICE AGLOMERACJI WYSOKA

Mapa w skali 1 : 25 000

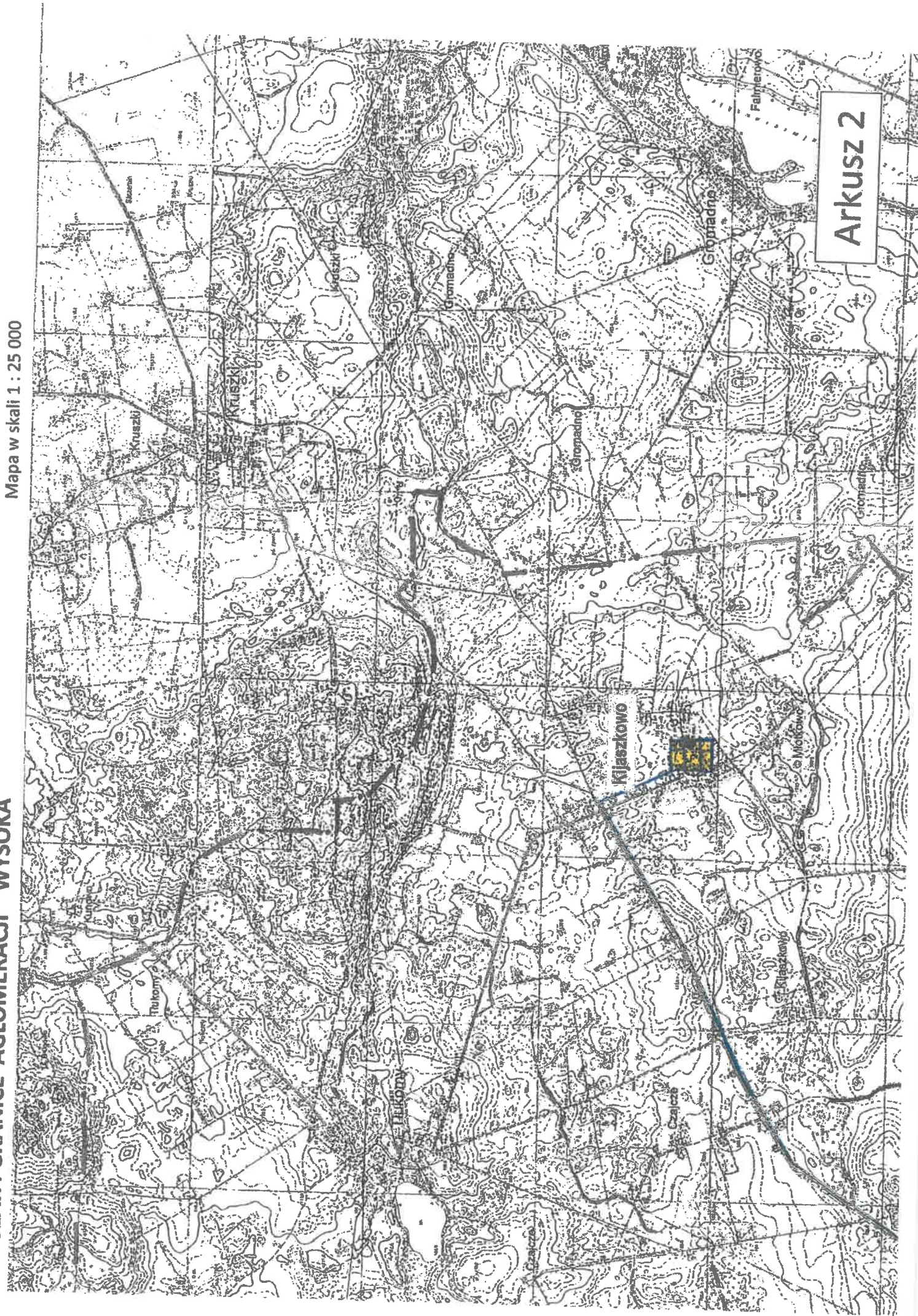


Arkusz 1

OBSZAR I GRANICE AGLOMERACJI WYSOKA

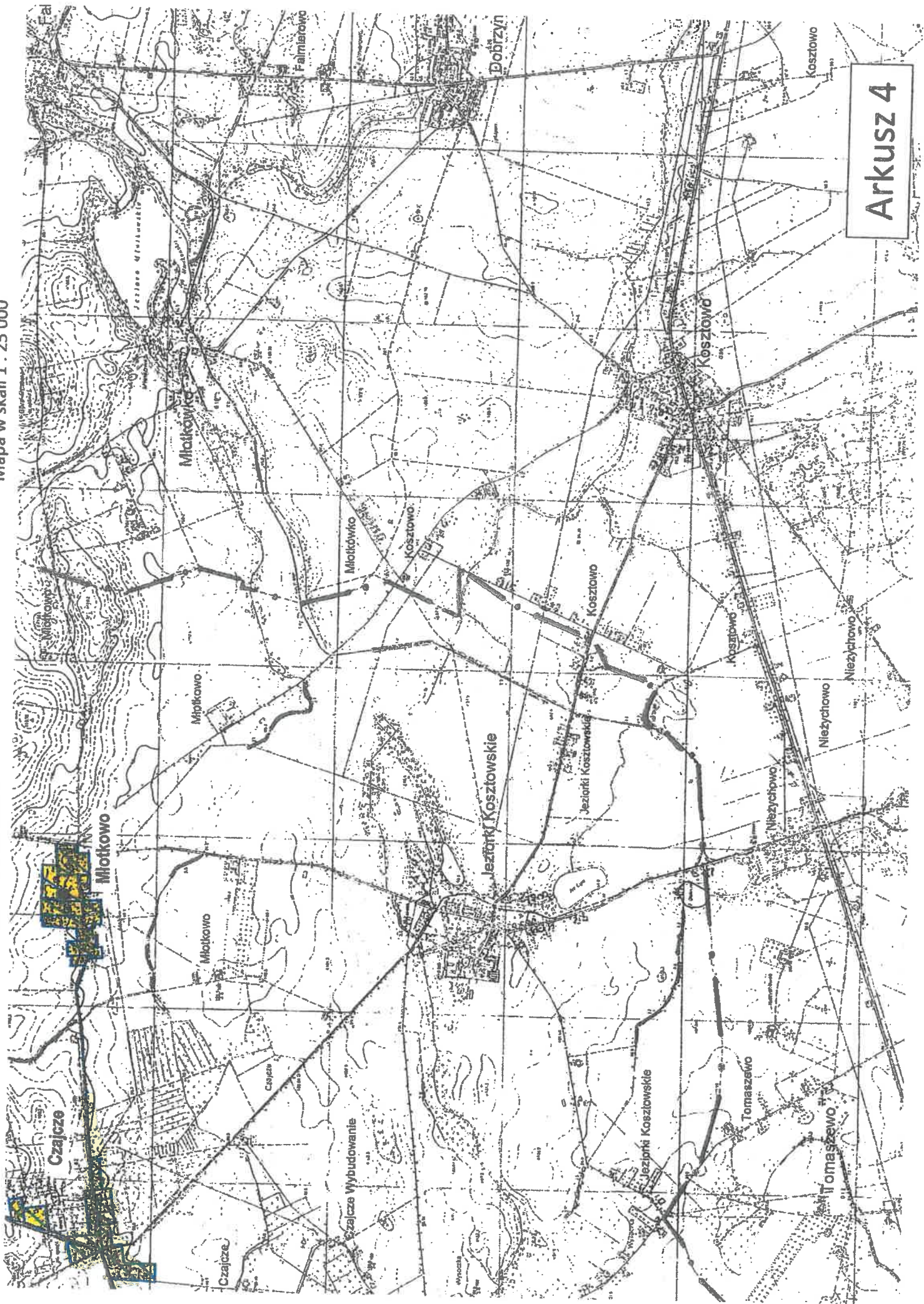
Mapa w skali 1 : 25 000

Arkusz 2



OBSZAR I GRANICE AGLOMERACJI WYSOKA

Mapa w skali 1 : 25 000



Arkusz 4

UZASADNIENIE UCHWAŁY

w sprawie: **Wyznaczenia Aglomeracji Wysoka**

Na potrzeby zidentyfikowania potrzeb w zakresie uporządkowania gospodarki ściekowej oraz uszeregowania ich realizacji w taki sposób, aby wywiązać się ze zobowiązań traktatowych zawartych w dyrektywie Nr 91/21/EWG z 21 maja 1991 r. dotyczącej oczyszczania ścieków komunalnych, utworzono Krajowy Program Oczyszczania Ścieków Komunalnych (KPOŚK). KPOŚK stanowi wykaz aglomeracji, które muszą zostać wyposażone w systemy kanalizacji zbiorczej i oczyszczalnie ścieków.

Agglomeracja Wysoka została utworzona uchwałą Nr X/273/15 Sejmiku Województwa Wielkopolskiego z dnia 28 września 2015r. w sprawie wyznaczenia aglomeracji Wysoka.

W skład aglomeracji wchodzi: miasto Wysoka, Bądecz, Sędziniec, Czajcze, Kijaszkowo, Młotkowo, Wysoka Mała, Wysoka Wielka, Wysoczka.

Agglomeracja Wysoka charakteryzuje się równoważną liczbą mieszkańców (RLM) na poziomie ponad 4226 i jest wyposażona w systemy kanalizacji zbiorczej dla ścieków komunalnych. Spełnia zatem wymogi określone w art. 86 ust. 1 ustawy Prawo wodne z 20 lipca 2017 r. (Dz. U. z 2020 r. poz. 310 ze zm.)

Zgodnie z art. 565 ustawy Prawo wodne wszystkie dotychczasowe akty prawa miejscowego (w tym uchwały wyznaczające aglomeracje) zachowują moc nie dłużej niż do dnia 31 grudnia 2020 r. W związku z tym wystąpiła potrzeba podjęcia stosownej uchwały i wyznaczenia nowej aglomeracji Wysoka, ze szczególnym uwzględnieniem aktualizacji RLM, wskaźnika koncentracji oraz planowanych inwestycji.

Na mocy ww. ustawy Prawo wodne, z dniem 1 stycznia 2018 r. kompetencje w zakresie wyznaczania oraz zmian obszaru i granic aglomeracji przejęły samorządy gminne. W myśl art. 87 ust. 1 ww. ustawy, wyznaczenie aglomeracji następuje w drodze uchwały rady gminy. Jeżeli aglomeracja obejmuje tereny położone w dwóch lub więcej gminach, właściwą do wyznaczenia aglomeracji jest rada gminy o największej równoważnej liczbie mieszkańców.

W związku z powyższym dla wyznaczenia obszaru i granic aglomeracji Wysoka właściwym organem jest Rada Miasta i Gminy Wysoka.

Na terenie aglomeracji funkcjonuje jedna oczyszczalnia ścieków zlokalizowana w części południowo-wschodniej miasta Wysoka na działkach nr 489 (powierzchnia ok. 1,0 ha) oraz nr 490 (powierzchnia ok. 1,3 ha) w obrębie ewidencyjnym 0001 miasto Wysoka.

Aktualnie oczyszczalnia o przepustowości docelowej $Q_{\text{śr. dob.}} = 1000 \text{ m}^3/\text{d}$ odbiera ścieki doprowadzane siecią kanalizacyjną oraz ścieki dowożone wozami asenizacyjnymi. Oczyszczalnia przeznaczona jest do mechaniczno-biologicznego oraz chemicznego

oczyszczania ścieków bytowo-gospodarczych. Bezpośrednim odbiornikiem ścieków oczyszczonych jest rów melioracyjny OK-16, a odbiornikiem III rzędu Kanał Okaliniec, który wpływa do Jeziora Kopcze.

Stopień skanalizowania aglomeracji Wysoka wynosi 34,4 km. Po zrealizowaniu inwestycji budowy sieci kanalizacji sanitarnej w latach 2020 – 2027 i podłączeniu 175 mieszkańców w aglomeracji stopień skanalizowania wzrośnie do 35,599 km. Realizacja inwestycji polegająca na budowie sieci kanalizacji sanitarnej przyczyni się do wypełnienia zobowiązań zawartych w dyrektywie Nr 91/271 EWG.

Opis planu aglomeracji Wysoka stanowi załącznik nr 1 do niniejszej uchwały.

Zgodnie z rozporządzeniem w sprawie sposobu wyznaczania obszaru i granic aglomeracji z dnia 27 lipca 2018 r. obszar i granice aglomeracji Wysoka zostały przedstawione na mapie w skali 1: 25 000 i stanowią załącznik nr 2 do niniejszej uchwały.

Zgodnie z art. 87 ust. 1 Prawa wodnego projekt przedmiotowej uchwały został uzgodniony z Regionalnym Dyrektorem Ochrony Środowiska oraz Państwowym Gospodarstwem Wodnym Wody Polskie.

Mając powyższe na względzie, podjęcie niniejszej uchwały jest uzasadnione.